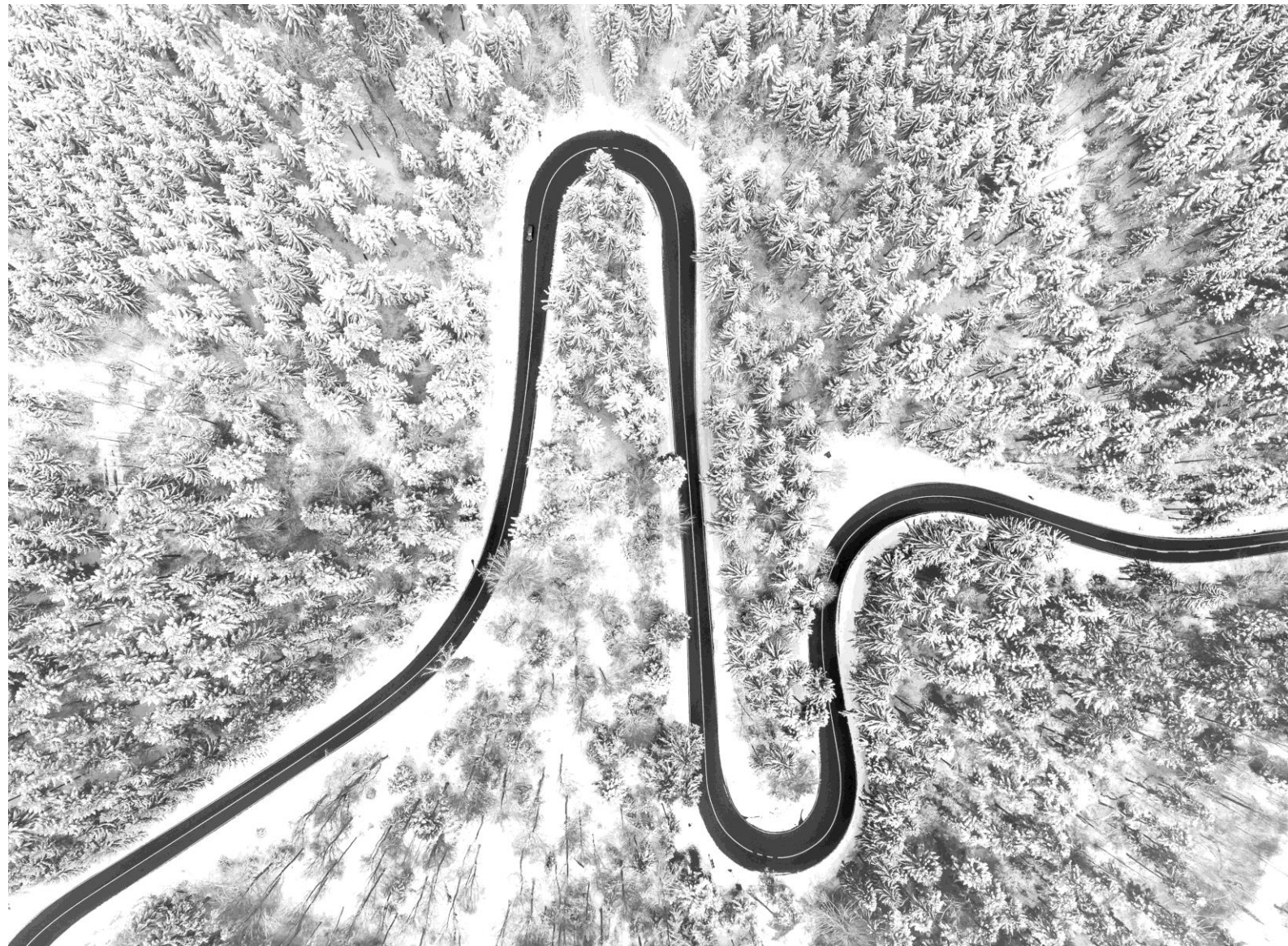


# Bilancio Sociale anno 2021

SOCIETÀ DI MUTUO SOCCORSO  
**CAMPA**  
  
Mutua Sanitaria Integrativa



Redatto maggio 2022 - Approvato in Assemblea 2022

Contenuti e immagini del presente Bilancio Sociale sono sottoposti al diritto d'autore da parte della CAMPA. Vietata la riproduzione.

# Bilancio Sociale. Che cos'è? A cosa serve?

Rendicontare in modo puntuale e trasparente a tutti i portatori di interesse:

I propri **VALORI** e la propria **MISSIONE**.

Il perseguimento delle **finalità istituzionali**.

La **coerenza** delle azioni svolte con la **MISSIONE**.

**Responsabilità, impegni** assunti, **risultati** prodotti.

La **redistribuzione** delle risorse raccolte.

Il **valore aggiunto sociale** prodotto.

Favorire processi di **valutazione** delle **strategie** e di **controllo dei risultati** per una gestione efficace e coerente con i **VALORI** e la **MISSIONE**.



# Nota metodologica

Il D. Lgs 117/17 Codice del Terzo Settore prevede l'obbligo per gli ETS di maggiore dimensione di redigere il Bilancio Sociale e la sua contestuale approvazione da parte dell'Assemblea.

CAMPA ha deciso di iniziare già da alcuni anni a redigere il Bilancio Sociale per rendicontare in maniera puntuale e trasparente i propri valori e la propria missione, le modalità con cui ha realizzato i propri obiettivi e il valore aggiunto sociale conseguito.

Per il 2021 il processo di redazione è stato impostato secondo le Linee Guida per la redazione del bilancio sociale degli enti del Terzo settore.  
DM 04.07.2019.



Le fasi di lavoro sono state così definite e svolte:

- Mandato degli organi istituzionali
- Organizzazione del lavoro
- Raccolta informazioni e stesura del documento
- Approvazione e diffusione

Il focus del Bilancio Sociale è dedicato alle attività istituzionali, agli obiettivi e ai risultati raggiunti e alla distribuzione di valore aggiunto sociale e al modo in cui, CAMPA, si impegna, con le sue attività, iniziative e i suoi servizi a promuoverli e realizzarli, grazie all'aiuto di tutti i suoi STAKEHOLDER.

Il Bilancio riporta inoltre, le azioni svolte per il raggiungimento di alcuni degli Obiettivi di Sviluppo Sostenibile delle Nazioni Unite

# Premessa

Per una Società di Mutuo Soccorso non profit qual è CAMPA il **Bilancio Sociale** è lo strumento più adatto a rendicontare il perseguimento della propria Mission, la finalità assistenziale e l'aiuto reciproco tra le persone.

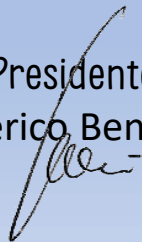
CAMPA non è un'impresa, ma si è dotata nel tempo di una struttura organizzativa e di professionalità in grado di soddisfare al meglio le aspettative dei propri Soci ed Assistiti secondo le indicazioni deliberate dal Consiglio di Amministrazione, che a sua volta recepisce le istanze e le richieste espresse dall'Assemblea.

Per un Ente del Terzo Settore che deve realizzare finalità di interesse generale, la democraticità dell'organizzazione e la condivisione delle scelte e degli obiettivi rappresentano gli elementi fondativi della propria azione.

**Garantire una assistenza sanitaria e socio-assistenziale integrativa a quella pubblica è l'obiettivo fondamentale ed esclusivo della CAMPA SMS.**

Nel tempo i destinatari sono aumentati e si sono differenziati. A fianco ai Soci ad adesione volontaria si sono aggiunti gli Assistiti derivanti da convenzioni collettive contrattuali o aziendali, ma la finalità resta immutata: realizzare una rete di solidarietà e di reciproco aiuto intergenerazionale e intercategoriale. Unire insieme i bisogni delle persone che volontariamente decidono di avvalersi di una copertura sanitaria integrativa con quelli dei Dipendenti Aziendali che per contratto, accordo aziendale o politiche di welfare si avvalgono di una copertura sanitaria integrativa.

Il Presidente  
Avv. Federico Bendinelli



Il Direttore  
Dr. Massimo Piermattei



# CARTA d'IDENTITÀ

**Denominazione:** CAMPA Cassa Nazionale Assistenza Malattie Professionisti Artisti e Lavoratori Autonomi

**Forma giuridica:** Società di Mutuo Soccorso ai sensi della legge 3818 del 1886 - Ente del Terzo Settore

**Luogo e Data di costituzione:** Bologna, 7 giugno 1958

**Scopo Sociale:** attività di mutuo soccorso tra gli associati ed erogazione di assistenza sanitaria integrativa.

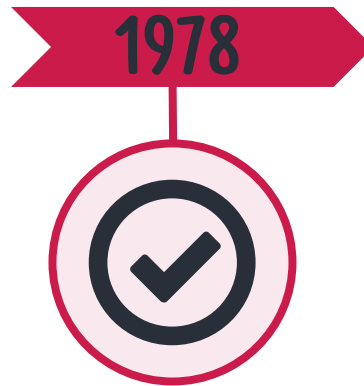
**Caratteristiche:** non ha scopo di lucro, ma finalità esclusivamente assistenziali ed è amministrata dagli stessi Associati.

**Ruolo nella Società:** Mutua Sanitaria Integrativa su base volontaria e Fondo Sanitario pluriaziendale; Socio Fondatore del Consorzio Mutue Sanitarie MU.SA., che ha realizzato una rete nazionale di convenzioni sanitarie e gestisce fondi sanitari previsti dalla contrattazione collettiva.



La CAMPA nasce nel 1958 a Bologna come Società di Mutuo Soccorso senza scopo di lucro, per iniziativa di un gruppo di professionisti, allo scopo di creare una Cassa Mutua per fornire assistenza sanitaria alle categorie del lavoro autonomo, dei professionisti e degli artisti, che non avevano nessuna forma di copertura.

- Linea del Tempo -



Con la riforma sanitaria del 1978 diventa una Mutua Sanitaria Integrativa del SSN aperta a tutti i cittadini ed oggi possono aderire tutti coloro che vogliono avvalersi di una copertura sanitaria complementare a quella pubblica.



Dal 2010 è iscritta all'Anagrafe dei Fondi Sanitari istituita presso il Ministero della Salute e ha ampliato la propria attività oltre che in Emilia-Romagna e nelle Regioni del Centro Nord, anche su tutto il territorio italiano.

# MISSION



**Garantire protezione e assistenza sanitaria** ai propri assistiti, offrendo tutela economica delle spese sanitarie necessarie a controllare, mantenere o recuperare la salute, mediante rimborso o assumendole direttamente presso la rete di strutture convenzionate.

**Offrire soluzioni di welfare** comunitario e intergenerazionale, ispirandosi ai valori della tradizione del mutuo soccorso, coniugando la solidarietà mutualistica all'efficienza gestionale, attraverso la partecipazione e la reciprocità.

**Organizzare la domanda** nei confronti degli erogatori sanitari pubblici e privati e ottenere considerevoli **vantaggi per gli assistiti**, sia per la riduzione del costo delle prestazioni, sia dei tempi di attesa garantendo un'assistenza tempestiva e di qualità.

Fornire **assistenza senza limiti di età** per tutta la durata del rapporto associativo. La CAMPA infatti non esercita mai il diritto di recesso nei confronti dei propri associati.

# VALORI



## 1. ASSISTENZA

La CAMPA ha esclusiva finalità di assistenza a favore dei propri soci ed assistiti.

## 2. RECIPROCIÀ

Tutti sono chiamati a concorrere e tutti potenzialmente sono i destinatari dei vantaggi.

## 3. SOLIDARIETÀ

Tante persone che si associano con lo scopo di aiutarsi reciprocamente sono più forti rispetto alle avversità della vita *(secondo il principio che l'unione fa la forza)*.

## 4. ASSENZA FINI LUCRATIVI

La finalità delle CAMPA non è speculativa di tipo commerciale e pertanto non ha come obiettivo il profitto, ma la **protezione e l'assistenza sanitaria** dei propri soci e la tutela economica dalle spese sanitarie.

## 5. INCLUSIONE SOCIALE

Principio della porta aperta; tutti possono associarsi alla CAMPA e restare iscritti senza alcuna discriminazione per età o condizioni di salute, con la garanzia di assistenza per tutta la vita. I dipendenti aziendali possono restare associati con contribuzione volontaria anche dopo la cessazione del rapporto di lavoro.

# VALORI



## 6. PARTECIPAZIONE DEMOCRATICA

delle persone assistite che diventano soci della società di mutuo soccorso, anche in forma mediata attraverso il Fondo istituito dalla Mutua. *Elettività delle cariche sociali.*

## 7. PRIMATO DELLA PERSONA SUL CAPITALE

La CAMPA SMS appartiene ai suoi Soci, che possono partecipare, direttamente o attraverso i relativi rappresentanti, ai processi decisionali, non ha azionisti da remunerare, né deve produrre dividendi da distribuire. L'obiettivo non è la remunerazione del capitale ma la soddisfazione dei bisogni delle persone associate.

## 8. INDIPENDENZA

da istanze politiche, finanziarie, sindacali o di altra natura.

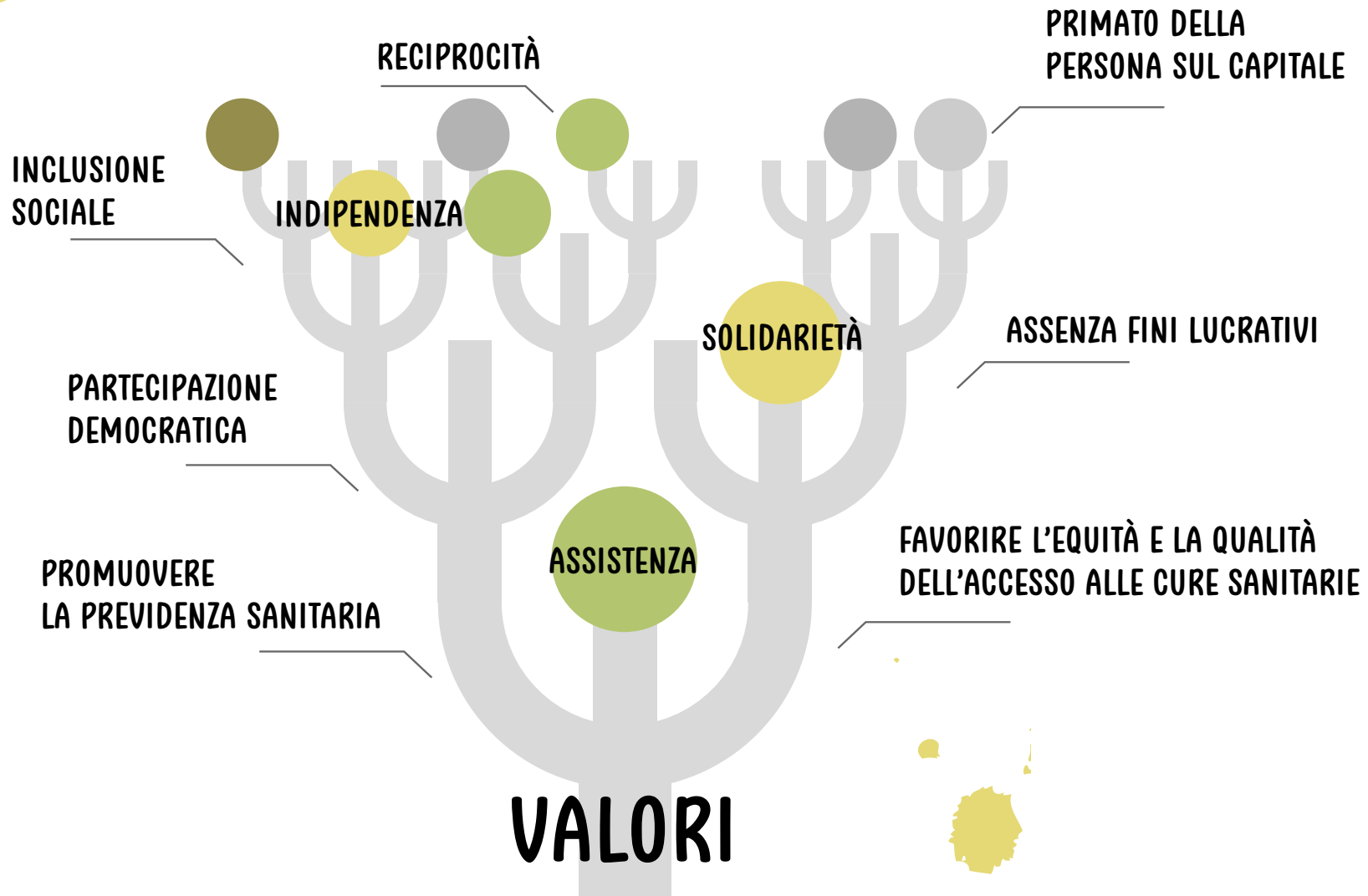
## 9. FAVORIRE L'EQUITÀ E LA QUALITÀ DELL'ACCESSO ALLE CURE SANITARIE

grazie alla messa a disposizione degli assistiti delle condizioni agevolate concordate con le strutture sanitarie convenzionate a favore di tutti gli iscritti e la possibilità di accesso in forma diretta.

## 10. PROMUOVERE LA PREVIDENZA SANITARIA

contribuendo a realizzare una rete di protezione e di tutela si mettono in condizione le persone di essere previdenti per il proprio futuro, tutelando le situazioni di fragilità e favorendo le politiche di invecchiamento attivo e il mantenimento dell'autosufficienza.





1

**NATURA NON-PROFIT**

2

**PRINCIPIO DELLA PORTA APERTA**

3

**NO DIRITTO DI RECESSO**

4

**ASSISTENZA PER TUTTA LA VITA**

5

**GESTIONE AUTONOMA E NON DELEGATA A  
SOGGETTO/IMPRESA PROFIT**

6

**MUTUALITÀ MEDIATA SOLO CON ALTRA SMS  
o FONDO SANITARIO**

7

**PARTECIPAZIONE ASSISTITI**

8

**NO ALLA ETERODIREZIONE DELLA SMS E  
CONTRASTO ALLE MUTUE SPURIE**

# Codice Identitario delle SMS

# CODICE IDENTITARIO

La CAMPA è stata tra le promotrici di un Codice Identitario del mutuo soccorso, strumento fondamentale scaturito dalla sintesi delle eterogenee visioni presenti all'interno del movimento mutualistico. **Lo scopo è di tracciare una netta linea di demarcazione tra le vere Mutue che agiscono senza scopo di lucro, con finalità assistenziali, a vantaggio di tutta la comunità, e quelle invece spurie che rischiano di danneggiare il nostro patrimonio di valori e offuscare la nostra reputazione.**

Valori fondanti e principi in cui CAMPA si riconosce:

1

**NATURA NON PROFIT:** non deve essere perseguito scopo di lucro da dividere tra i soci né tra gli amministratori. Deve essere invece previsto un margine mutualistico per far fronte a eventuali maggiori oneri futuri (prudenza e previdenza gestionale) e per patrimonializzare la mutua in maniera da consolidare un fondo associativo di riserva da tramandare alle generazioni future.

2

**PRINCIPIO DELLA PORTA APERTA:** non devono essere attuate politiche di discriminazione delle persone assistite per motivazioni soggettive e individuali. Possono invece essere applicate delle regole generali ed astratte per garantire la sostenibilità della Mutua (quali il limite di età d'ingresso per la prima iscrizione, l'eventuale esclusione della copertura di patologie preesistenti che possano dare luogo a spese sanitarie particolarmente onerose o favorire un'adesione alla SMS esclusivamente dettata dall'opportunismo).

3

**NO DIRITTO DI RECESSO:** la mission di una SMS è di garantire assistenza ai propri associati/assistiti senza poter venire mai meno alla propria funzione assistenziale. La SMS non può mai esercitare il diritto di recedere dal rapporto associativo o negare l'assistenza ai propri assistiti anche quando diventano anziani, malati in forma cronica o senza possibilità di recupero; non può prevedere nemmeno aumenti contributivi ad personam (secondo il principio assicurativo bonus/malus) che di fatto rappresentano una forma mascherata di recesso.

4

**ASSISTENZA PER TUTTA LA VITA:** garantire assistenza ai propri assistiti per tutta la durata della loro vita. Le SMS che prevedono un limite di età per usufruire dell'assistenza socio-sanitaria o che riducono le tutele non interpretano lo spirito della mutualità.

# CODICE IDENTITARIO

5

**GESTIONE AUTONOMA E NON DELEGATA A SOGGETTO/IMPRESA PROFIT:** è indispensabile che la SMS attraverso i propri Organi Sociali elabori le coperture e le prestazioni socio-sanitarie da erogare e la misura dei contributi necessari a garantirle. Analogamente è necessario che mantenga il rapporto diretto con i propri associati/assistiti sia nella raccolta contributiva, sia nell'erogazione delle prestazioni in forma indiretta/rimborsuale ed eventualmente in forma diretta attraverso la rete delle strutture socio-sanitarie convenzionate.

6

**MUTUALITÀ MEDIATA SOLO CON ALTRA SMS:** una SMS di nuova costituzione o non ancora o non più in grado di attivare una gestione mutualistica autonoma, o un **Fondo Sanitario** può avvalersi dell'istituto della mutualità mediata da attivarsi con altra SMS. In questo caso una SMS o un Fondo possono diventare soci di una SMS di maggiore dimensione o esperienza e ottenere da questa tanto il *know how* su coperture e prestazioni socio-sanitarie da offrire ai propri soci, tanto la garanzia delle prestazioni e coperture direttamente ai propri assistiti.

7

**PARTECIPAZIONE ASSISTITI:** deve essere prevista la partecipazione dei soci alle scelte strategiche della SMS anche attraverso il criterio della rappresentanza. Anche gli iscritti tramite convenzione collettiva aziendale eventualmente inseriti nei fondi sanitari interni alle SMS, le altre SMS e gli altri Fondi che siano divenuti soci della SMS, devono poter partecipare alla vita sociale della Mutua, attraverso i loro delegati.

8

**NO ALLA ETERODIREZIONE DELLA SMS E CONTRASTO ALLE MUTUE SPURIE:** una SMS non deve essere un mero strumento utilizzato o creato da soggetti for profit per ottenere benefici fiscali o vantare di perseguire finalità d'interesse generale sulla base del principio costituzionale di sussidiarietà. Una SMS non deve prestarsi a svolgere in forma mascherata attività commerciale di promozione di prodotti assicurativi.

# ASSETTO ISTITUZIONALE E ORGANIZZATIVO

## ASSEMBLEA GENERALE DEI SOCI

È composta da tutti i Soci e dai rappresentanti delle persone giuridiche  
Approva i Bilanci, delibera le modifiche dello Statuto ed elegge ogni quattro anni le cariche sociali.  
Composta da tutti gli associati maggiorenni e dai delegati delle Sezioni Fondo Sanitario pluriaziendale.

## CONSIGLIO DI AMMINISTRAZIONE

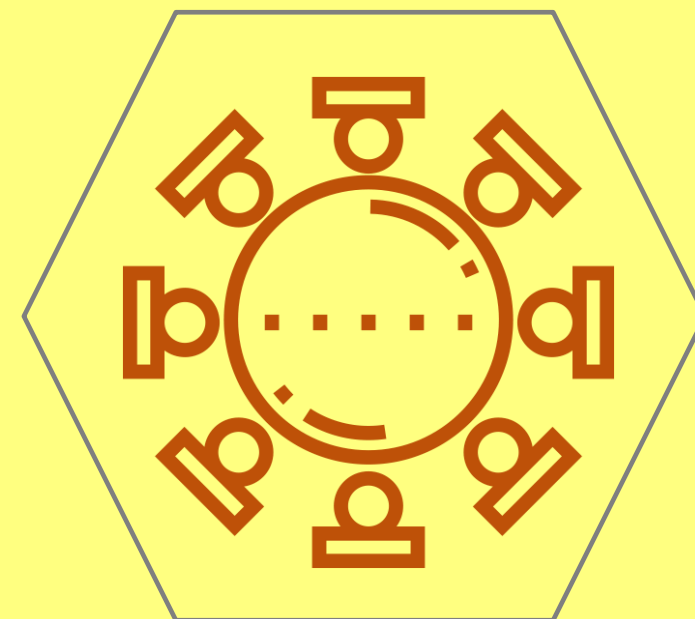
Organo di governo dell'Ente, delibera annualmente il Piano di Assistenza e i Piani Sanitari collettivi aziendali; recependo le esigenze degli iscritti, approva le prestazioni e i contributi associativi e sanitari; redige i Bilanci. Il C.d.A. formato di 12 membri è così composto: Età media 76 anni.

	data di prima nomina	data di ultima nomina
<b>Bandinelli Federico (Presidente)</b>	1991	2021
<b>Casadio Pirazzoli Paolo (Vicepresidente)</b>	2001	"
<b>Cavicchi Franco</b>	1997	"
<b>Curti Alessandro</b>	2017	"
<b>Fantin Francesco</b>	1997	"
<b>Lubich Annalisa</b>	2021	"
<b>Marcheselli Paolo</b>	2021	"
<b>Minarini Andrea</b>	2017	"
<b>Monti Carlo</b>	2017	"
<b>Passini Daniele</b>	2016	"
<b>Passini Matteo</b>	2016	"
<b>Stefano Luigi</b>	2001	"

## COMITATO ESECUTIVO

Delibera iscrizioni, ratifica convenzioni per l'erogazione dell'assistenza in forma diretta, eroga sussidi straordinari  
È composto da: Bandinelli - Casadio Pirazzoli - Cavicchi - Minarini - Stefano

Nel 2021 si sono tenute **7 sedute** del Consiglio di Amministrazione e **2** del Comitato Esecutivo





# GOVERNANCE

- I fondatori della CAMPA nel 1958 erano tutti appartenenti alle categorie dei liberi professionisti e dei lavoratori autonomi.
- In occasione del rinnovo periodico delle cariche sociali l'Assemblea dei Soci ha votato candidati proposti dal CdA in rappresentanza delle categorie maggiormente rappresentative dei liberi professionisti, degli imprenditori e delle organizzazioni che hanno contribuito allo sviluppo associativo della CAMPA, tutti in possesso dei requisiti di onorabilità, professionalità ed indipendenza.
- Nel corso del tempo si è cercato di favorire un ricambio generazionale e una eterogeneità dei componenti in maniera da essere rappresentativo anche delle nuove e diverse tipologie di associati.
- La CAMPA appartiene ai Soci e il Consiglio di Amministrazione che è un organo elettivo, svolge un'azione di indirizzo e rappresentanza in maniera prevalentemente volontaria ed è garante del rispetto della missione mutualistica.
- Il modello di gestione di un ente senza scopo di lucro non è di tipo imprenditoriale ( non ha la scopo di remunerare gli azionisti) ma ha la esclusiva finalità assistenziale di garantire la copertura sanitaria integrativa ai propri Soci ed assistiti alle migliori condizioni possibili.

# GOVERNANCE

## CONSIGLIO DI AMMINISTRAZIONE

- Il CdA è l'organo di Governo dell'Ente.
- Delibera il Piano di Assistenza stabilendo l'impiego, la ripartizione e lo stanziamento dei fondi per i diversi tipi di assistenza provvedendo, anno per anno, a programmarli nei limiti e con la modalità previsti dallo Statuto e dal Regolamento;
- Determina i contributi annui associativi; redige i bilanci preventivo e consuntivo e il bilancio sociale;
- Svolge una funzione strategica e di indirizzo.

# GOVERNANCE

## COMITATO ESECUTIVO

- Al Comitato Esecutivo sono delegate funzioni più operative tra cui le più rilevanti:
- Delibera convenzioni per la copertura sanitaria di gruppi aziendali o collettivi, o Fondi sanitari integrativi, approvando le prestazioni dei vari piani sanitari e i relativi contributi e gli specifici Regolamenti;
- Delibera le iscrizioni, i recessi e le esclusioni degli iscritti;
- Dirime il contenzioso amministrativo ordinario;
- Eroga eccezionalmente sussidi integrativi nelle liquidazioni sostenute per i casi di malattie gravi o che presentano notevole sproporzione tra spesa ed erogazione riconosciuta;"

# ASSETTO ISTITUZIONALE E ORGANIZZATIVO

## COLLEGIO SINDACALE

Costituito da revisori legali, esercita funzioni di controllo, vigila sull'osservanza della legge e dello Statuto e sulla corretta amministrazione e svolge la funzione di Revisione Legale.

Composto da:

	data di prima nomina	data di ultima nomina
<b>Frontini Claudia</b> (Presidente)	2013	2021
<b>Ferrara Stefano</b>	2009	"
<b>Tommasi Mauro</b>	2017	"
<b>Mattei Cesare</b> (Supplente)	2017	"
<b>Semprini Ermes</b> (Supplente)	2017	"

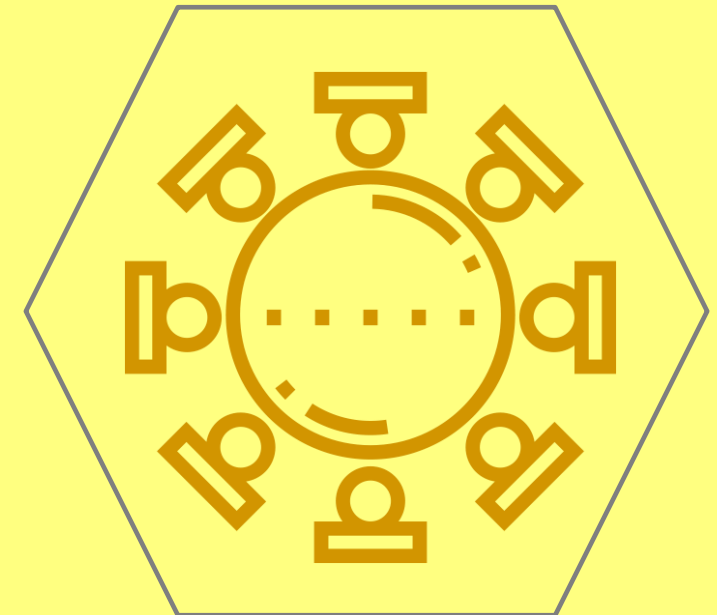
## COLLEGIO DEI PROBIVIRI

Risolve amichevolmente eventuali controversie. Composto da:

	data di prima nomina	data di ultima nomina
<b>Baldi Gaetano</b>	2005	2021
<b>Bertoglio Gustavo</b>	2021	"
<b>Nuzzi Roberta</b>	2017	"
<b>Vismara Luca</b>	2009	"
<b>Zamagni Stefano</b>	2019	"

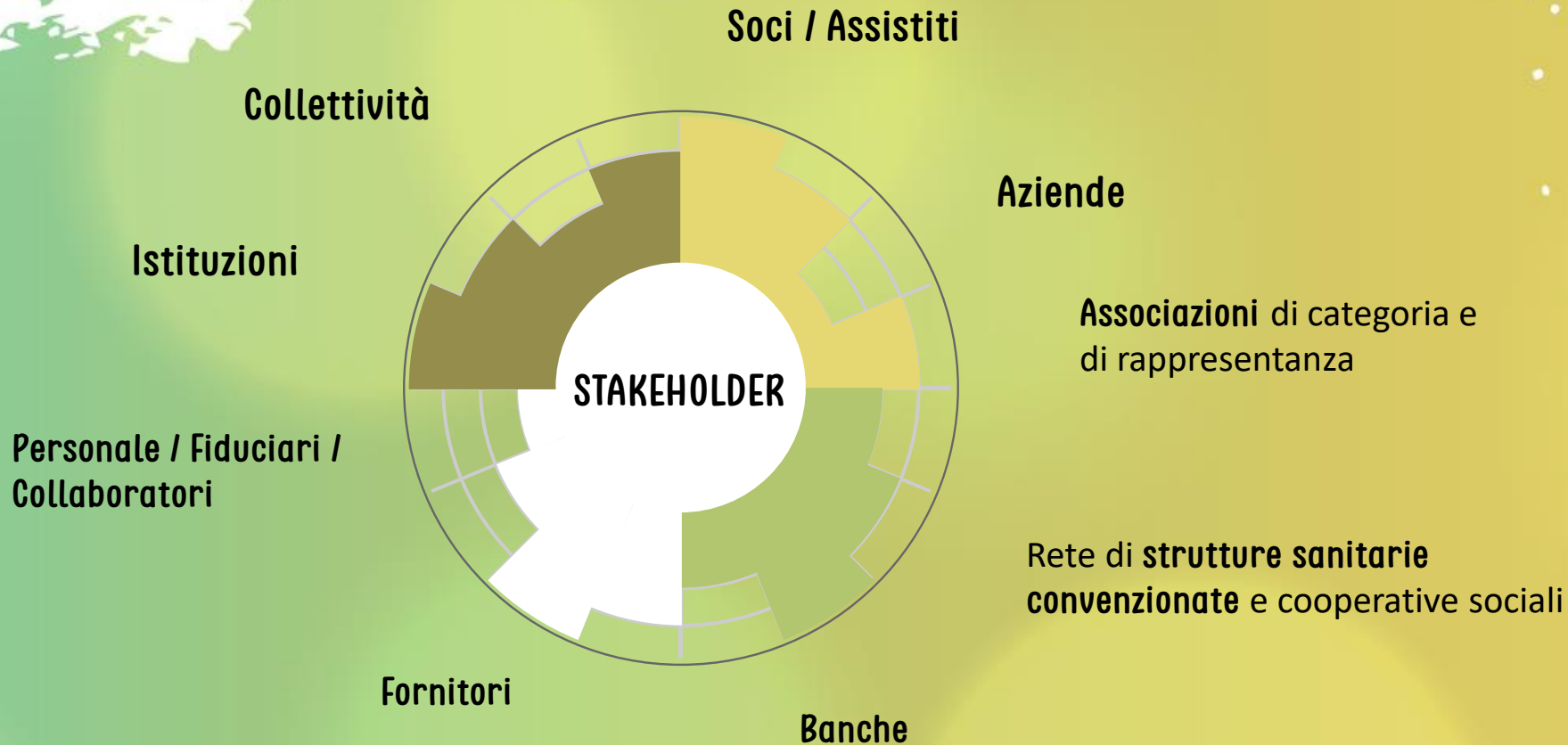
## DIREZIONE GENERALE

	data nomina Direttore	data nomina Dirigente
<b>Piermattei Massimo</b>	1993	2013



# PRINCIPALI STAKEHOLDER

Conseguire accordi strategici con gli stakeholder per realizzare politiche attive per il benessere sociale dei propri assistiti.





# Stakeholder - Portatori di interesse

## ASSISTITI

suddivisi tra

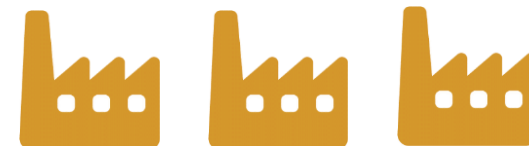
- **Soci** ad adesione volontaria **13.000** + 1.700 familiari minorenni = **14.700**
- **Iscritti** alla Sezione Fondo pluriaziendale **41.000**



## AZIENDE

- con cui sono state realizzate delle specifiche **convenzioni per la copertura sanitaria dei relativi dipendenti** sia in adempimento di un obbligo contrattuale sia come misura di welfare aziendale:

**700** circa



# Stakeholder - Portatori di interesse

## Associazioni di rappresentanza

### FIMIV

The logo for FIMIV, consisting of the lowercase letters 'fimiv' in a blue, sans-serif font, with a light blue oval shadow underneath.

CAMPA aderisce dal 1987 alla **FIMIV**, la **Federazione Italiana della Mutualità Integrativa Volontaria**.

La Federazione, cui sono associate oltre 500 Mutue (con circa 1 milione Assistiti), ha lo scopo di promuovere il movimento mutualistico fungendo da rappresentanza delle istanze delle Mutue italiane. Svolge anche un ruolo di promotore di iniziative in ambito legislativo, fiscale e per la diffusione della conoscenza dei servizi mutualistici e dei valori a cui si ispirano. *Presidente e Direttore fanno parte della Presidenza Fimiv.*

### CONFCOOPERATIVESANITÀ

The logo for CONFCOOPERATIVE SANITÀ, featuring a blue square icon with a white 'C' and 'O' on the left, followed by the text 'CONFCOOPERATIVE' in blue and 'SANITÀ' in a smaller font below it, all within a blue-bordered box.

CAMPA è membro dal 2010 di **ConfcooperativeSanità**: la Federazione, nata all'interno di Confcooperative, che intende realizzare delle sinergie operative tra Cooperative di Medici, Farmaceutiche, a specializzazione sanitaria e Mutue socio sanitarie, allo scopo di ampliare l'offerta di servizi sanitari, in una logica di sussidiarietà tra sanità pubblica e soggetti non profit. L'obiettivo è realizzare un sistema di welfare sussidiario che pone al centro i bisogni della persona, stimolando comportamenti e stili di vita responsabili, integrando le capacità e le professionalità dei soggetti coinvolti. Oltre al livello nazionale, sono state costituite delle diramazioni regionali. *Il Presidente fa parte del Consiglio nazionale, il Direttore di quello regionale.*

### CONFINDUSTRIA EMILIA AREA CENTRO

CAMPA è Socia di **Confindustria Emilia Area Centro**, l'Associazione delle Imprese della provincia di Bologna, Modena e Ferrara aderente a Confindustria.

The logo for CONFINDUSTRIA EMILIA AREA CENTRO, featuring a stylized eagle icon on the left, followed by the text 'CONFINDUSTRIA EMILIA' and 'AREA CENTRO: le imprese di Bologna, Ferrara e Modena' below it.

# Stakeholder - Portatori di interesse



## CONSORZIO MU.SA.

Il Consorzio MU.SA. è costituito dalle principali Mutue Sanitarie aderenti alla FIMIV; lo strumento consortile permette la realizzazione di coperture collettive rivolte a dipendenti aziendali o ad associazioni di categoria a livello nazionale e la gestione di Fondi sanitari di origine contrattuale. Il Consorzio MU.SA. e la Fimiv hanno realizzato una rete nazionale (capillare in ogni regione italiana) di strutture sanitarie convenzionate che comprende: Case di Cura, Ospedali, Poliambulatori, Centri Diagnostici, Medici Specialisti, Studi Odontoiatrici e Cooperative Sociali. Presso queste strutture i soci e gli assistiti delle Mutue, mediante apposita card, possono effettuare le prestazioni in forma diretta o in forma indiretta con l'applicazione di tariffe preferenziali.



## STRUTTURE SANITARIE CONVENZIONATE

CAMPA ha stretto convenzioni con circa 2.500 strutture sanitarie in tutto il territorio italiano, dando la possibilità ai propri Assistiti di fruire di prestazioni sanitarie di qualità a tariffe vantaggiose.



## EMIL BANCA / LA BCC / CARIFERMO / FEDAM

CAMPA è Socia **Emil Banca** dal 2005 e ha messo a disposizione la Copertura Assist dedicata ai Soci Emil Banca.

Emil Banca contribuisce alle iniziative in ambito sociale della Fondazione CAMPA.

Nel 2019 è stata realizzata una nuova Convenzione con **LA BCC** ravennate, forlivese ed imolese per i cui Soci è stata messa a punto la copertura dedicata Salute Serena.

Carifermo si avvale della CAMPA quale Fondo sanitario per i propri Dipendenti.

La Federazione BCC Abruzzo e Molise ha realizzato un protocollo di intesa con CAMPA a favore dei Soci delle BCC .



# Stakeholder - Portatori di interesse



## **FORNITORI**

Si tratta dei fornitori diversi dagli erogatori di prestazioni sanitarie: consulenti medici, studio consulenza del lavoro, commercialista, legale e poi i fornitori dell'infrastruttura tecnologica hardware, telefonia, software, corrieri e spedizioni, tipografie, agenzie di comunicazione, pubblicità e web.



## **DIPENDENTI**

## **FIDUCIARI E PROMOTORI**

## **MUTUE in Mutualità mediata**



## **ISTITUZIONI**

Anagrafe Fondi Sanitari - Ministero della Salute, Agenzia Entrate per la comunicazione annuale contributi e rimborsi, Mefop, OCPS Bocconi, Assessorato Sanità ER.

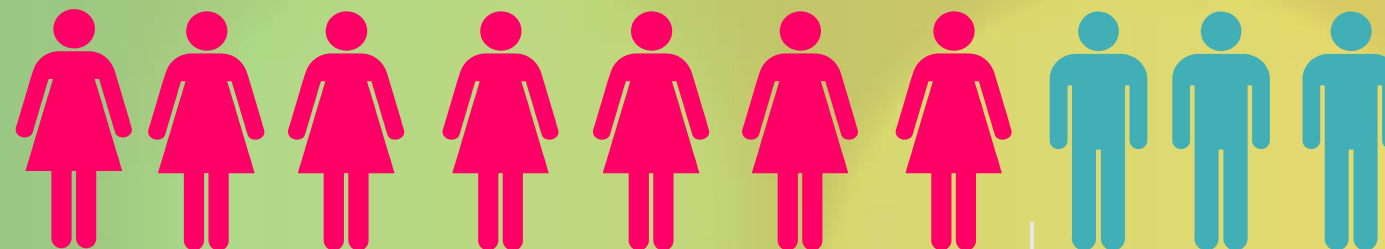
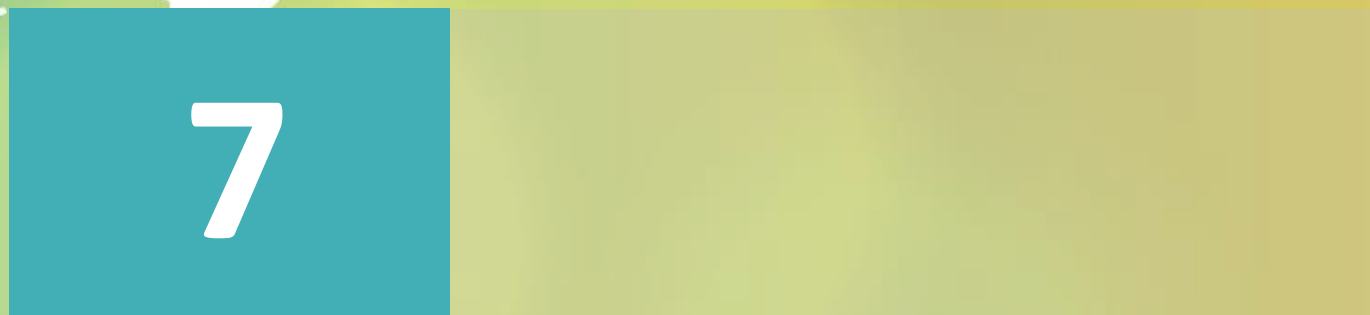
## **COLLETTIVITÀ / SINDACATI / ORGANIZZAZIONE DI CATEGORIA E PROFESSIONALI**

CAMPA ha una proiezione rivolta all'intera comunità proprio perché prevede il principio della porta aperta e tutti possono beneficiari dei servizi mutualistici.



Persone che operano per l'Ente

# 25 DIPENDENTI



Età media  
44 anni

12 Laureati  
13 Diplomati

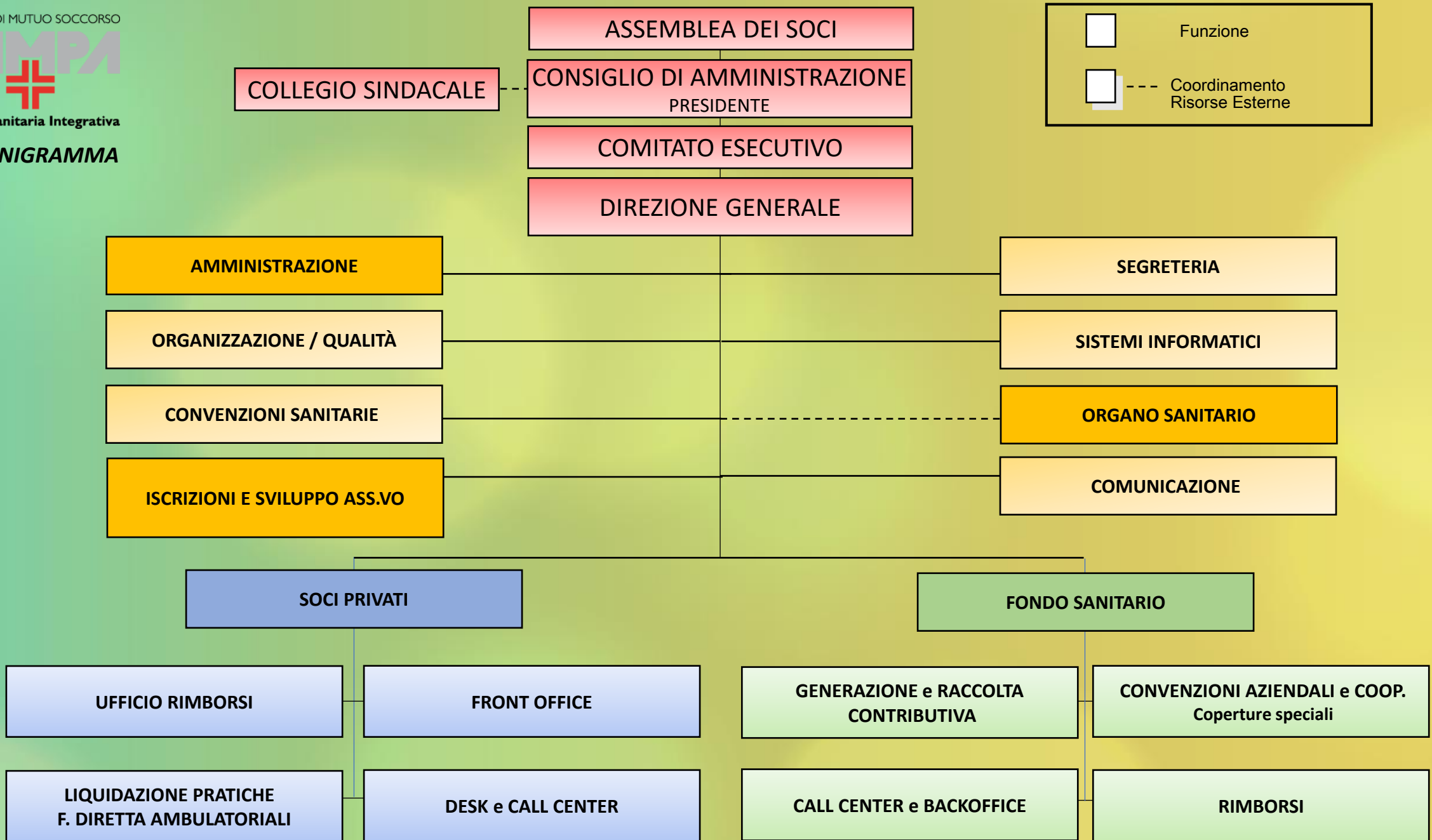
5 part time per favorire la  
conciliazione vita / lavoro

Incremento di 2 dipendenti  
rispetto al 2020

Età media in servizio di circa 10 anni. Un dato significativo riguarda l'anzianità lavorativa dei dipendenti, sui 25 totali infatti, 11 lavorano all'interno di CAMPA da più di 10 anni e ben 6 da oltre 15 anni.

anni di servizio	Dipendenti
> 15	6
>10<15	5
>5<10	7
<5	7





# Contratto per lavoratori Enti Terzo Settore e politiche retributive

I lavoratori degli enti del Terzo settore hanno diritto a un trattamento economico e normativo non inferiore a quello previsto dai contratti collettivi (CCNL Terziario).

**Il Codice prevede un criterio di proporzionalità** in base al quale la **differenza retributiva tra lavoratori non può essere superiore al rapporto di uno a otto**, da calcolarsi sulla base della retribuzione annua lorda. **Alla CAMPA il delta è inferiore a 1 : 7 considerando il contratto di apprendistato.**

Così il Codice opera il rafforzamento della **lotta al dumping contrattuale** e garantisce l'assenza degli scopi lucrativi attraverso il principio di proporzionalità tra i diversi trattamenti economici dei lavoratori dipendenti.

Sono svolti **corsi di formazione e riunioni periodiche** in materia di **sicurezza sui luoghi di lavoro** ai sensi del D.lgs. 81/2008.



# LE AZIONI PER I DIPENDENTI



- Attivati strumenti attivi di conciliazione vita-lavoro, **trasformazione di contratti di lavoro da full-time a part-time per facilitare la gestione della vita privata e familiare dei dipendenti.**
- **Garanzia di una copertura sanitaria integrativa** migliorativa rispetto a quella prevista dal CCNL, riconoscimento dei buoni pasto.
- Assunzione con contratti non precari di giovani under 35 nell'organico. Misure di welfare aziendale.

**I dipendenti CAMPA sono anche Assistiti** e quest'identificazione produce maggiore empatia con gli altri assistiti, coinvolgendoli a un confronto non solo dal punto di vista lavorativo.





# Obiettivi e Attività

## Rendicontazione attività istituzionale



L'attività istituzionale della CAMPA consiste nel **rimborso** delle prestazioni sanitarie



e **nell'erogazione** delle stesse in **forma diretta**, tramite convenzioni con le strutture sanitarie private e i reparti di libera professione delle strutture sanitarie pubbliche.

# Attività Istituzionale

CAMPA realizza il proprio obiettivo di garantire protezione e assistenza sanitaria ai propri assistiti, offrendo un ampio ventaglio di coperture sanitarie che vanno incontro ai diversi bisogni delle persone.



---

## FORMULE DI ASSISTENZA PER PRIVATI E FAMIGLIE

**Formule complete** per chi vuole tutelarsi per le spese inerenti sia i ricoveri sia le prestazioni diagnostiche:

Assistenza **BASE**: un valido supporto in caso di spese per ricoveri e prestazioni diagnostiche.

Assistenza **PIÙ**: il giusto mix di copertura tra rischi per interventi e prevenzione diagnostica nei centri convenzionati.

Assistenza **PIÙ SMART FAMILY**: la soluzione smart per le famiglie giovani con figli, è rivolta ai nuclei familiari di almeno tre persone tutte di età inferiore ai 55 anni; garantisce il rimborso per interventi, prestazioni specialistiche e diagnostiche, odontoiatria.

Assistenza **ORO**: per chi vuole davvero il massimo della copertura.

# Attività Istituzionale



## FORMULE DI ASSISTENZA PER PRIVATI E FAMIGLIE

**Formule aggiuntive** per arricchire la propria tutela:

Assistenza **ODONTOIATRICA**: un aiuto concreto per le spese odontoiatriche più importanti e per la prevenzione.

Assistenza **IGIC - GRANDI INTERVENTI CHIRURGICI**: integra il rimborso delle coperture standard, garantendo il massimale illimitato per i Grandi Interventi Chirurgici.

Assistenza **PROTEGGO Plus**: la copertura per la non autosufficienza permanente.

### **Formule parziali**

Assistenza **AMBULATORIALE/Ambulatoriale PLUS**: per il rimborso delle spese legate alle prestazioni specialistiche e diagnostiche.

Assistenza **RICOVERI/Ricoveri PLUS**: per tutelarsi in caso di ricovero.

# Fondo Sanitario Pluriaziendale CAMPA

CAMPA ha istituito al proprio interno una Sezione denominata **Fondo Sanitario Pluriaziendale CAMPA** iscritto all'Anagrafe dei Fondi Sanitari, attraverso il quale gestisce le convenzioni aziendali: Piani sanitari collettivi rivolti ai dipendenti di aziende, banche, enti e cooperative e ai relativi familiari conviventi, conformi ai Fondi contrattuali bilaterali o personalizzati sulla base delle esigenze aziendali.

Al fine di garantire la deducibilità dei contributi versati dal datore di lavoro e dal lavoratore ai sensi dell'art. 51, 2° co. lett. a) del T.U.I.R (D.P.R. 917/1986) e come previsto dal Decreto 17 ottobre 2009 il Fondo deve **garantire il rispetto della soglia del 20% di risorse vincolate sul totale delle erogazioni**. Sono pertanto previste: prestazioni socio assistenziali per le persone non autosufficienti e per il recupero della temporanea inabilità, e in particolare l'assistenza odontoiatrica.

Il Fondo Sanitario non ha personalità giuridica autonoma, ma costituisce una Sezione di attività della Mutua con cui opera in regime di mutualità mediata.





# Piani sanitari collettivi aziendali

CAMPA anche nel 2021 ha messo a disposizione di aziende, banche, enti e cooperative

**oltre 50 Piani sanitari collettivi aziendali:**

- alcuni personalizzati per singole aziende,
- altri che ricalcano i Piani sanitari garantiti dai **Fondi sanitari bilaterali delle varie tipologie contrattuali**: *servizi, logistica, metalmeccanica, multiservizi, cooperative sociali, ecc.*

Altri creati ad hoc da CAMPA in maniera modulare:

- **Smeraldo, Acquamarina, Corallo, Topazio, Diamante,**
- altri integrativi al FASI o ad altri Fondi,
- e Piani sanitari di welfare aziendale.



# CONVENZIONI AZIENDALI

CAMPA ha realizzato numerosi accordi e convenzioni Aziendali, mettendo a disposizione Piani sanitari collettivi rivolti ai Dipendenti aziendali o ai soci e clienti di Associazioni di categoria e di rappresentanza, oltre che di Istituti bancari. Quelle maggiormente significative:

ACANTHO

AEROPORTO GENOVA

BOLOGNA FIERE SERVIZI

BOLOGNA FIERE ENGINEERING

CARIFERMO

CAVINA STUDIO TECNICO

CAVIRO

CCIAA BO e CCIAA RA

CENTRO EDITORIALE DEHONIANO

CNA IMOLA

CMCC (Centro Europeo Cambiamenti Climatici)

CONFARTIGIANATO RAVENNA

CONFINDUSTRIA EMILIA AREA CENTRO

COOP CONFCOOPERATIVE E.R.

COOPERFIDI

EMIL BANCA

ESSEGI SOFTWARE

FATA EUROTEC

FEDERCONCIA ITALIA

FONDO COOPERSALUTE

GIAMAICA SRL

GLOBAL PAYMENTS

GRUPPO FANTI

GRUPPO INFORMATICO BOLOGNESE

LA BCC Credito Cooperativo

LESEPIDADO

MECCANICA NOVA

NUOVO IMAIE

OBER

OROBICA FINANCE

PLASTOD

PROVVIDENZA (Villa Teresa)

TAS GROUP

VISION TECH

VISIONNAIRE HOME F.

ZAPPETTIFICIO MUZZI

**4WARDPRO**



# Attività rilevanti 2021

Nuovi Uffici Fiduciari  
e nuove collaborazioni

Campagna promozionale  
con Patrizio Roversi

Modifiche allo Statuto  
Nomina del nuovo CdA  
che cambia per 2 / 12



Sviluppo associativo  
Incremento assistiti

Accordo FederConcia  
Vicenza Welfare

Accordo di mutualità mediata  
Mutua Con Te

Percorso  
Certificazione Qualità  
e normativa 231

Trattative  
Convenzioni con BCC

Progetto mutualistico  
Confcooperative ER



Totale assistiti al 31.12.2021

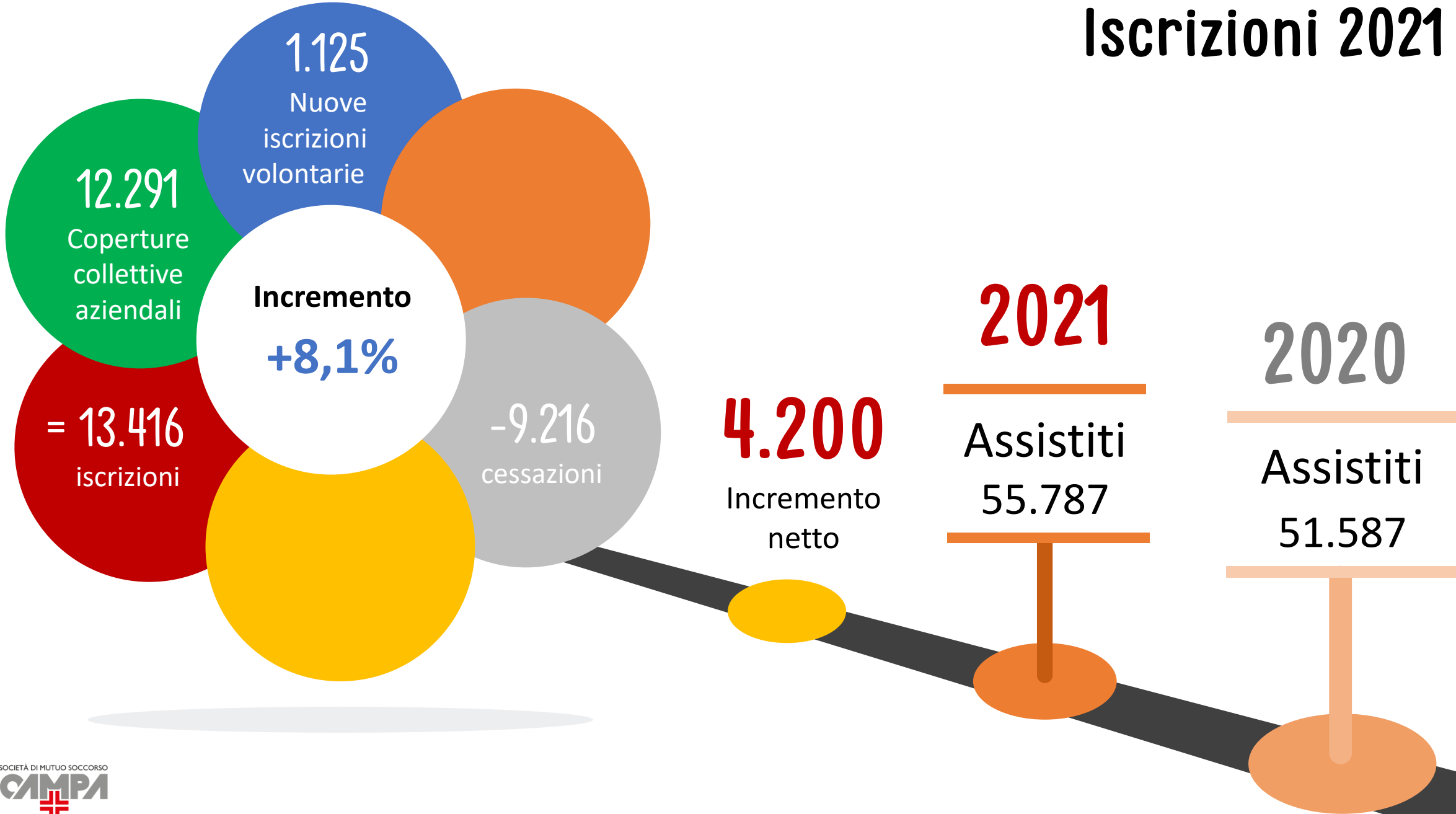
**55.787**

**+8,1%**

Incremento  
netto

**Compagnie sociale  
consistenza e  
composizione  
SVILUPPO  
ASSISTITI**

# Iscrizioni 2021



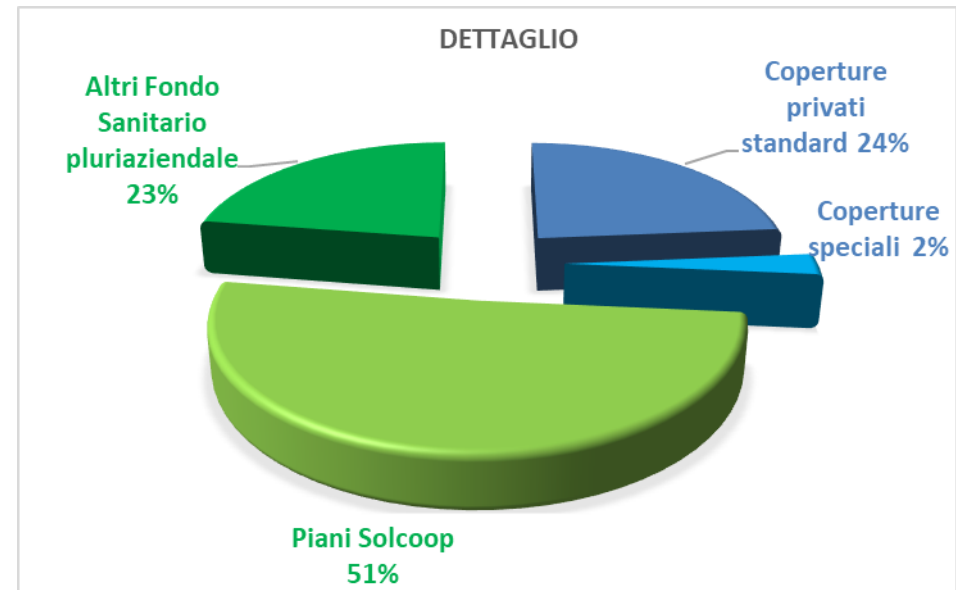
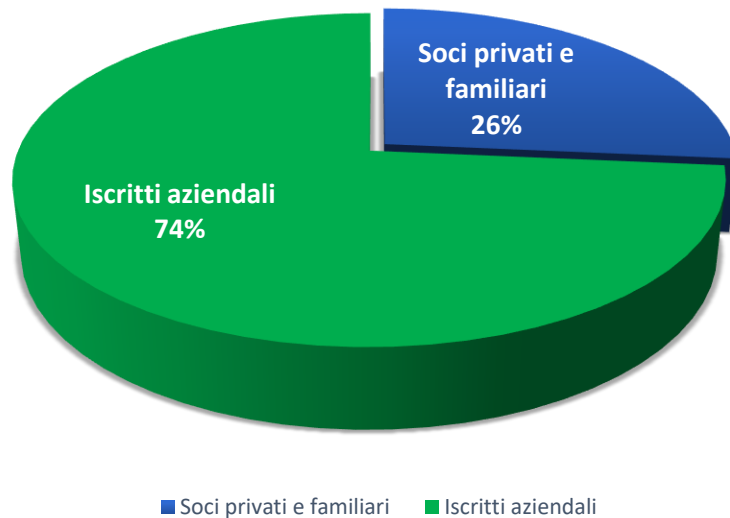
# Composizione assistiti 2021

- Coperture adesione volontaria 14.737
- Piani Fondo Sanitario pluriaziendale 41.050

**Tot. assistiti 55.787**

Al 31.12.2021 risultano 41.050 iscritti attivi al Fondo Sanitario CAMPA: pari al 74% di tutto il complesso degli assistiti: in crescita rispetto al 72% del 2020. Gli iscritti derivanti da convenzione aziendale considerando le iscrizioni e le cessazioni sono aumentati nel corso del 2020 di 4.039 unità (+11%).

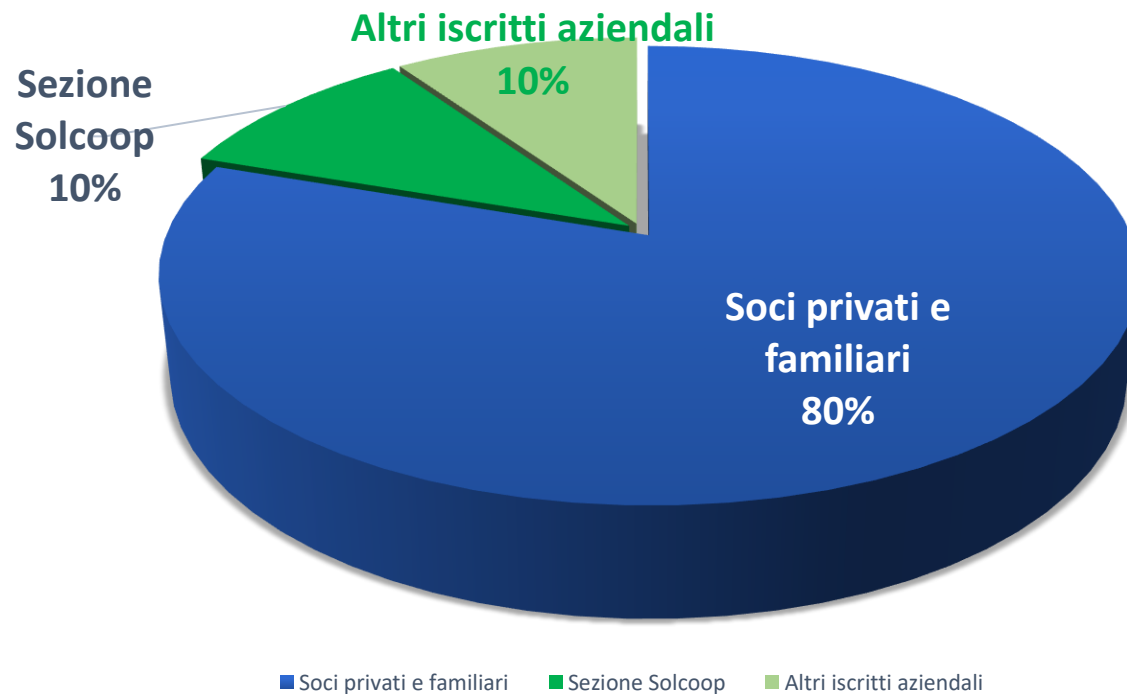
Soci privati ad. volontaria e iscritti convenzione aziendale



# Suddivisione raccolta contributiva 2021



**CONTRIBUZIONE** Soci volontari e iscritti aziendali



La suddivisione % della raccolta contributiva evidenzia un incremento di 2 punti % per i Piani collettivi degli **altri iscritti aziendali**.

**« I Soci volontari,  
26% degli assistiti, versano l' 80%  
del totale della raccolta contributiva »**



# Suddivisione % per fascia di età Soci e assistiti

Suddivisione percentuale per fascia di età **solo Soci (adesione volontaria)**:

	complesso Soci 2020		complesso Soci 2021	variazione
da 0 a 25 anni:	13,3 %	↔	13,3 %	= =
da 26 a 50 anni :	17,8 %	↓	16,7 %	- 1,1%
da 51 a 65 anni:	20,5 %	↑	21,5 %	+ 1,0 %
da 66 a 75 anni :	24,4 %	↑	24,7 %	+ 0,3%
oltre 75 anni :	24,0 %	↓	23,8 %	- 0,2%

Se si considerano le sole formule volontarie la fascia con il maggior numero di soci è quella da **70 a 75 anni** (circa 2.000 unità),

Sono 3.500 i Soci con più di 75 anni.

mentre considerando le coperture per dipendenti aziendali la fascia con maggior numero di iscritti è quella **46-50 anni** (oltre 6.000).

Formule ad adesione volontaria		
fascia età	n.	%
0 - 25	1968	13,3%
26 - 50	2.460	16,7%
51 - 65	3.168	21,5%
66 - 75	3.638	24,7%
76 +	3.503	23,8%
<b>Totale</b>	<b>14.737</b>	<b>100,00%</b>

Formule Aziendali		
fascia età	n.	%
0 - 25	3536	8,6%
26 - 50	23.525	57,3%
51 - 65	13.496	32,9%
66 - 75	486	1,2%
76 +	7	0,0%
<b>Totale</b>	<b>41.050</b>	<b>100,00%</b>

# Suddivisione % per fascia di età complesso assistiti

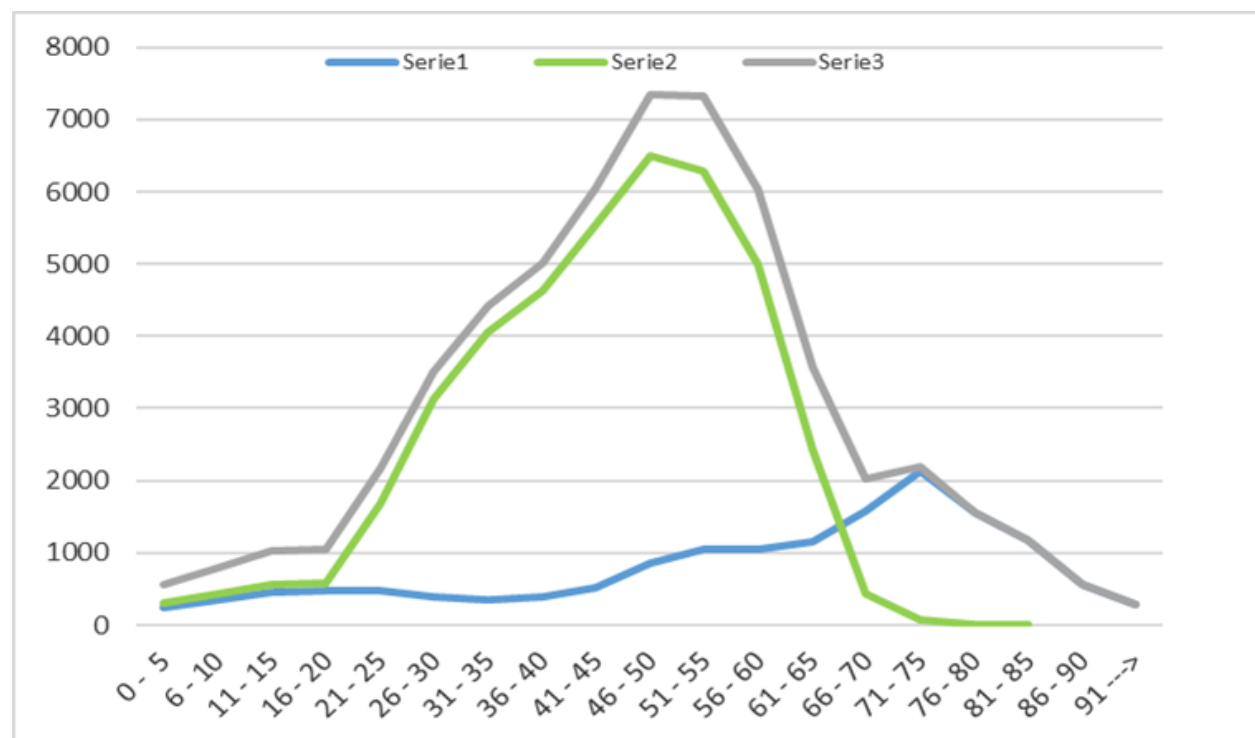
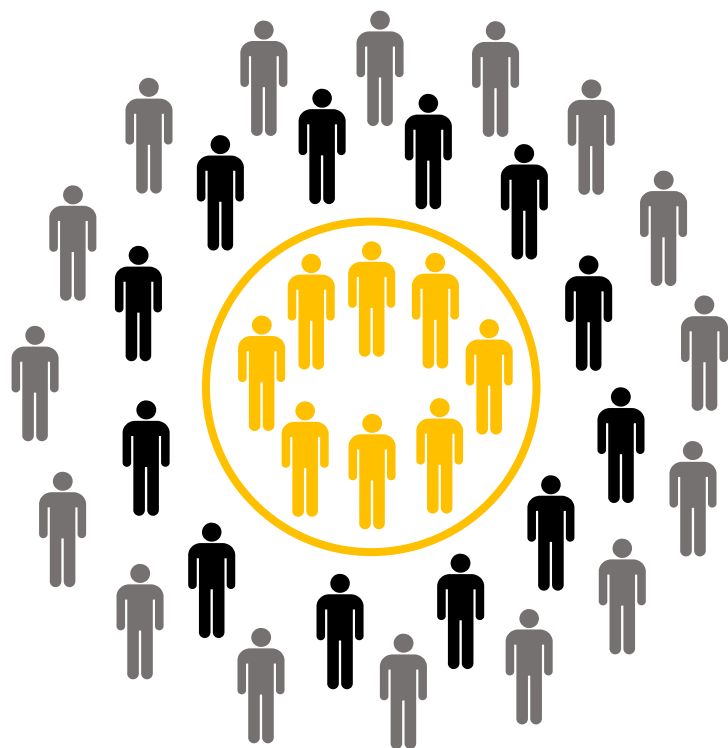
Considerando la somma delle posizioni volontarie e di quelle collettive aziendali, si conferma che la maggioranza degli assistiti (56%) ha fino a 50 anni. L'incremento maggiore è nelle fascia 51-65 anni.



Assistiti	0 - 25 anni	26 - 50 anni	51 - 65 anni	66 - 75 anni	oltre 75 anni
<b>2020</b>	9,6%	47%	28,8%	7,8%	6,8%
<b>2021</b>	9,9%	46,5%	29,9%	7,4%	6,3%
<b>variazione</b>	+0,3% ↑	-0,5% ↓	+1,1% ↑	-0,4% ↓	-0,5% ↓

# Suddivisione % per fascia di età complesso assistiti

L'età media degli assistiti CAMPA è lievemente diminuita a **47,5** anni



In blu i Soci ad adesione volontaria

In verde gli iscritti collettivi aziendali

In grigio la somma di tutti gli assistiti

Età media 58,2 ↔

Età media 43,7 ↑

Età media 47,5 ↓

# Distribuzione assistiti nelle Province



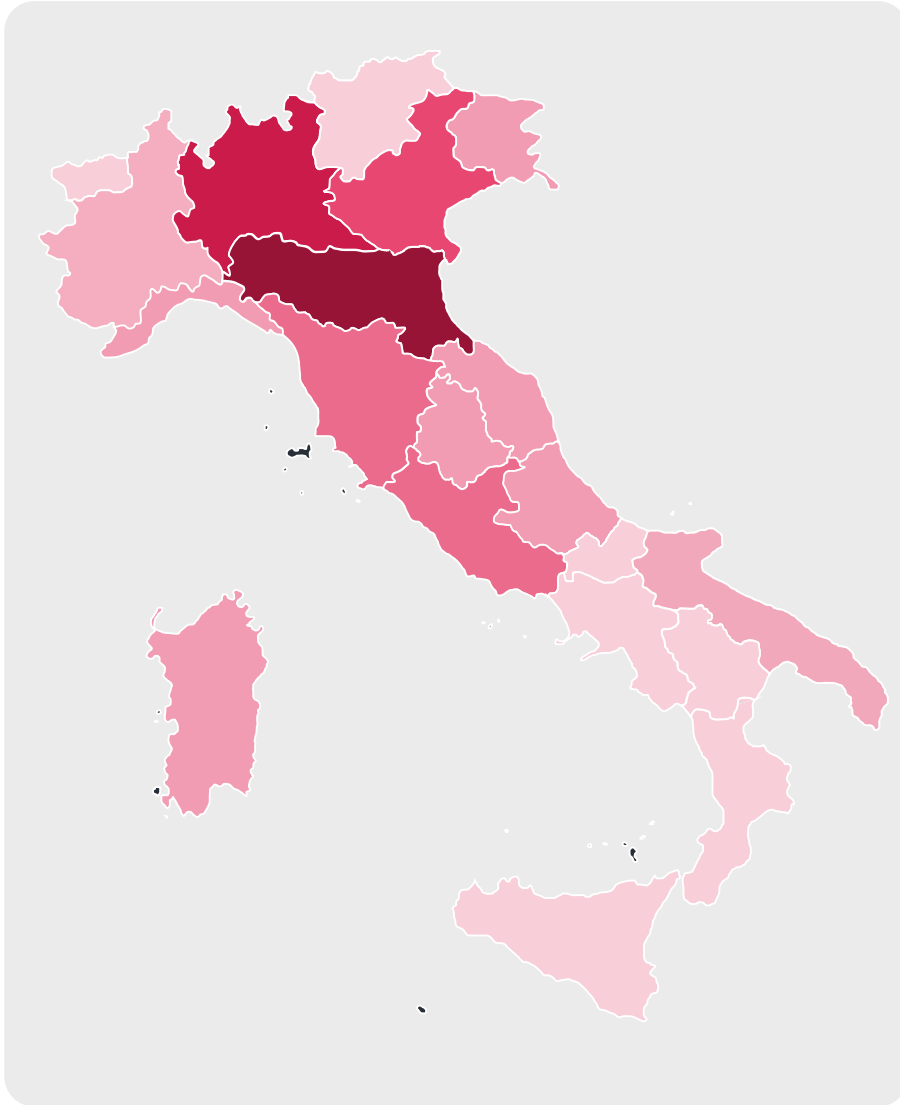
1. Bologna
2. Ravenna
3. Vicenza
4. Piacenza
5. Milano
6. Parma
7. Modena
8. Roma
9. Forlì Cesena
10. Rimini
11. Reggio-Emilia
12. Ferrara
13. Brescia
14. Genova
15. Firenze
16. Verona
17. Sassari
18. Fermo
19. Altre



%

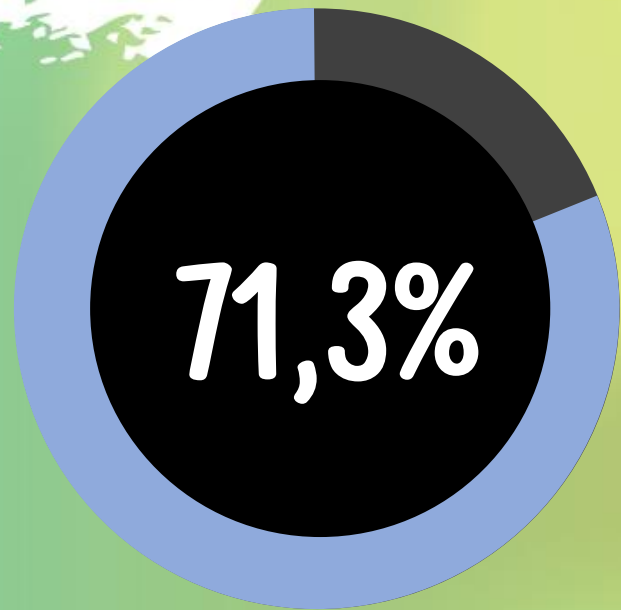
14.250	26%
3.697	7%
3.391	6%
3.380	6%
3.096	6%
2.980	5%
2.940	5%
2.818	4%
2.319	4%
1.734	3%
1.551	3%
1.160	2%
774	2%
575	1%
468	1%
452	1%
448	1%
399	1%
9.335	17%
<b>55.787</b>	<b>100%</b>

# Distribuzione per Regione

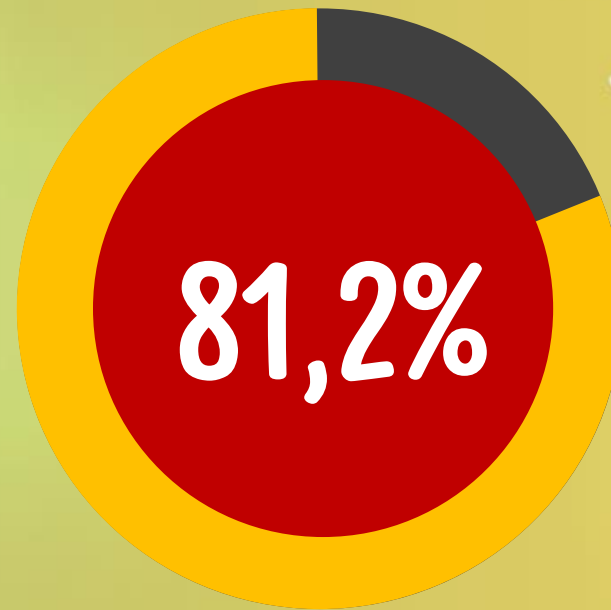
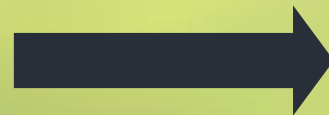


	Regione	2021	2020	%
1	EMILIA ROMAGNA	34.111	33.164	61,1%
2	LOMBARDIA	6.023	6.339	10,8%
3	VENETO	4.408	3.308	7,9%
4	LAZIO	3.242	2.154	5,8%
5	TOSCANA	1.536	1.457	2,8%
6	PUGLIA	814	290	1,5%
7	LIGURIA	778	690	1,4%
8	MARCHE	772	684	1,4%
9	FRIULI VENEZIA GIULIA	751	742	1,3%
10	SARDEGNA	719	624	1,3%
11	ABRUZZO	660	566	1,2%
12	PIEMONTE	580	626	1,0%
13	SICILIA	301	184	0,5%
14	CAMPANIA	282	165	0,5%
15	UMBRIA	268	305	0,5%
16	BASILICATA	149	26	0,3%
17	MOLISE	111	39	0,2%
18	CALABRIA	109	62	0,2%
19	TRENTINO ALTO ADIGE	97	109	0,2%
20	VALLE D'AOSTA	16	2	0,0%
21	<b>ESTERO</b>	<b>60</b>	<b>51</b>	0,1%
totale		55.787	51.587	

# Come sono state redistribuite le risorse nella gestione 2021



2020



2021

Rapporto Erogazioni / Contributi

# Rapporto % Erogazioni / Contributi

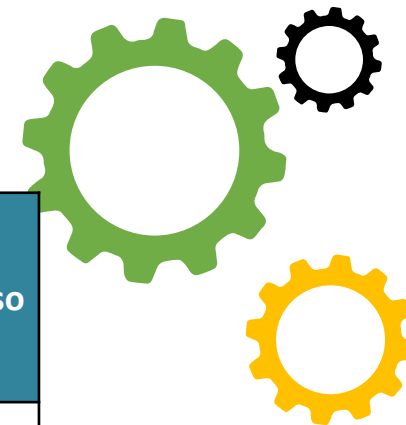
## Risultati

Nel 2022 si è registrato un incremento della percentuale delle risorse restituite agli assistiti passata dal 71% all'81%.

Tipologia coperture	2021	2020	2019
Assistenze Standard	86,9%	73,7%	88,7%
Convenzioni speciali	64,5%	65%	73%
Piani Fondo aziendale	58,3%	55%	67%
Ass. Odontoiatrica	96,9%	84%	92%
	81,2%	71,3%	85,1%



# Analisi Erogazioni Sanitarie



PRESTAZIONI SANITARIE	2021 NUMERO CASI	2020 Euro EROGATI	2021 Euro EROGATI	Variazione	VARIANZA %	% di rimborso 2020	% di rimborso 2021
RICOVERI CHIRURGIA (+ IGIC)	626	€ 3.385.000,00	<b>€ 3.840.000,00</b>	€ 455.000,00	<b>13%</b>	68,0%	<b>70,5%</b>
RICOVERI MEDICINA (+ esami sped.)	248	€ 563.000,00	<b>€ 505.000,00</b>	-€ 58.000,00	<b>-10%</b>	34,0%	<b>34,0%</b>
PRESTAZIONI AMBULATORIALI	124.385	€ 6.962.000,00	<b>€ 8.735.000,00</b>	€ 1.773.000,00	<b>25%</b>	69,0%	<b>69,0%</b>
ODONTOIATRIA	8.513	€ 930.000,00	<b>€ 1.146.000,00</b>	€ 216.000,00	<b>23%</b>	46,0%	<b>47,5%</b>
SUSSIDI con IMA	1.332	€ 690.000,00	<b>€ 710.009,00</b>	€ 20.009,00	<b>3%</b>	47,0%	<b>42,0%</b>
<b>TOTALE</b>	<b>135.104</b>	<b>€ 12.530.000,00</b>	<b>€ 14.936.009,00</b>	<b>€ 2.406.009,00</b>	<b>19%</b>	<b>62,0%</b>	<b>63,3%</b>

# CAMPA e COVID

## PRESTAZIONI COVID 2021

<b>ANALISI DI LABORATORIO</b>	<b>211.451,25</b>	<b>3795</b>
TAMPONE ANTIGENICO RAPIDO COVID-19	42.728,96	1469
TAMPONE MOLECOLARE COVID-19	90.016,55	1465
TEST SIEROLOGICO QUANTITATIVO COVID-19	64.382,72	1340
TEST SIEROLOGICO RAPIDO COVID-19	14.323,02	558
<b>SUSSIDI</b>	<b>40.860,00</b>	<b>65</b>
DIARIE DA RICOVERO COVID- 19 (PRIVATI)	7.800,00	26
INDENNITA SOSTITUTIVA COVID-19	33.060,00	39
INDENNITA' RICOVERO GIORNALIERA COVID-19	26.820,00	35
INDENNITA' DA CONVALESCENZA POST T.I. COVID-19	4.000,00	4
ISOLAMENTO DOMICILIARE COVID-19	2.240,00	4
<b>Totale complessivo</b>	<b>252.311,25</b>	<b>3845</b>

# Numeri e Indice di frequenza prestazioni sanitarie

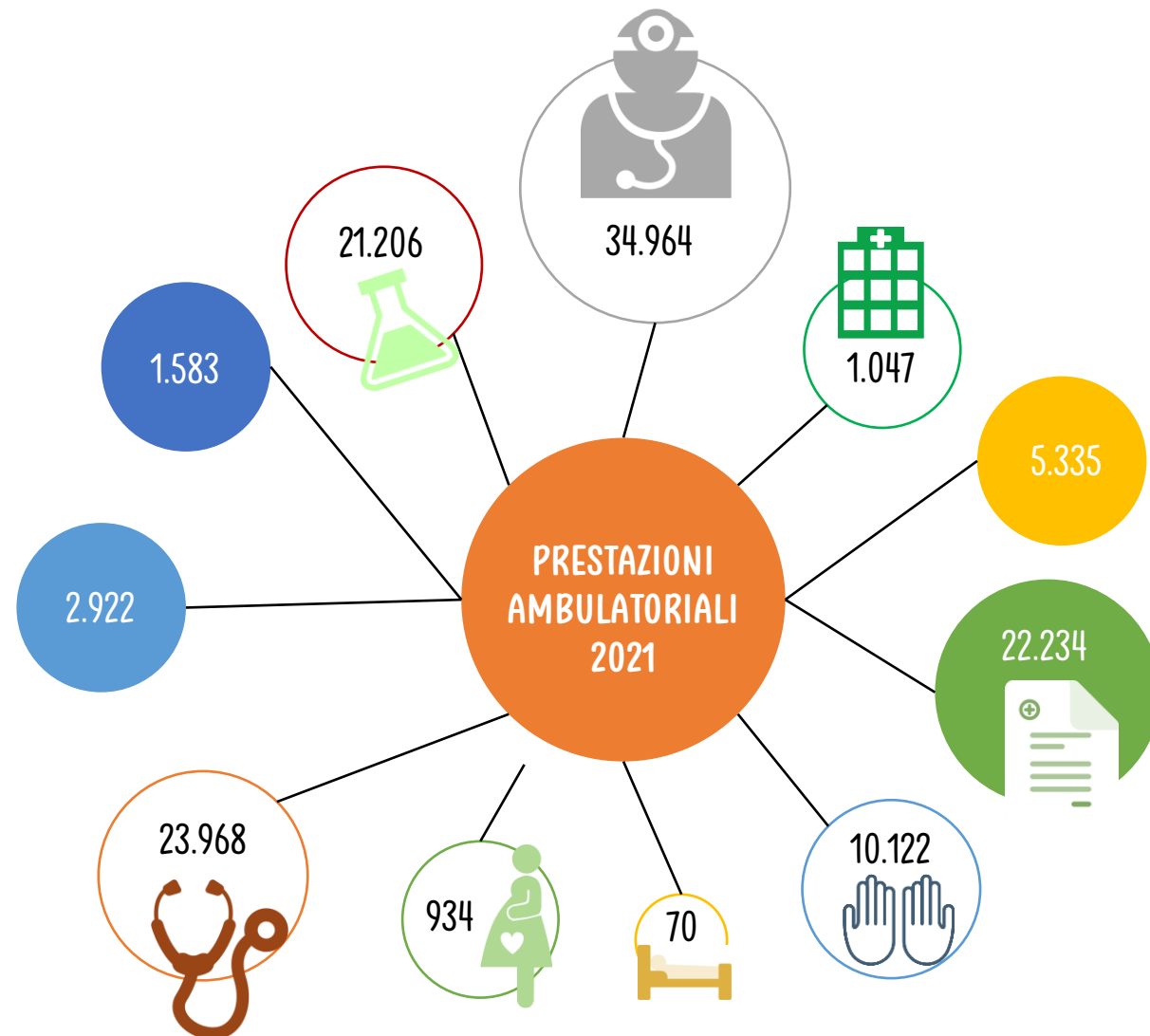
Il numero totale delle prestazioni sanitarie che sono state autorizzate in forma diretta o rimborsate è stato di 135.000 contro le ca. 108.000 del 2020 (circa 27.000 in più: + 25%).

La percentuale delle prestazioni fruite dagli assistiti in **forma diretta** senza anticipo della spesa è stata pari al 20% come numero di casi (27.000) e si attesta al **30%** dell'importo totale delle erogazioni (ca. 4,5 ml).

Tipo assistito	numero	n. Pratiche	Indice di frequenza
Soci Volontari	15.000	106.000	7
Iscritti aziendali	41.000	29.000	0,7
Totale	56.000	135.000	2,4

# Prestazioni Specialistiche Ambulatoriali 2021

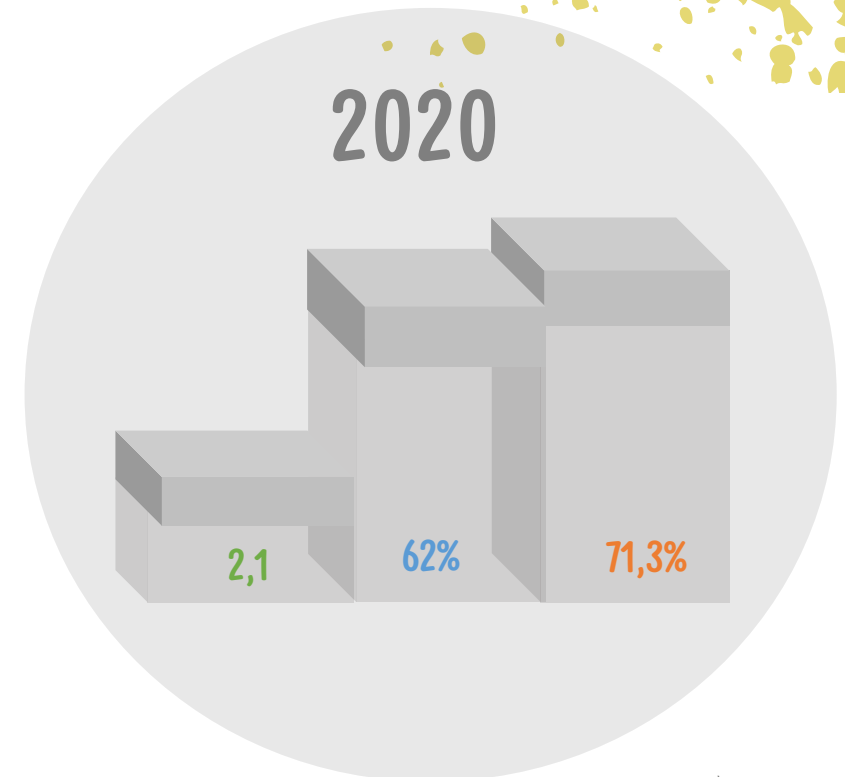
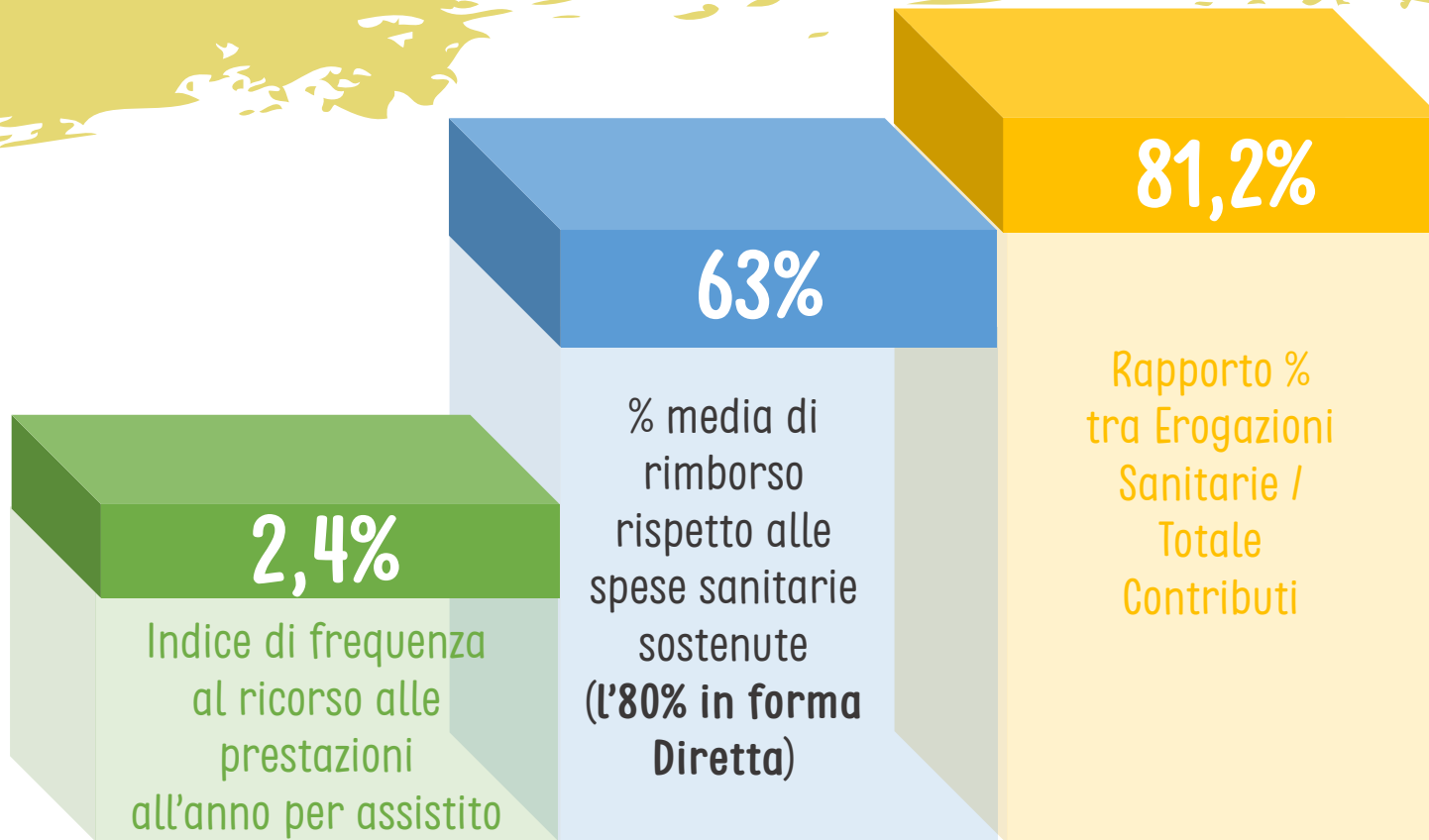
PRESTAZIONI SPECIALISTICHE AMBULATORIALI			
		Numero	2021
1	VISITE SPECIALISTICHE	34.964	€ 2.270.000
2	ESAMI DIAGNOSTICI	23.968	€ 1.400.000
3	ANALISI DI LABORATORIO	21.206	€ 1.350.000
4	ESAMI ALTA SPECIALIZZAZIONE	5.335	€ 1.040.000
5	INTERVENTI AMBULATOR.	1.047	€ 790.000
6	TERAPIA FISICA	10.122	€ 675.000
7	TICKET	22.234	€ 650.000
8	INTERVENTI MINORI	1.583	€ 340.000
9	GRAVIDANZA E MATERNITÀ	934	€ 100.000
10	ALTRE PRESTAZ. AMBULAT.	2.922	€ 113.500
11	PRESTAZ. AMBULAT. PRE/POST INTERVENTO	70	€ 6.500
	<b>TOTALE</b>	<b>124.385</b>	<b>€ 8.735.000</b>



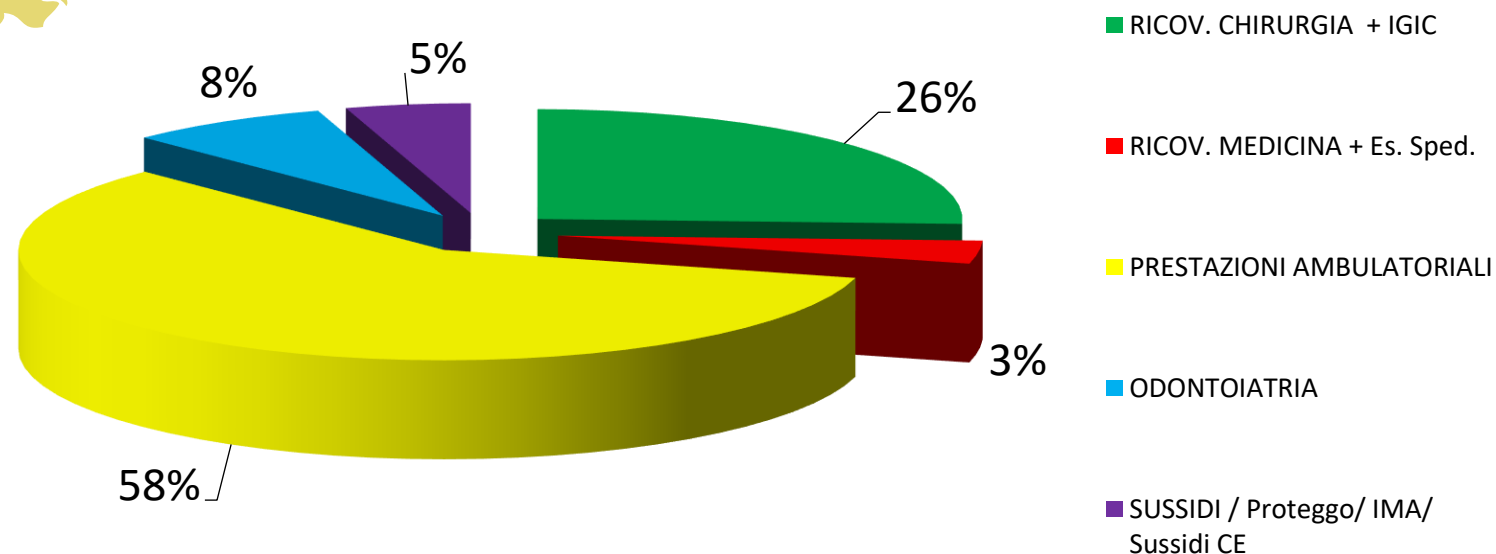
# Rapporto Erogazione / Contributi

Formula / Piano Assistenza	Assistiti	Contributo medio € p.c.	2021	2020
Assistenza Base	4.844	779	83%	73%
Assistenza Ricoveri / Plus	248	484	40%	70%
Ass.za Ambulatoriale / Plus	893	460	80%	65%
Assistenza Più	4.588	1.189	89%	76%
Ass. Più Smart Family	1.339	546	95%	73%
Ass. Oro	1.278	2.076	90%	74%
<b>Totale</b>	<b>13.190</b>	<b>996</b>	<b>87%</b>	<b>74%</b>
<b>Coperture Speciali</b>	<b>1.547</b>	<b>267</b>	<b>65%</b>	<b>65%</b>
<b>Fondo Aziendale</b>	<b>41.050</b>	<b>88</b>	<b>58%</b>	<b>55%</b>
Ass. Odontoiatrica	2.819	157	97%	84%
IGIC	7.649	59	100%	100%
<b>Media Complessiva</b>	<b>55.787</b>	<b>330</b>	<b>81,2%</b>	<b>71,3%</b>

# Dati Statistici 2021



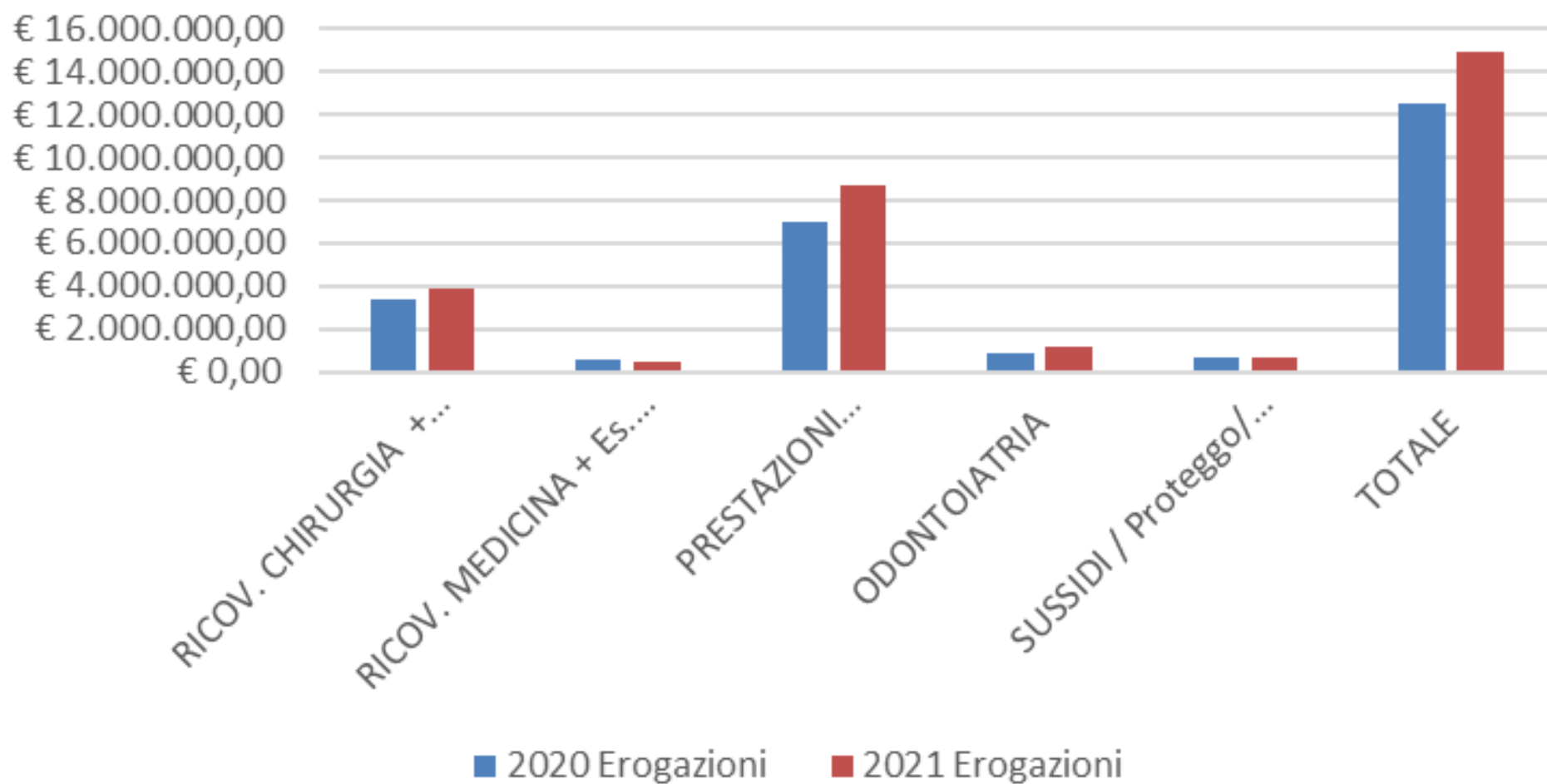
# Suddivisione % Prestazioni Sanitarie 2021



Rispetto al 2020 diminuisce di un punto % a testa l'Area Ricoveri in Chirurgia e Ricoveri in Medicina, aumenta di due % l'Area specialistica ambulatoriale, cresce di un punto % l'Odontoiatria e diminuisce di un punto % l'Area Sussidi.



## Variazioni erogazioni sanitarie 2020-2021



ENTRATE	€uro
CONTRIBUTI di ASSISTENZA SANITARIA	€ 3.630.507,00
<b>TOTALE ENTRATE</b>	<b>€ 3.630.507,00</b>

USCITE	€uro
<b>EROGAZIONI SANITARIE</b>	
Ricoveri	€ 109.926,00
Diarie Da Ricovero	€ 54.443,00
Integrazione Grandi Interventi Chirurgici	€ 43.709,00
Prestazioni Special. Ambulatoriali	€ 1.077.798,00
Lenti Correttive e protesi acustiche	€ 27.796,00

<b>1. Prestazioni Sociali a rilevanza Sanitaria</b>		
a) <i>Protesi e tutori</i>	€ 3.121,00	} € 803.048,00 37,94%
b) <i>Indennità COVID da ricovero / T.I. o isolamento domiciliare</i>	€ 33.060,00	
c) <i>Indennità malattie e infortuni, + Indennità Invalidità e decesso + ltc</i>	€ 80.288,00	
<b>2. Prestazioni Sanitarie a rilevanza Sociale</b>		
<i>Ass. Infermieristica + Prestazioni sanitarie pre post ricovero, Trasporto Sanitario</i>	€ 16.288,00	} %PRESTAZIONI VINCOLATE
<b>3. Prestazioni finalizzate al recupero salute</b>		
<i>Terapie Fisiche Riabilitative</i>	€ 62.451,00	
<b>4. Odontoiatria</b>		
Prestazioni Odontoiatriche	€ 607.840,00	
<b>TOTALE EROGAZIONI SANITARIE</b>	<b>€ 2.116.720,00</b>	<b>58%</b>
<b>ONERI DIVERSI DI GESTIONE</b>	<b>€ 1.153.787,00</b>	
<b>ACCANTONAMENTI A FONDI RISCHI E RISERVA</b>	<b>€ 360.000,00</b>	
<b>TOTALE USCITE</b>	<b>€ 3.630.507,00</b>	

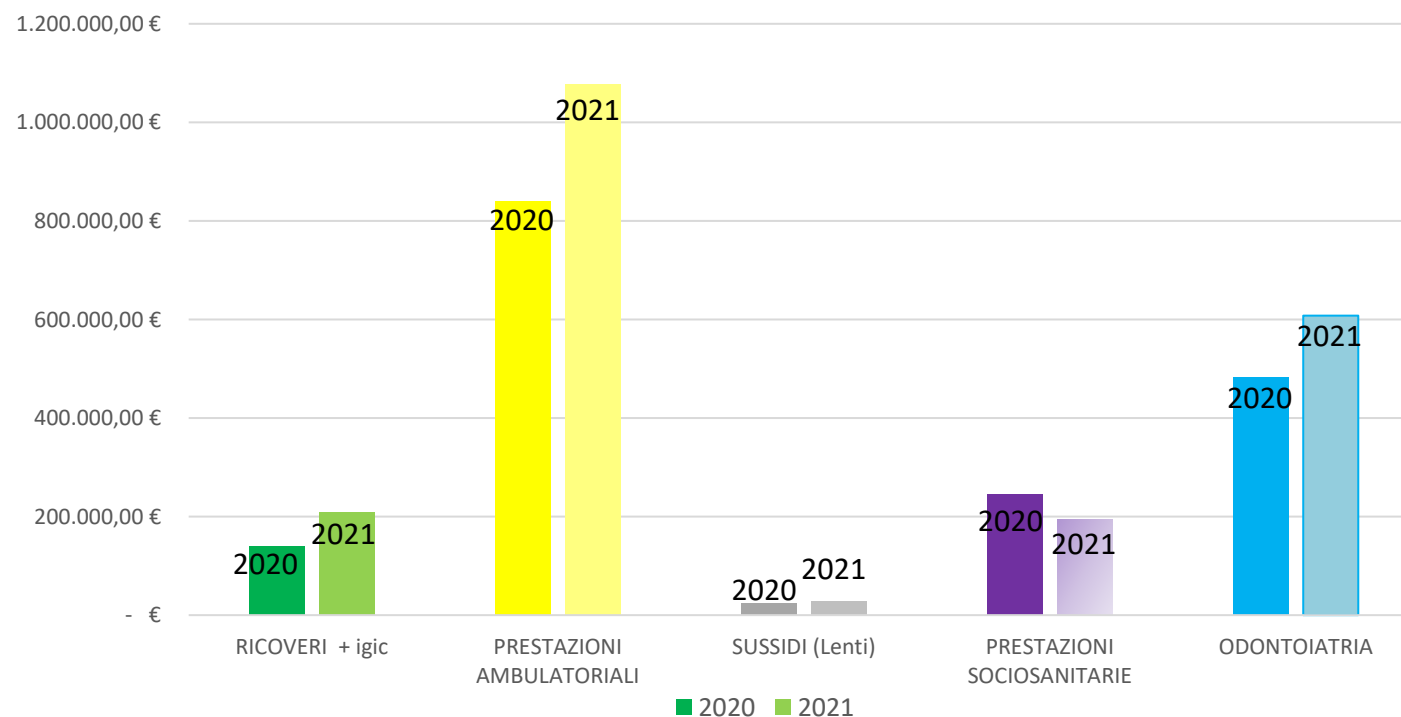
# RENDICONTO SEZIONE FONDO SANITARIO PLURIAZIENDALE CAMPA

38%

# FONDO SANITARIO PLURIAZIENDALE CAMPA



## Variazione prestazioni sanitarie 2020-2021 Fondo

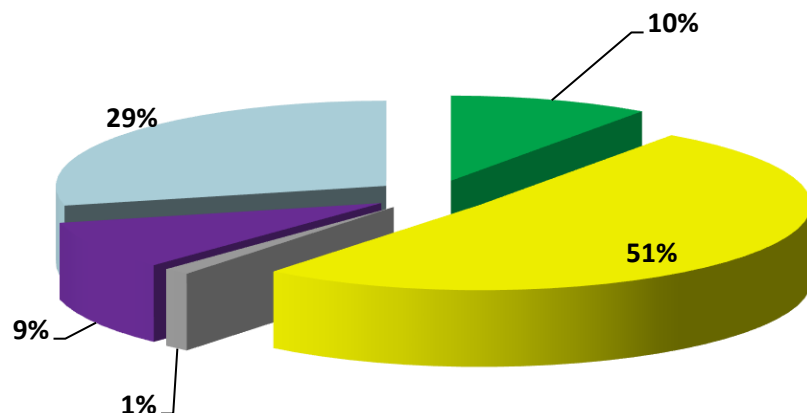


Le prestazioni sanitarie presentano un incremento per Area Ricoveri, Prestazioni Ambulatoriali e Odontoiatria e una riduzione di 5 punti % per le *Prestazioni sociosanitarie per effetto di minori sussidi Covid.*

# FONDO SANITARIO PLURIAZIENDALE CAMPA



## Suddivisione % prestazioni sanitarie Fondo Sanitario CAMPA 2021



■ RICOVERI + igic

■ PRESTAZIONI  
AMBULATORIALI

■ SUSSIDI (Lenti)

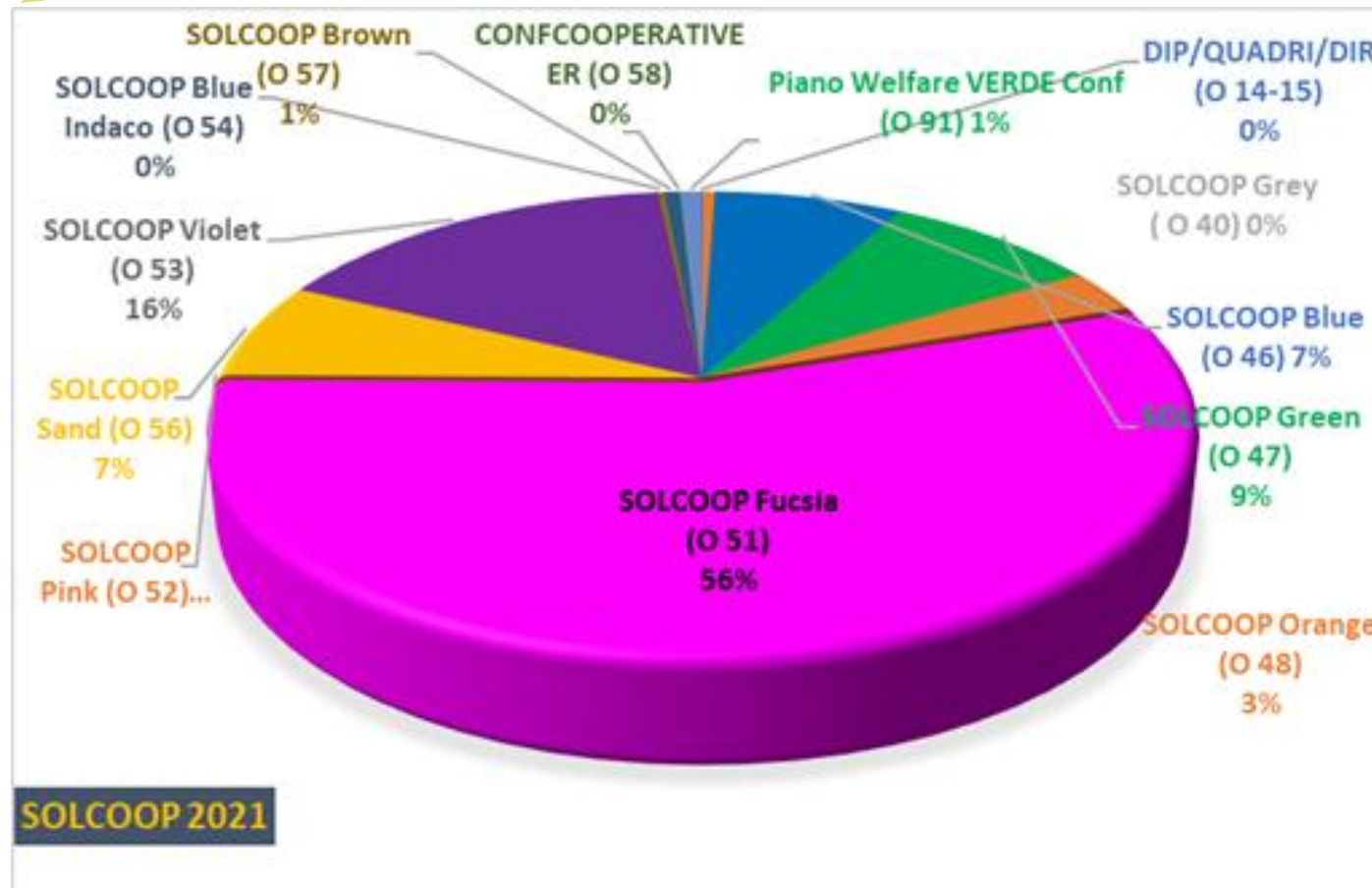
■ PRESTAZIONI  
SOCIOSANITARIE

■ ODONTOIATRIA

Le **prestazioni vincolate** comprendenti le prestazioni sociali a rilevanza sanitaria, le prestazioni sanitarie a rilevanza sociale le terapie fisiche e riabilitative e le prestazioni odontoiatriche **sono state 803.000 € pari al 37,94%** sul totale delle risorse destinate alla copertura, garantendo così il rispetto della percentuale minima del 20% delle prestazioni vincolate prevista dal Decreto sui Fondi sanitari.

Le erogazioni sono state pari al 58% delle contribuzioni (*55% nel 2020*).

# Sezione Solcoop



Nell'ambito del progetto mutualistico di Confcooperative CAMPA ha messo a disposizione 14 diversi Piani Sanitari per le varie tipologie contrattuali dei lavoratori delle Associazioni e Cooperative di Confcooperative ER.

Al 31.12.2021 gli iscritti alle coperture Solcoop nell'apposita Sezione del Fondo rivolta ai dipendenti e soci lavoratori delle Coop Confcooperative Emilia-Romagna più le strutture associative provinciali e regionale risultano 28.693 contro i 28.358 del 2020 (in crescita di 335 unità pari a + 1,2%).

# Sezione Solcoop



<b>EROGAZIONI TOTALI 2021</b>	<b>Importo Richiesto</b>	<b>Importo Liquidato</b>	<b>Numero Prestazioni</b>	<b>Liquidato su Richiesto</b>
<b>PRESTAZIONI SPECIALISTICHE AMBULATORIALI</b>	749.945	513.344	11.776	68,5%
<b>ODONTOIATRIA</b>	774.944	401.852	2950	51,9%
<b>RICOVERI CHIRURGIA / PARTO / COVID-19</b>	41.595	39.212	99	94,3%
<b>SUSSIDI</b>	91.126	71.736	141	78,7%
<b>ALTRI SERVIZI ASSISTENZIALI + RETE CONVENZIONI</b>		25.000		
<b>TOTALE COMPLESSIVO</b>	<b>1.657.610</b>	<b>1.051.145</b>	<b>14.966</b>	<b>63,4%</b>

Complessivamente nelle varie coperture SOLCOOP il numero delle pratiche è stato di 14.966. Le erogazioni sanitarie sono ammontate a € 1.051.145. Rispetto al 2020 si registra un incremento del 12% delle erogazioni sanitarie che dopo la flessione causata dalla pandemia ha ripreso i livelli degli anni precedenti.

La % media di rimborso rispetto al costo delle prestazioni nel 2021 è stata del 63,4% in sintonia con il dato medio di tutti gli assistiti CAMPA evidenziando il buon livello di performance delle coperture e mostrando così la loro efficacia nel rispondere ai bisogni dei Soci e dei lavoratori delle cooperative. Complessivamente i sussidi erogati per il Covid-19 sono stati pari a 15.650 €.

La soglia di risorse vincolate (prestazioni sociosanitarie e odontoiatria) per la gestione Solcoop ammonta a circa il 42%.

# Altre attività strumentali

## Attività finanziaria

### Politiche di investimento

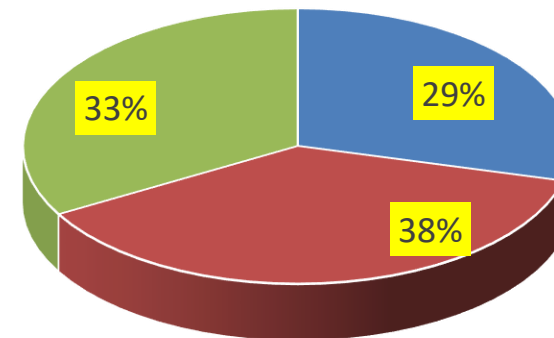
CAMPA investe le giacenze liquide: una parte di queste sono considerate immobilizzazioni finanziarie e investite in titoli a medio/lungo termine che vengono portati a scadenza e coincidono con le riserve.

Un'altra parte delle giacenze rientrano nell'attivo circolante.

L'obiettivo è investire questa liquidità per ricavare risorse aggiuntive per il perseguimento delle finalità istituzionali che tuttavia, con gli attuali tassi, ha un peso inferiore all'1% rispetto al Rendiconto complessivo. L'altro elemento è garantire la conservazione del capitale, scelta che è ritenuta prioritaria rispetto al rendimento finanziario.

In sintonia con le linee sugli investimenti delle giacenze liquide deliberate dal CdA, si è confermata anche per il 2021 la politica di operare con strumenti assolutamente prudentiali con l'obiettivo di avere un'adeguata redditività delle giacenze liquide disponibili, ma adottando profili di massima sicurezza per la conservazione del valore del patrimonio.

Suddivisione investimenti finanziari e giacenze liquide al 31.12.21



- Medio Termine BTP - Obbligazioni bancarie > 2 anni, oro
- Investimenti Fondi e Prodotti assicurativi con conservazione capitale + spread liquidabili in 30 gg
- Liquidità in c/c bancari e postali



# Attività promozionali

CAMPA ha svolto un'attività di promozione dei propri servizi sia attraverso investimenti di carattere pubblicitario avvalendosi del testimonial Patrizio Roversi con una campagna su tv e quotidiani locali, riviste specializzate, autobus, cartellonistica sia con sponsorizzazioni di iniziative sociali a favore ad esempio di LILT, ANT, AIGA, Lions nell'ambito del budget previsto e delle finalità previste dallo Statuto per la promozione e diffusione dei valori mutualistici.

Rinnovato l'Accordo con il Sindacato Ministero affari Esteri.

Realizzato un Seminario ECM per l'Ordine degli ingegneri di Bologna.

Attivata una Convenzione con il Sindacato CISL creando una copertura specifica che garantisce la tutela per ticket, per gli Esami Altamente Specialistici e la tutela della non autosufficienza.



## Tutela al meglio la tua salute con CAMPA

CAMPA è una delle principali Mutue Sanitarie Integrative a livello nazionale.

Opera da oltre 60 anni con esclusiva finalità assistenziale per garantire ai propri iscritti la tutela delle spese mediche e la possibilità di accesso alle prestazioni senza liste di attesa e senza anticipo della spesa nella propria rete sanitaria convenzionata.

Garantisce assistenza a vita intera, il massimale illimitato per i Grandi Interventi Chirurgici, copre le spese da in Italia sia all'estero e consente la detrazione fiscale dei contributi dalle imposte.

Offre diverse soluzioni di copertura sanitaria sia in caso di malattia e infortunio sia per la prevenzione periodica, le cure odontoiatriche e l'assistenza long term care.

Grazie all'accordo recentemente rinnovato da SINDMAE sono previste diverse facilitazioni per gli iscritti al Sindacato:

- ✓ Abbasso totale della quota di iscrizione una tantum.
- ✓ Riduzione del contributo associativo del 7% per il primo periodo triennale di iscrizione di ciascun iscritto e relativi familiari per tutte le formule di assistenza principali.
- ✓ Possibilità di effettuare il versamento dei contributi associativi in due ratei semestrali.
- ✓ Riduzione della carenza assistenziale.
- ✓ Assistenza immediata senza soluzione di continuità in caso di provenienza da altra copertura\*.

\*tema restano quelle previste per i ricoveri per le malattie preesistenti previste dal Regolamento Generale

Per assistenza e illustrazione dettagliata dei vantaggi della Convenzione puoi:

- consultare il sito web del Sindacato Nazionale Dipendenti Ministero Affari Esteri <https://sindacato.it>
- contattare il Filiazione CAMPA in Roma, Dr. Gian Carlo Meoni: cell. 349 7127290 - email [sezione.militeroaffari@campa.it](mailto:sezione.militeroaffari@campa.it)

Restare poi sempre disponibile anche la Segreteria della Sede centrale: CAMPA Mutua Sanitaria Integrativa - Bologna tel. 051 230967 [www.campa.it](http://www.campa.it)



**LA SALUTE E IL TUO FUTURO**  
*in buone mani.*

**FACILITAZIONI RISERVATE ALLA FONDAZIONE GENERAZIONI**

- ✓ LIMITE DI INGRESSO CONSENTITO ENTRO 79 ANNI fino al 30 giugno 2022
- ✓ ABBONDO DELLA QUOTA ADESIONE UNA TANTUM DI 10 €
- ✓ POSSIBILITÀ DI ADESIONE INDIVIDUALE IN QUESTO PIANO SANITARIO DEDICATO

**DECORDENZA ASSISTENZA**

TICKET ED ESAMI ALTA SPECIALIZZAZIONE 30 00.

**AGEVOLAZIONI FISCALI: DETRAZIONE FISCALE DEI CONTRIBUTI ASSOCIATIVI**

I contributi associativi versati alla CAMPA fino a un importo di € 1.500 sono detraibili dalla imposta nella percentuale di legge del 19% art. 81 co. 5 D.Lgs 97/97 (Codice del terzo settore). Il massimale è automatico e non lo cumulano con quelli analoghi previsti per altre detrazioni (premi di polizze vita e infortuni, contributi a vita, ecc.).

CAMPA svolge una funzione sociale di interesse generale perché realizza una solidarietà intercategoriale e intergenerazionale.

CAMPA MUTUA SANITARIA INTEGRATIVA  
è una Società di Mutuo Soccorso non profit.

Via Luigi Galvani 2g  
40122 Bologna

851 230967

contatto@campa.it  
[www.campa.it](http://www.campa.it)



# Attività promozionali

È stata effettuata una sponsorizzazione a favore della squadra di calcio a 5 di Arzignano per promuovere la CAMPA presso le Aziende della filiera della Concia.

È stato realizzato un progetto di pubblicità digitale tramite i Social su Brescia e Bergamo.

Sono costanti i contatti con Enti, Aziende e cooperative per favorire accordi per la copertura sanitaria integrativa contrattuale o di welfare aziendale anche grazie all'azione dei Consiglieri di Amministrazione.

Molto spesso la CAMPA è sollecitata da richieste di offerta o confronto di coperture a cui risponde sempre con la massima disponibilità e capacità di personalizzazione.



# Altre attività strumentali

## Spese di promozione e propaganda

€ 250.000



Le spese di promozione e propaganda per il 2021 sono ammontate a € 250.000 suddivise in 4 macroaree:

### CAMPAGNE PUBBLICITARIE STAMPA SU QUOTIDIANI E RIVISTE DI DIFFUSIONE NAZIONALE e LOCALE

Sono state effettuate delle inserzioni pubblicitarie di diffusione nazionale e locale con *Il Resto del Carlino* e *Corriere della Sera*, *Il Sole 24 Ore*. E pi all'interno della riviste *Elisir*, *FARE*, *Bimbo Bo*, *Missione Salute*

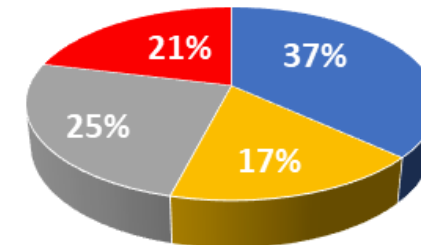
### CAMPAGNE PUBBLICITARIE su tv locali

- *TV 7 Gold*, *TRC*,

### SPONSORIZZAZIONI e ACQUISTO SPAZI PUBBLICITARI AUTOBUS E CARTELLONI

### SPESE DI PRODUZIONE SPOT PATRIZIO ROVERSI / AGENZIE (BO + BG campagna social)

Spese di promozione e propaganda



- Pubblicità carta stampata (Quotidiani + riviste settore).
- Pubblicità tv locali
- Sponsorizzazioni e Acquisto spazi pubblicitari autobus cartelloni
- Spese di produzione spot Roversi/ Agenzie ( Bo + BG campagna social)

# Altre attività strumentali

## Relazioni istituzionali



- Il Presidente e il Direttore CAMPA hanno partecipato ai lavori delle Federazioni di rappresentanza **Fimiv** e **Confcooperative Sanità** (quest'ultima sia a livello nazionale sia a livello regionale e provinciale) restando aggiornati e fornendo il loro contributo alle iniziative, alle evoluzioni normative e ai progetti delle associazioni.
- La Fimiv a sua volta partecipa ai lavori dell'**AIM** Associazione internazionale mutualità (attraverso il Presidente Putzolu e il Dr. Piermattei) per restare in contatto con le Federazioni della Mutualità d'Europa e realizzare iniziative comuni volte alla difesa e diffusione della cultura della mutualità. AIM tutela e rappresenta le istanze delle Mutue non profit e svolge una funzione di lobbying a livello europeo e internazionale per l'accesso alle cure e la promozione della salute.
- **Mefop** - Società del Ministero dell'Economia e sviluppo per lo studio del mercato dei fondi Pensione e dei Fondi sanitari. Tavoli tecnici per lo studio, il confronto e la definizione delle regole dei Fondi Sanitari e interlocuzione con la relativa Anagrafe del Ministero Salute.
- **OCPS** - Osservatorio Consumi privati in sanità - Università Bocconi.
- **CONSORZIO MUSA - CASSA MUTUALISTICA INTERAZIENDA**

# Altre attività strumentali

## Convenzionamento strutture sanitarie

CAMPA ha realizzato negli anni una propria rete di strutture sanitarie convenzionate composta da oltre 2.500 tra Ospedali, Case di Cura, Poliambulatori, medici e odontoiatri e in più si avvale a livello nazionale del network del Consorzio Mu.Sa. (Mutue Sanitarie).

La rete sanitaria convenzionata consente di ottenere condizioni agevolate e vantaggiose per tutti i soci e gli assistiti con riferimento ai tariffari, alle modalità e ai tempi di accesso alle prestazioni.

Il convenzionamento è attivato sulla base di parametri di valutazione ottimali per qualità delle prestazioni e relativi costi.



La convenzione in forma diretta consente di assumere direttamente i costi delle prestazioni in modo tale che gli assistiti non debbono anticipare il costo o pagano solo una quota a loro carico a seconda del proprio piano di assistenza.



La rete è diffusa su tutto il territorio nazionale e comprende:



• Ospedali e Case di cura	197	250
• Poliambulatori specialistici e diagnostici	1237	1300
• Studi di medici specialisti e fisioterapisti	175	150
• Studi odontoiatrici	839	1005
• Assistenza socio-sanitaria e domiciliare	50	50
• Centri ottici e terme	104	3

# Collegio Sindacale

Il Collegio Sindacale ha esercitato le funzioni di controllo e di vigilanza sull'osservanza della legge e dello Statuto, sul rispetto dei principi di corretta amministrazione e in particolare sull'adeguatezza dell'assetto organizzativo, amministrativo e contabile adottato dalla CAMPA e sul suo concreto funzionamento.

Il Collegio Sindacale, investito dall'Assemblea dell'incarico di attività di revisione legale dei conti, ha svolto nel corso del 2021 le verifiche periodiche e le relative attività di controllo.

Conferma che il presente Bilancio è stato redatto secondo le linee guida previste per la sua redazione per gli Enti di terzo Settore e relaziona in Assemblea sui criteri seguiti nella gestione sociale per il conseguimento dello scopo mutualistico, sulla destinazione del patrimonio e l'assenza dello scopo di lucro della CAMPA.



## Attività di controllo

# Bilancio di esercizio 2021





**DATI  
 SINTETICI  
 Stato  
 Patrimoniale  
 2021**

**STATO PATRIMONIALE**

<b>ATTIVO</b>	<b>2021</b>	<b>2020</b>
B I) IMMOBILIZZAZIONI IMMATERIALI	€ 130.800	€ 178.467
B II) IMMOBILIZZAZIONI MATERIALI	€ 1.316.706	€ 1.373.059
B III) IMMOBILIZZAZIONI FINANZIARIE	€ 4.363.237	€ 4.987.288
C II) TOTALE CREDITI	€ 567.136	€ 435.942
C III) ATTIVITÀ FINANZIARIE NON IMMOBILIZZATE	€ 5.654.505	€ 5.129.967
C IV) DISPONIBILITÀ LIQUIDE	€ 4.991.106	€ 4.072.053
D) RATEI E RISCONTI	€ 59.514	€ 72.471
<b>TOTALE ATTIVO</b>	<b>€ 17.083.004</b>	<b>€ 16.249.247</b>
<b>PASSIVO</b>	<b>2021</b>	<b>2020</b>
A) PATRIMONIO NETTO Fondo di Riserva	€ 6.634.655	€ 6.195.479
B) FONDI PER RISCHI ED ONERI	€ 5.386.127	€ 5.232.512
C) TRATTAMENTO DI FINE RAPPORTO	€ 484.996	€ 474.318
D) DEBITI	€ 4.284.943	€ 4.070.271
E) RATEI E RISCONTI	€ 292.283	€ 276.667
<b>TOTALE PASSIVO</b>	<b>€ 17.083.004</b>	<b>€ 16.249.247</b>

**DATI  
 SINTETICI  
 Rendiconto  
 Gestionale  
 2021**

**RENDICONTO ECONOMICO**

<b>PROVENTI E RICAVI</b>	<b>2021</b>	<b>2020</b>
<b>A) RICAVI E PROVENTI ATTIVITÀ MUTUALISTICA</b>		
1) QUOTE ISCRIZIONE	€ 25.860	€ 23.400
2) CONTRIBUTI ASSOCIATIVI E SANITARI		
Formule adesione volontaria	€ 14.767.296	€ 14.455.932
Fondo Sanitario Pluriaziendale	€ 3.630.507	€ 3.127.483
<b>TOTALE CONTRIBUTI</b>	<b>€ 18.397.803</b>	<b>€ 17.583.415</b>
3) ALTRI RICAVI E PROVENTI	€ 372.217	€ 348.791
D) PROVENTI FINANZIARI E PATRIMONIALI	€ 172.743	€ 170.012
<b>TOTALE PROVENTI E RICAVI</b>	<b>€ 18.968.623</b>	<b>€ 18.125.618</b>

<b>ONERI</b>	<b>2021</b>	<b>2020</b>
<b>A) COSTI E ONERI ATTIVITÀ MUTUALISTICA</b>		
1) EROGAZIONI SANITARIE		
Formule adesione volontaria	€ 12.759.289	€ 10.736.852
Fondo Sanitario Pluriaziendale	€ 2.116.720	€ 1.733.315
Sussidi straordinari art. 26 m) Statuto	€ 60.000	€ 60.000
<b>TOTALE EROGAZIONI SANITARIE</b>	<b>€ 14.936.009</b>	<b>€ 12.530.167</b>
2) SERVIZI	€ 1.146.113	€ 979.081
3) GODIMENTO BENI DI TERZI	€ 56.336	€ 46.723
4) PERSONALE	€ 1.612.845	€ 1.334.797
5) AMMORTAMENTI	€ 149.691	€ 159.068
6) ACCANTONAMENTO A FONDO RISCHI e ONERI	€ 180.000	€ 1.400.000
7) ONERI DIVERSI DI GESTIONE	€ 420.096	€ 440.952
D) ONERI FINANZIARI E PATRIMONIALI	€ 28.357	€ 3.326
ACCANTONAMENTO A FONDO RISERVA	€ 439.176	€ 1.231.504
<b>TOTALE GENERALE</b>	<b>€ 18.968.623</b>	<b>€ 18.125.618</b>



# Accantonamenti a Fondi di Riserva e Rischi ed Oneri

PASSIVO	2020	incremento	2021
<b>A) PATRIMONIO NETTO</b>			
Fondo di Riserva	6.195.478,53	439.176,44	6.634.654,97

PASSIVO	2020	incremento /decremento	2021
<b>B) FONDI PER RISCHI ED ONERI</b>			
Fondo rischi maggiori oneri erogazioni sanitarie	4.193.143,00	153.614,69	4.346.757,69
" incremento ( Quota Proteggo LTC vincolata )	180.000,00	180.000,00	360.000,00
" - utilizzo Fondo		- 26.385,31	
Fondo sviluppo nuove assistenze	535.000,00		535.000,00
Fondo rischi insolvenza contributi	75.187,71		75.187,71
Fondo spese manutenzione straordinaria sede	100.320,00		100.320,00
Fondo aggiornamento sistema informatico	250.000,00		250.000,00
Fondo spese procedimenti legali	48.861,63		48.861,63
Fondo assegnaz.borse studio E.Zanni	30.000,00		30.000,00
<b>TOTALE FONDI PER RISCHI ED ONERI ( B )</b>	<b>5.412.512,34</b>		<b>5.746.127,03</b>

# Risultati sociali raggiunti

**55.787** assistiti + 4.200 (+8,1%)

**135.000** pratiche evase (+25%)

**18,9** milioni totale del Rendiconto + **4,6%**

**18,4** milioni di contributi

**14,9** milioni di erogazioni (+19%) → 250.000 per Covid

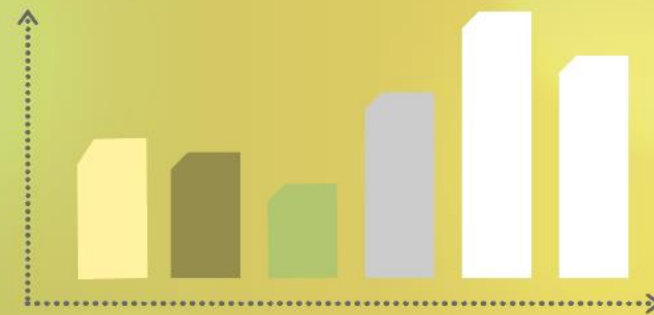
**81,2%** Erogazioni / Contributi

**80%** media rimborso in forma diretta

**69%** rimborso per prestazioni ambulatoriali

**63%** media rimborso generale

Garanzia **assistenza a vita intera** e **tutela fragilità**



# Risultati sociali raggiunti

Il timore che le prestazioni non fruite nel 2020 per effetto del lockdown a seguito della emergenza pandemica potessero essere effettuate nel 2021 determinando un surplus non si è verificato, ma si è ritornati sui livelli del 2019, con un incremento di 2,4 milioni sul 2020 e di circa 700.000 € sul 2019.



Gli indicatori della eccellenza di CAMPA sono evidenziati dalla crescita del 8,1% della propria base associativa, e da un **bilancio di 18,9 ml (+ 4,6 %)** ed **erogazioni sanitarie per 14,9 ml**.

La restituzione delle risorse contributive raccolte, sottoforma di prestazioni sanitarie in forma diretta e rimborsi, è stata pari all'**81,2%**.

**Le spese di gestione e promozione sono state il 15,7% rispetto alle Entrate.**

Considerando anche gli altri oneri diversi, il totale degli Oneri di Gestione Mutualistica sono pari al **17,8%** rispetto al totale delle Entrate.

Percentuali che seppur in aumento rispetto al 2020 rappresentano **un parametro** che dimostra una **notevole efficienza**.

# Risultati sociali raggiunti

La qualità dell'assistenza garantita dalla CAMPA si mantiene sempre elevata confermata da una percentuale media di rimborso del **63%** (*in aumento di un punto rispetto al 2020*) considerando anche le coperture IGIC e Proteggo.

**Si reputa quindi pienamente raggiunto l'obiettivo di efficacia** specie anche per la capacità prospettica di intervenire per la protezione della non autosufficienza.

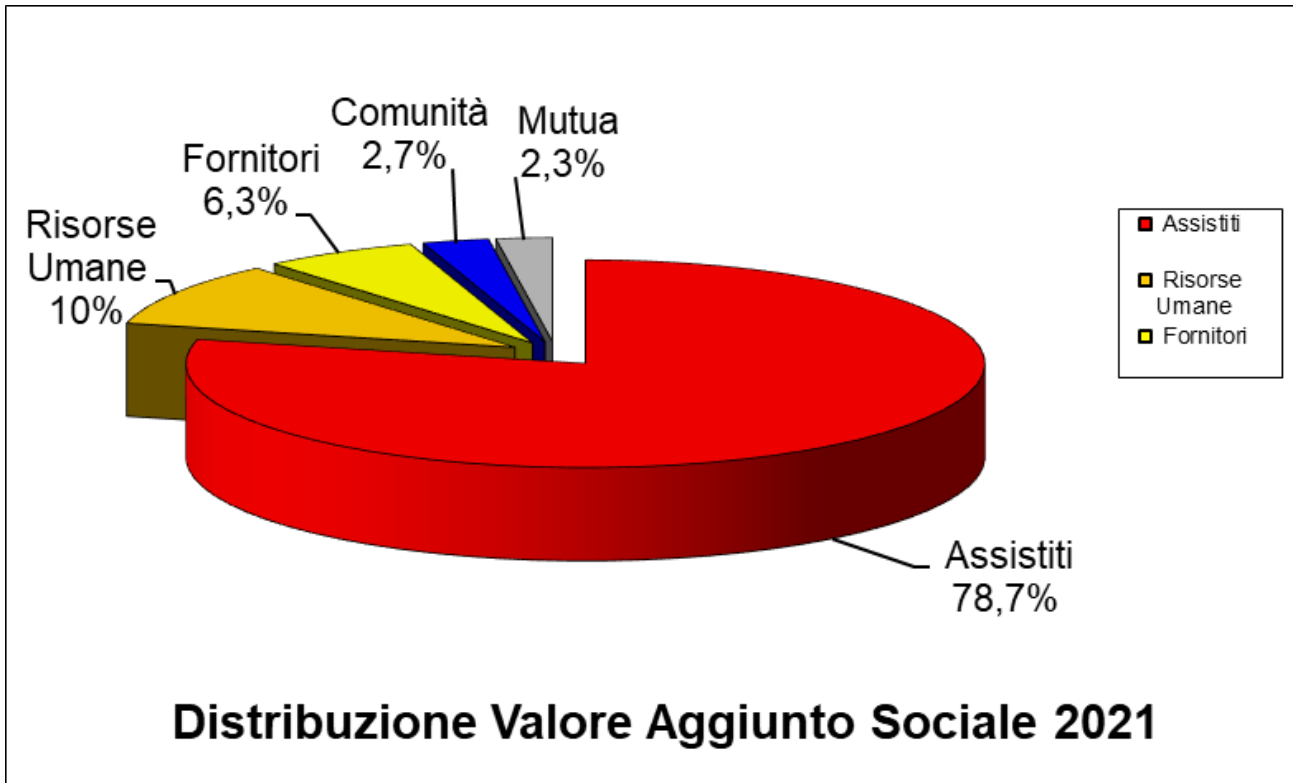
## Coperture Odontoiatrica IGIC e LTC

L'obiettivo di coprire le spese peer Odontoiatria, la garanzia del massimale illimitato per i Grandi Interventi Chirurgici e la copertura Proteggo Plus pe la non autosufficienza con un sussidio/indennità mensile previsto di € 1.000 consente di poter affermare che CAMPA è in grado di offrire un sostegno importante per diverse tipologie di spese e di bisogni socio assistenziali.

CAMPA anche nel 2021 è stata un riferimento nel panorama **mutualistico favorendo la solidarietà intergenerazionale e intercategoriale**, tra lavoratori attivi e pensionati, e tra adesioni contrattuali e volontarie: per un welfare davvero solidale. Ovviamente tenendo sempre conto della necessità di garantire la sostenibilità economica complessiva di tutta l'attività e l'autosufficienza e l'equilibrio delle varie forme di copertura.



# Valore aggiunto sociale



Per comprendere ancora meglio i vantaggi sociali ed economici realizzati dalla CAMPA, la Rendicontazione Sociale riclassifica i dati del Bilancio Economico consentendo di mettere in evidenza il valore aggiunto sociale prodotto da un'Organizzazione nei confronti dei suoi interlocutori, portatori di interesse. Si evidenzia pertanto che nell'ambito del totale rendiconto della CAMPA le uscite possono essere classificate non solo come spese o costi, ma rappresentano invece un valore che è stato distribuito a vantaggio delle categorie così evidenziate.

# Valore aggiunto sociale

**Soci e Assistiti** che hanno potuto beneficiare dell'assistenza in forma diretta o del rimborso delle spese sanitarie sostenute in forma indiretta, più i sussidi straordinari: **78,7%**.

**Risorse Umane** (staff Dipendenti sede Centrale, Fiduciari sedi periferiche, Amministratori, Revisori, consulenti abituali che contribuiscono allo svolgimento dell'attività e altri collaboratori): **10%**.

**Fornitori** che comprendono i costi per il funzionamento della macchina amministrativa: **6,3%**.

**Comunità**, intesa in senso ampio che comprende pertanto sia la Pubblica Amministrazione con il pagamento delle imposte e tasse, sia quella del proprio ambito di riferimento con le quote di adesione alle Associazioni di categoria a cui CAMPA è iscritta (Fimiv, ConfcooperativeSanità, Confindustria Emilia Area Centro), i contributi a Confcooperative ER, a Cooperazione Salute e alla Fondazione CAMPA ed altre erogazioni liberali a favore di iniziative di carattere sociale, nonché parte del costo del Notiziario inviato alle istituzioni e alle associazioni: **2,7%**.

**Mutua** attraverso l'accantonamento ai Fondi Riserva e Garanzia per il necessario consolidamento patrimoniale: **2,3%**. Le risorse alla Mutua rappresentano risorse differite agli assistiti da tramandare anche alle generazioni future.

Nel 2021 sono aumentate la % di destinazione delle risorse raccolte a favore dei Soci / Assistiti, alle Risorse Umane, e ai Fornitori. Si sono leggermente ridotte quelle a favore della Comunità e alla Mutua come destinazioni a Fondi Riserva.



# Obiettivi per il futuro: sviluppo associativo

## Adesioni volontarie

- Mantenere un trend positivo anche nelle adesioni volontarie dei privati attraverso un potenziamento delle attività promozionali.
- Coltivare i contatti con Ordini e Collegi professionali, associazioni sindacali e di categoria per rendere produttive le relative convenzioni.
- Mentre a Bologna l'attività di promozione associativa è svolta direttamente dagli uffici della sede, nelle altre città confidiamo nell'apporto dei nuovi Uffici Fiduciari che sono stati attivati

## Coperture collettive aziendali

- Ricerca di aziende che non hanno ancora aderito ad un Fondo sanitario bilaterale contrattuale o che non sono soddisfatte e vogliono sperimentare i Piani messi a disposizione da CAMPA. Grazie all'accordo realizzato da CAMPA con FederConcia che ha individuato la ns Mutua come Fondo di riferimento per la copertura sanitaria contrattuale, stiamo estendendo con prestazioni integrative la convenzione per tutte le aziende della Filiera Concia. Inoltre intendiamo essere propositivi anche sul versante dei Piani di welfare aziendale che possono essere selezionati in aggiunta ai Piani sanitari contrattuali.



## Adesioni volontarie collettive

- Progetto di Confcooperative ER sempre in sinergia con Cooperazione Salute per offrire la possibilità di aderire collettivamente a piani ad adesione volontaria a vantaggio dei Soci (non lavoratori) delle cooperative aderenti.
- Progetti per i Soci delle BCC per estendere le convenzioni già realizzate con ottimi risultati a Bologna e a Faenza anche alle altre banche sia in Emilia Romagna sia in altre regioni.
- Collaborazione con l'Istituto mutualistico Nuovo IMAIE per garantire agli artisti iscritti con minore capacità reddituale una copertura sanitaria finanziata dall'attività di collecting dei diritti di esecuzione dell'istituto.



# PROMOZIONE E PROPAGANDA 2021-22

Avviata una nuova campagna con la collaborazione di un nuovo testimonial, Patrizio Roversi, per il biennio 2021-2022.

In marzo 2021 è stato realizzato uno spot che pone l'accento sugli aspetti valoriali e funzionali che distinguono CAMPA:

- la mutualità
- la copertura a vita intera
- l'essere differenti da una polizza sanitaria

È partita una programmazione trimestrale sulle reti 7 Gold Emilia Romagna e Lombardia e sulle nostre pagine social Facebook, Instagram, Google my business e YouTube. Si valuteranno altre piattaforme. È stata realizzata anche una versione adatta a una programmazione radiofonica. In fase di progetto un'armonizzazione con la diffusione grafica.





# Obiettivi per il futuro: transizione digitale



CAMPA sta mettendo a punto e personalizzando il **nuovo programma gestionale** informatico «Oceano», con l'obiettivo di adeguarsi alle potenzialità offerte dalle nuove tecnologie, fornire una *maggiore accessibilità ai Soci* anche a distanza e, soprattutto, ottenere una *digitalizzazione dei processi* tramite flussi ottimizzati e definiti sul gestionale, che portino alla graduale *eliminazione dell'archiviazione cartacea* delle documentazioni sanitarie e a una sempre più puntuale e precisa gestione dei flussi aziendali. Durante il cambiamento tutto il personale si impegnerà nelle operazioni tecniche e nell'offrire assistenza per ridurre al minimo le criticità.

Siamo fiduciosi che, una volta completata la transizione, soci e assistiti apprezzeranno i nuovi strumenti digitali, che mirano a rendere i nostri servizi ancora più vicini a ogni persona.

- **Aggiornamento APP CAMPA**



# CAMPA per gli OBIETTIVI di SVILUPPO SOSTENIBILE



CAMPA nella propria missione mutualistica non si occupa solo del rimborso delle spese mediche, ma in un'ottica più ampia è soggetto attivo e impegnato nello sviluppo e nel miglioramento del sistema sociale in cui opera.

CAMPA ha nel DNA principi in linea con la visione dell'Agenda 2030 per uno sviluppo sostenibile, infatti ha come obiettivo primario quello di far sì che nella società venga assicurato il "benessere fisico, mentale e sociale" con un accesso equo alla "assistenza sanitaria e alla protezione sociale" (Transforming our world: the 2030 Agenda for Sustainable Development, 21 Ottobre 2015).

Le attività che CAMPA intraprende quotidianamente e che promuove periodicamente sono allineate con gli Obiettivi per uno Sviluppo Sostenibile approvati dalle Nazioni Unite nell'Agenda 2030. Concorde in questo obiettivo è anche la Fondazione CAMPA con la quale vengono svolte molte attività di supporto non solo ai propri Associati, ma anche all'intera cittadinanza.



# OBIETTIVI di SVILUPPO SOSTENIBILE

## Salute e Benessere

- **Prevenzione:** creazione di campagne di prevenzione cardiovascolare, oncologica, metabolica, decisione di EROGARE UN SUSSIDIO PER I VACCINI anti-meningococco
- Donazione di Defibrillatori nelle scuole del territorio assieme alla propria Fondazione CAMPA.
- Partnership con Elisir di Salute, rivista di divulgazione medica che consente ai nostri assistiti di avere un aggiornamento competente e tante utili informazioni sulla salute e sul benessere (l'alimentazione e gli stili di vita corretti, la psicologia, etc...).

## Città e Comunità Sostenibili nell'ottica di ridurre l'inquinamento contribuire a combattere il cambiamento climatico

- CAMPA ha sponsorizzato il mediometraggio «*Uno dopo l'altro*» di Valerio Gnesini con protagonista l'attore Ivano Marescotti sul tema della sostenibilità ambientale e il tramandarsi del valore di piantare nuovi alberi per sostituire quelli tagliati.
- Viene favorito l'uso dei mezzi di trasporto pubblico o eco-friendly.

## Partnership per obiettivi

- Realizzare accordi strategici con gli stakeholder per realizzare politiche attive per il benessere sociale dei propri assistiti.
- Sistema delle cooperative sociali rete di strutture sanitarie convenzionate - associazioni di categoria e di rappresentanza.



CAMPA in linea con la visione dell'Agenda 2030  
per uno sviluppo sostenibile



# IMPEGNO AMBIENTALE

**La vita sulla terra: nell'ottica di proteggere e favorire un uso sostenibile dell'ecosistema terrestre**

- Come per gli anni precedenti, nella sede CAMPA viene effettuata la raccolta differenziata dei rifiuti, come da disposizione dell'azienda municipalizzata che fornisce contenitori per carta, plastica e umido.
- Invio per e-mail delle tessere e delle comunicazioni formali, limitando così l'invio per posta cartacea, riducendo dunque il consumo di carta e di plastica



# Dove Siamo

**UFFICI FIDUCIARI**  
per informazioni iscrizioni

**Milano**  
Carlo Zaull  
Centro Medico Italiano, Via Desenzano 14  
Tel. 02.454 91 406  
campa.milano@gmail.com

**Brescia**  
Daniele Arrighini - BI & PI Broker  
Via Malta 7/C Torre Kennedy  
Tel. 030.224967 Cell. 351.877 90 41  
daniele.arrighini@biplibroker.it

**Varese**  
Luigi Maltecca  
Commercio Assicurazioni, Via Mercantini 15  
Tel. 0332.811 200 Cell. 335.355 748  
postmaster@commercioassicurazioni.it

**Vicenza**  
Christian Andolfo  
Vicenza Welfare, Via Campo  
Marzio 15 int. 2 - Arzignano VI  
Tel. 0444.020 173  
Cell. 389.593 14 96  
ufficio.vicenza@campa.it

**Genova**  
Vincenzo Costa  
Costa Assicurazioni,  
Via D. Fiasella 1/10  
Tel. 010.595 88 90  
info@costaassicurazioni.net

**Pescara**  
Antonio Delle Monache  
Cell. 345.366 56 46  
abruzzo@campa.it

**Firenze**  
Giuseppe Mosca  
Cell. 390.15 43 149  
campa.firenze@gmail.com


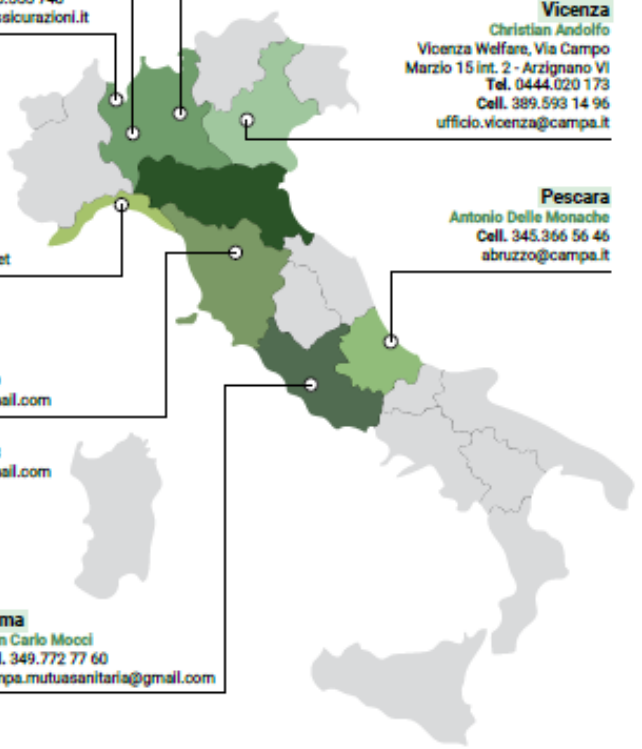
Claudio Chiorra  
Cell. 348.82 788 98  
claudiochiorra@gmail.com

**Roma**  
Gian Carlo Mucci  
Cell. 349.772 77 60  
campa.mutuasantitaria@gmail.com

**BOLOGNA SEDE CENTRALE**  
Via Luigi Calori 2/G  
Tel. 051 230967-269967 (centralino)  
Tel. 051 6490098 (iscrizioni)  
Cell. 366 3526051 - Fax 051 6494012

*I riferimenti dei nostri uffici fiduciari sono sempre disponibili e aggiornati sul nostro sito.*

[info@campa.it](mailto:info@campa.it)



CAMPA opera su tutto il territorio nazionale con sede a Bologna e diversi Uffici Fiduciari.

# Regolamento (UE) 2016/679



## GDPR

CAMPA si impegna  
nella tutela e riservatezza dei dati  
personali e delle informazioni  
aziendali

DPO CAMPA Avv. Alessandro Ela  
Oyana studio «Lexacta-Global Legal  
Advice»

Fimiv ha proposto all' Authority  
Garante delle linee Guida Privacy  
comune a tutte le Mutue associate.

# CERTIFICAZIONE di QUALITÀ



UNI EN ISO 9001:2015

CAMPA dopo una intensa attività di approfondimento con il Consulente CICA, ha portato a termine il processo di **Certificazione della Qualità**, finalizzato a un ulteriore rafforzamento dell'immagine e della credibilità della CAMPA e utile per la partecipazione ad appalti della pubblica amministrazione, ma anche per ripensare al nostro modello organizzativo in una logica di **miglioramento continuo**.

*CAMPA ha un Sistema di Gestione per la Qualità Certificato da Kiwa Cermet Italia S.p.A.*

*secondo la norma UNI EN ISO 9001:2015*



# CERTIFICAZIONE di QUALITÀ

Nel 2021 è proseguito il processo di **Certificazione della Qualità**, finalizzato a un ulteriore rafforzamento dell'immagine e della credibilità della CAMPA ed utile soprattutto per la partecipazione ad appalti della pubblica amministrazione, nonché per l'adeguamento alle previsioni del D.Lgs. n. 231 del 2001.

Proprio nelle scorse settimane la CAMPA, dopo una lunga e approfondita attività di consulenza a cura di CICA che ha permesso di redigere tutta la documentazione Organigramma, Politica Aziendale, Mansionario, Regolamento Dipendenti, Analisi del Contesto, 12 Procedure operative, Obiettivi ed Indicatori di Performance, Manuale della Qualità, ha completato l'iter e con l'Audit finale a cura dell'Ente Certificatore KIWA ha ottenuto la Certificazione di Qualità.

Il lavoro corposo, che ha impegnato a vari livelli tutti gli uffici, ha rappresentato l'occasione per verificare e approfondire tutti i processi aziendali e le relative interazioni per ripensare l'attività svolta in una logica di **miglioramento continuo**.



# Obiettivi di Miglioramento

L'obiettivo di sviluppo associativo è funzionale al miglioramento della qualità dei servizi e soprattutto alla sostenibilità economica della CAMPA.

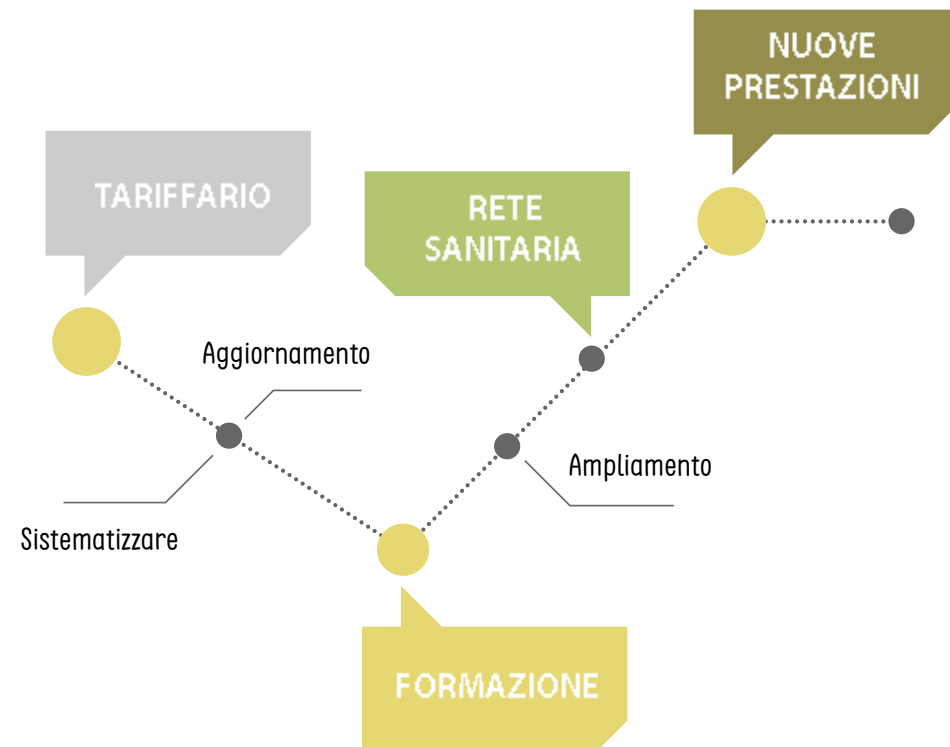
Tra gli altri obiettivi CAMPA si propone:

Aumento della performance intesa come % media di rimborso rispetto alla somma spesa dai Soci attraverso un aggiornamento di alcune voci del tariffario.

Manutenzione e ampliamento della rete sanitaria convenzionata al fine di contrattare le migliori condizioni economiche per le prestazioni sanitarie e capillarità a livello delle regioni in cui siamo presenti.

Sistematizzare le attività di formazione per i Dipendenti.

Intervenire sempre meglio per rispondere ai bisogni socio assistenziali dei Soci



Aiutaci  
ad aiutare

Per sostenere  
i bisogni socio-assistenziali  
e realizzare sempre meglio le finalità  
mutualistiche e solidali

## DONA IL TUO 5XMILLE

alla **CAMPA SMS**  
**CODICE FISCALE**  
**80049250378**

SOCIETÀ DI MUTUO SOCCORSO  
**CAMPA**  
  
Mutua Sanitaria Integrativa

**5X1000**  
a **CAMPA**

A seguito della operatività del Registro unico nazionale del Terzo settore (RUNTS), anche la CAMPA è entrata automaticamente nell'Elenco in quanto ente di Terzo Settore che svolge in via esclusiva o principale una o più attività di interesse generale per il perseguimento, senza scopo di lucro, di finalità civiche, solidaristiche e di utilità sociale a vantaggio di tutta la comunità, secondo il principio costituzionale della sussidiarietà. CAMPA ha pertanto deciso di richiedere di poter accedere al riparto del 5 X MILLE ed è stata inserita nel relativo elenco.

**Chiediamo ai Soci di effettuare la scelta a favore di CAMPA per sostenere iniziative di particolare rilevanza sociale a beneficio dei nostri assistiti in condizione di maggiore fragilità e vulnerabilità, che saranno poi opportunamente documentate.**

SOCIETÀ DI MUTUO SOCCORSO



Mutua Sanitaria Integrativa

# CASSA NAZIONALE ASSISTENZA MALATTIE PROFESSIONISTI, ARTISTI E LAVORATORI AUTONOMI SMS ETS

Società di Mutuo Soccorso L. 3818/1886  
Mutua Sanitaria Integrativa del SSN  
Iscritta all'Anagrafe Fondi Sanitari Ministero  
della Salute D.M.S. 31.03.2008 / 27.10.2009  
Ente Terzo Settore ETS - Non profit

Via L. Calori 2/G - 40122 Bologna  
T. 051 230967 - 269967 - F. 051 6494012  
info@campa.it - www.campa.it  
C.F. 80049250378 - Iscr. R.E.A. CCIAA BO n. 134065  
Iscriz. Albo Soc. Coop Sezione SMS n. C.100301  
Aderente **fimiv** Federazione Italiana Mutualità



CONSORZIO MU.SA.