

SOCIETÀ DI MUTUO SOCCORSO



Mutua Sanitaria Integrativa

A photograph of four hands holding red string, creating a complex web of connections. The hands are positioned at the corners of the frame, with the string crisscrossing between them. The background is a soft, light blue sky with wispy clouds. The overall composition suggests themes of community, support, and interconnectedness.

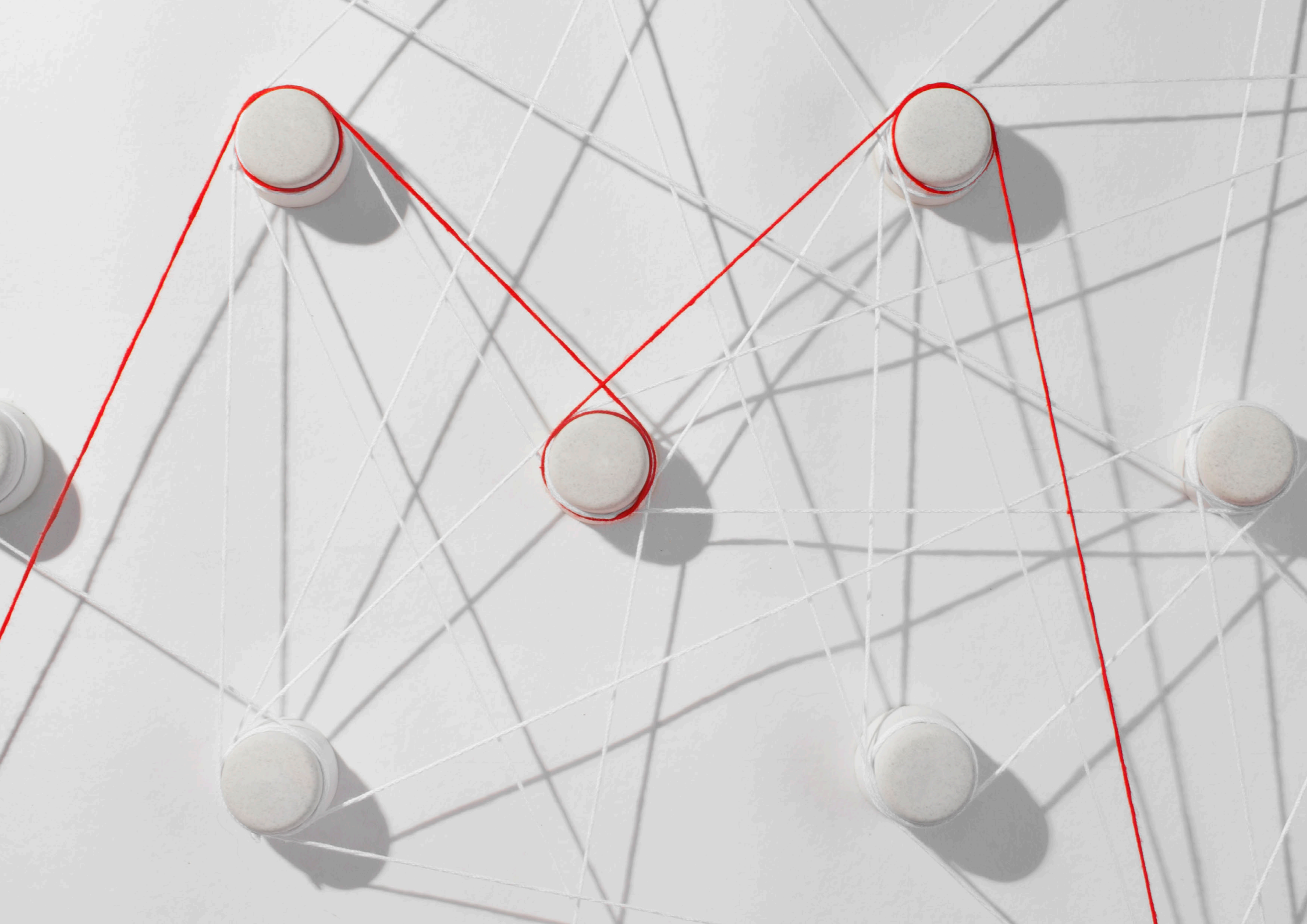
BILANCIO SOCIALE

2023

SOCIETÀ DI MUTUO SOCCORSO



Mutua Sanitaria Integrativa



Indice

Introduzione	07
Attività rilevanti 2023	09
Nota metodologica	10

1. Identità _____ **13**

Chi siamo	14
Dove siamo	15
La nostra storia	16
Valori e obiettivi di impatto	18
Codice Etico e di Comportamento	22
Mission	24
Codice identitario delle SMS	25
Contesto di riferimento	26

2. Governance e assetto organizzativo _____ **29**

Assetto istituzionale	30
Principali stakeholder	34
Cosa pensano di noi	36
Assetto organizzativo	40
Il capitale umano	40

3. Obiettivi e attività _____ **45**

Attività istituzionale	46
Attività di sviluppo associativo	50
Compagine sociale	51
Prestazioni e contributi erogati	61
Altre attività strumentali	68
Il contributo agli Obiettivi di Sviluppo Sostenibile	73

4. Dimensione economica _____ **77**

Stato Patrimoniale	78
Rendiconto Gestionale	79
Valore aggiunto sociale	81
Risultati sociali raggiunti	82

Monitoraggio dell'Organo di Controllo _____ **84**

Obiettivi di sviluppo futuro _____ **87**



Introduzione

Per una Società di Mutuo Soccorso non profit qual è la CAMPA il Bilancio Sociale è lo strumento più adatto a rendicontare il perseguimento della propria Mission, la finalità assistenziale e l'aiuto reciproco tra le persone.

La CAMPA non è un'impresa, ma si è dotata nel tempo di una struttura organizzativa e di professionalità in grado di soddisfare al meglio le aspettative dei propri Soci ed Assistiti secondo le indicazioni deliberate dal Consiglio di Amministrazione, che a sua volta recepisce le istanze e le richieste espresse dall'Assemblea.

Per un Ente del Terzo Settore che deve realizzare finalità di interesse generale, la democraticità dell'organizzazione e la condivisione delle scelte e degli obiettivi rappresentano gli elementi fondativi della propria azione.

Garantire un'assistenza sanitaria e socio-assistenziale integrativa a quella pubblica è l'obiettivo fondamentale ed esclusivo della CAMPA SMS.

Nel tempo i destinatari sono aumentati e si sono differenziati. A fianco ai Soci ad adesione volontaria si sono aggiunti gli Assistiti derivanti da convenzioni collettive contrattuali o aziendali, ma la finalità resta immutata: realizzare una rete di solidarietà e di reciproco aiuto intergenerazionale e intercategoriale. Unire insieme i bisogni delle persone che volontariamente decidono di avvalersi di una copertura sanitaria integrativa con quelli dei Dipendenti Aziendali che per contratto, accordo aziendale o politiche di welfare si avvalgono di una copertura sanitaria integrativa.



Il Presidente
Avv. Federico Bendinelli



Il Direttore
Dr. Massimo Piermattei

*“ La mutualità non è scambio,
ma è dare senza perdere
e prendere senza togliere. ”*

Stefano Zamagni

Attività rilevanti 2023



**Sviluppo associativo:
incremento numero
Soci e Assistiti**



**Nuove Convenzioni
con BCC Federazione
Abruzzo e Molise**



**Accordo
FederConcia
“Vicenza Welfare”**



**Gestione coperture
Fondo Asicoop
in mutualità mediata**



**Sviluppo Piano
Metalmeccanica
plus**



**Progetto mutualistico
Confcooperative
Emilia-Romagna**

Nota metodologica

Il D. Lgs. n. 117/17 Codice del Terzo Settore prevede l'obbligo per gli ETS di maggiore dimensione di redigere il Bilancio Sociale e la sua contestuale approvazione da parte dell'Assemblea.

La CAMPA ha deciso di iniziare già da alcuni anni a redigere il Bilancio Sociale per rendicontare in maniera puntuale e trasparente i propri valori e la propria missione, le modalità con cui ha realizzato i propri obiettivi e il valore aggiunto sociale conseguito.

Per il 2023 il processo di redazione è stato impostato secondo le Linee Guida per la redazione del bilancio sociale degli enti del Terzo settore (DM 04.07.2019).



Le fasi di lavoro sono state così definite e svolte:

- Mandato degli organi istituzionali
- Organizzazione del lavoro
- Raccolta informazioni e stesura del documento
- Approvazione e diffusione

Il focus del Bilancio Sociale è dedicato alle attività istituzionali, agli obiettivi e ai risultati raggiunti e alla distribuzione di valore aggiunto sociale e al modo in cui, la CAMPA, si impegna, con le sue attività e iniziative e i suoi servizi a promuoverli e realizzarli, grazie all'aiuto di tutti i suoi *stakeholder*. In particolare, rispetto a questi ultimi, il Bilancio Sociale 2023 contiene una sezione dedicata ad approfondire il punto di vista dei portatori di interesse della CAMPA, utili a integrare gli aspetti quantitativi evidenziati dai risultati ottenuti con elementi di natura più qualitativa che caratterizzano le relazioni con i propri *stakeholder*.

Il Bilancio riporta inoltre, le azioni svolte per il raggiungimento di alcuni degli Obiettivi di Sviluppo Sostenibile delle Nazioni Unite.

*Bilancio Sociale riferito all'anno 2023,
chiuso nel mese di maggio 2024
e realizzato in collaborazione con:*





1

Identità

Chi siamo

CAMPA

**Cassa Nazionale Assistenza Malattie Professionisti
Artisti e Lavoratori Autonomi**

Forma giuridica

Società di Mutuo Soccorso ai sensi della legge 3818 del 1886
- Ente del Terzo Settore.

Luogo e Data di costituzione

Bologna, 7 giugno 1958.

Scopo Sociale

Attività di mutuo soccorso tra gli associati ed erogazione di assistenza sanitaria integrativa.

Caratteristiche

Non ha scopo di lucro, ma finalità esclusivamente assistenziali ed è amministrata dagli stessi Associati.

Ruolo nella Società

Mutua Sanitaria Integrativa su base volontaria e Fondo Sanitario pluriaziendale; Socio Fondatore del Consorzio Mutue Sanitarie MU.SA., che ha realizzato una rete nazionale di convenzioni sanitarie e gestisce fondi sanitari previsti dalla contrattazione collettiva.

Certificazioni

La CAMPA ha un Sistema di Gestione per la Qualità Certificato da Kiwa Cermet Italia S.p.A. secondo la norma UNI EN ISO 9001:2015



UNI EN ISO 9001:2015

Dove siamo

La CAMPA opera su tutto il territorio nazionale con sede a Bologna e diversi Uffici Fiduciari.

- | | |
|------------------------------------|-------------------|
| 1. Bologna
Sede Centrale | 5. Perugia |
| 2. Brescia | 6. Pescara |
| 3. Firenze | 7. Roma |
| 4. Milano | 8. Varese |
| | 9. Vicenza |



La nostra storia

La CAMPA nasce nel 1958 a Bologna come Società di Mutuo Soccorso senza scopo di lucro, per iniziativa di un gruppo di professionisti, allo scopo di creare una Cassa Mutua per fornire assistenza sanitaria alle categorie del lavoro autonomo, dei professionisti e degli artisti, che non avevano nessuna forma di copertura.



1958

1978

Con la riforma sanitaria del 1978 diventa una Mutua Sanitaria Integrativa del SSN aperta a tutti i cittadini e oggi possono aderire tutti coloro che vogliono avvalersi di una copertura sanitaria complementare a quella pubblica.





Dal 2010 è iscritta all'Anagrafe dei Fondi Sanitari istituita presso il Ministero della Salute e ha ampliato la propria attività oltre che in Emilia-Romagna e nelle Regioni del Centro Nord, anche su tutto il territorio italiano.

2010

2022

Da ottobre la CAMPA è iscritta automaticamente al Registro Unico Nazionale del Terzo Settore (RUNTS) con il n. di Repertorio 25296, in quanto SMS iscritta nella Sezione Speciale del Registro Imprese presso la CCIAA che, oltre alle imprese sociali, include le Società di Mutuo Soccorso con una raccolta contributiva annua superiore a 50 mila € e che gestiscono fondi sanitari integrativi.

Valori e obiettivi di impatto

Valori



ASSISTENZA

La CAMPA ha esclusiva finalità di assistenza a favore dei propri soci ed assistiti.



RECIPROCIÀ

Tutti sono chiamati a concorrere e tutti potenzialmente sono i destinatari dei vantaggi.



SOLIDARIETÀ

Tante persone che si associano con lo scopo di aiutarsi reciprocamente sono più forti rispetto alle avversità della vita (secondo il principio che l'unione fa la forza).

Obiettivo di impatto

Contribuire all'incremento del livello di benessere e di qualità della vita delle persone e delle comunità di riferimento attraverso forme di assistenza in ambito sanitario e socio-sanitario basate sui principi di solidarietà e reciprocità.

Valori



PARTECIPAZIONE DEMOCRATICA

Le persone assistite diventano soci della società di mutuo soccorso, anche in forma mediata attraverso il Fondo istituito dalla Mutua. Elettività delle cariche sociali.



PRIMATO DELLA PERSONA SUL CAPITALE

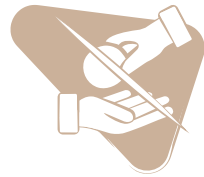
La CAMPA SMS appartiene ai suoi Soci, che possono partecipare, direttamente o attraverso i relativi rappresentanti, ai processi decisionali, non ha azionisti da remunerare, né deve produrre dividendi da distribuire. L'obiettivo non è la remunerazione del capitale, ma la soddisfazione dei bisogni delle persone associate.

Obiettivo di impatto

Contribuire alla capacità di autorganizzazione dei cittadini e dei lavoratori in chiave sussidiaria, individuando soluzioni di welfare integrativo e comunitario attraverso la loro partecipazione.

(Es. Assemblea, destinazione del 5x1000, Questionario di soddisfazione, ecc.)

Valori



ASSENZA FINI LUCRATIVI

La finalità della CAMPA non è speculativa di tipo commerciale e pertanto non ha come obiettivo il profitto, ma la protezione e l'assistenza sanitaria dei propri soci e la tutela economica dalle spese sanitarie.



INDIPENDENZA

Da istanze politiche, finanziarie, sindacali o di altra natura.

Obiettivo
di impatto

Favorire la destinazione della maggiore quantità di risorse economiche e contributive a favore dell'assistenza degli iscritti.

Valori



FAVORIRE L'EQUITÀ E LA QUALITÀ DELL'ACCESSO ALLE CURE SANITARIE

Grazie alle condizioni agevolate concordate con le strutture sanitarie convenzionate e la possibilità di accesso in forma diretta per tutti gli iscritti.



PROMUOVERE LA PREVIDENZA SANITARIA

Contribuendo a realizzare una rete di protezione e di tutela, si mettono in condizione le persone di essere previdenti per il proprio futuro, tutelando le situazioni di fragilità e favorendo le politiche di invecchiamento attivo e il mantenimento dell'autosufficienza.



INCLUSIONE SOCIALE

Principio della porta aperta; tutti possono associarsi alla CAMPA e restare iscritti senza alcuna discriminazione per età o condizioni di salute, con la garanzia di assistenza per tutta la vita. I dipendenti aziendali possono restare associati con contribuzione volontaria anche dopo la cessazione del rapporto di lavoro.

Obiettivo
di impatto

Contribuire a favorire l'accesso alle prestazioni sanitarie laddove non garantite tempestivamente dal SSN o per prestazioni non rientranti nei livelli essenziali di assistenza, in una logica inclusiva, senza adozione di politiche di selezione dei rischi, con la garanzia di tutela a vita intera e promuovendo la previdenza sanitaria.

Codice Etico e di Comportamento

Il Codice Etico e di Comportamento, approvato dal CDA il 30 novembre 2023, esprime gli impegni e le responsabilità etiche nello svolgimento delle attività aziendali assunti da chi opera all'interno della **CAMPA**, siano essi amministratori, dipendenti o collaboratori.

La CAMPA impronta le proprie attività al rispetto dei principi e delle norme di comportamento espressi nel Codice Etico e nella normativa nazionale e internazionale in vigore e riconosce l'importanza della responsabilità etico-sociale.

A tal fine, promuove una gestione della Società orientata al bilanciamento dei legittimi interessi dei portatori d'interesse e della collettività in cui opera.

Il Codice è, pertanto, improntato ad un **ideale di collaborazione e cooperazione**, nel rispetto di tutti gli interessi delle parti coinvolte.

La CAMPA aspira a mantenere e sviluppare il rapporto di fiducia con i suoi **portatori di interesse**, intendendosi per tali quelle categorie di individui, gruppi, società o istituzioni il cui apporto è richiesto per realizzare la missione della CAMPA o che hanno comunque un interesse nel suo perseguimento.

È compito del Consiglio di Amministrazione approvare il Codice Etico.



84% degli iscritti dichiara che l'assistenza a vita intera sia il valore mutualistico principalmente espresso dalla CAMPA (seguono rispettivamente il "principio della porta aperta" e la "natura non lucrativa")



Mission



Garantire protezione e assistenza sanitaria ai propri assistiti, offrendo tutela economica delle spese sanitarie necessarie a controllare, mantenere o recuperare la salute, mediante rimborso o assumendole direttamente presso la rete di strutture convenzionate.

Per i nuovi iscritti (con anzianità associativa fino a 5 anni) il servizio di assistenza a vita intera è il motivo principale di adesione alla CAMPA rispetto ad una polizza assicurativa.

Per gli iscritti da più di 5 anni l'affidabilità è la prima motivazione di adesione alla CAMPA rispetto ad una polizza assicurativa.



Offrire soluzioni di welfare comunitario e intergenerazionale, ispirandosi ai valori della tradizione del mutuo soccorso, coniugando la solidarietà mutualistica all'efficienza gestionale, attraverso la partecipazione e la reciprocità.



Organizzare la domanda nei confronti degli erogatori sanitari pubblici e privati e ottenere considerevoli **vantaggi per gli assistiti**, sia per la riduzione del costo delle prestazioni, sia dei tempi di attesa garantendo un'assistenza tempestiva e di qualità.



Fornire assistenza **senza limiti di età** per tutta la durata del rapporto associativo. La CAMPA infatti non esercita mai il diritto di recesso nei confronti dei propri associati.

Codice identitario delle SMS

La CAMPA è stata tra le promotrici di un Codice Identitario del mutuo soccorso, strumento fondamentale scaturito dalla sintesi delle eterogenee visioni presenti all'interno del movimento mutualistico.

Lo scopo è di tracciare una netta linea di demarcazione tra le vere Mutue che agiscono senza scopo di lucro, con finalità assistenziali, a vantaggio di tutta la comunità, e quelle invece spurie che rischiano di danneggiare il nostro patrimonio di valori e offuscare la nostra reputazione.



1. Natura non lucrativa



2. Principio della porta aperta



3. Recesso unilaterale a favore del socio



4. Assistenza per tutta la vita



5. Mutualità mediata solo con altra SMS o fondo sanitario



6. Gestione autonoma e non delegata a soggetto/impresa for profit



7. Partecipazione assistiti



8. NO alla eterodirezione della SMS e contrasto alle mutue spurie

Contesto di riferimento

L'attività della CAMPA si svolge in un contesto in cui il dato della **spesa privata** sostenuta dalla popolazione è cresciuto ad **oltre 40 miliardi di euro**, a causa della difficoltà crescente del SSN a garantire tutte le prestazioni in maniera tempestiva.

Oggi si stimano **circa 20 milioni** gli **italiani** che hanno **sottoscritto** una **copertura sanitaria aggiuntiva**. Si tratta di una buona parte dei lavoratori dipendenti, ma anche autonomi e di chi ha deciso comunque di tutelarsi anche al di fuori della professione.

Il **welfare contrattuale e aziendale** rivolto ai soli lavoratori dipendenti riguarda attualmente **circa 15 milioni di persone** assistite e vale **oltre 3 miliardi di euro** l'anno. Sono, inoltre, circa **1,5 milioni** le **persone** che hanno la **copertura sanitaria** garantita da una **Mutua**.

In futuro la quota di spesa sanitaria privata intermediata da Casse, Fondi e Mutue sarà sempre più elevata con particolare attenzione alle **prestazioni extra LEA non coperte dal SSN**.

L'Osservatorio sui Fondi Sanitari Integrativi sta svolgendo una funzione di raccolta dati allo scopo di leggere meglio e più approfonditamente la tipologia di prestazioni oggetto di rimborso.

Federazioni

The logo for FIMIV features the lowercase letters 'fimiv' in a blue, serif font.

FEDERAZIONE ITALIANA DELLA MUTUALITÀ
INTEGRATIVA VOLONTARIA

(associata dal 1987)

La **Federazione Italiana della Mutualità Integrativa Volontaria**, cui sono associate oltre 300 Mutue (con circa 1 milione di Assistiti), ha lo scopo di rappresentare e di promuovere le istanze delle Mutue italiane.



(associata dal 2010)

La Federazione raggruppa Cooperative di Medici, Farmaceutiche, Sanitarie e Mutue per realizzare un sistema di welfare sussidiario che pone al centro i bisogni della persona.

The logo for CONSORZIO MU.SA. features the text 'CONSORZIO MU.SA.' in white on an orange rectangular background, with 'CONSORZIO MUTUE SANITARIE' in orange text below it.

(aderente dal 2006)

Il Consorzio MU.SA. costituito dalle principali Mutue Sanitarie FIMIV svolge ruolo di General Contractor per la gestione di Fondi sanitari e ha realizzato una rete nazionale di strutture sanitarie convenzionate.

Cooperazione sociale



2

Governance e assetto organizzativo

Assetto istituzionale


Assemblea generale dei Soci

È composta da tutti gli associati maggiorenni, dai rappresentanti delle persone giuridiche e dai delegati delle Sezioni Fondo Sanitario pluriaziendale.

Approva i Bilanci, delibera le modifiche dello Statuto ed elegge ogni quattro anni le cariche sociali.

Consiglio di Amministrazione

Organo di governo dell'Ente, delibera annualmente il Piano di Assistenza e i Piani Sanitari collettivi aziendali; recependo le esigenze degli iscritti, approva le prestazioni e i contributi associativi e sanitari; redige i Bilanci. Il CdA formato da 12 membri è così composto:

	Data di prima nomina	Data di ultima nomina
Bandinelli Federico (Presidente)	1991	 <p>Rinnovato l'ultima volta all'Assemblea 2021</p>
Casadio Pirazzoli Paolo (Vicepresidente)	2001	
Bendandi Elisabetta	2023	
Cavicchi Franco	1997	
Curti Alessandro	2017	
Fantin Francesco	1997	
Lubich Annalisa	2021	
Marcheselli Paolo	2021	
Minarini Andrea	2017	
Passini Daniele	2016	
Passini Matteo	2016	
Stefàno Luigi	2001	

Presidente

Avv. Federico Bendinelli

Presiede il CdA, ha la rappresentanza legale dell'Ente, sovrintende alla gestione amministrativa affidata agli uffici esecutivi.



71 anni

Età media dei componenti
del CdA nel 2023



6 sedute

del CdA nel 2023

Comitato Esecutivo

Delibera iscrizioni, ratifica convenzioni per l'erogazione dell'assistenza in forma diretta, eroga sussidi straordinari.

È composto da:

- Bendinelli Federico
- Casadio Pirazzoli Paolo
- Cavicchi Franco
- Minarini Andrea
- Stefano Luigi



6 sedute

del Comitato Esecutivo
nel 2023

Collegio Sindacale

Costituito da revisori legali, esercita funzioni di controllo, vigila sull'osservanza della legge e dello Statuto e sulla corretta amministrazione e svolge la funzione di Revisione Legale. È composto da:



	Data di prima nomina	Data di ultima nomina
Frontini Claudia (Presidente)	2013	Rinnovato l'ultima volta all'Assemblea 2021
Ferrara Stefano	2009	
Tommasi Mauro	2017	
Mattei Cesare (Supplente)	2017	
Semprini Ermes (Supplente)	2017	





Collegio dei Probiviri

Risolve amichevolmente eventuali controversie.
È composto da:

	Data di prima nomina	Data di ultima nomina
Baldi Gaetano	2005	Rinnovato l'ultima volta all'Assemblea 2021
Bertoglio Gustavo	2021	
Nuzzi Roberta	2017	
Vismara Luca	2009	
Zamagni Stefano	2019	

Emolumenti Organi di Amministrazione, di Controllo e Dirigenti

AMMINISTRATORI	Compenso annuo	Medaglie di presenza alle riunioni del CdA e C.E.
Presidente CdA	€ 60.000	€ 250
VicePresidente CdA 1/3	€ 20.000	€ 250
Tutti i Consiglieri		€ 250

DIRIGENTE	Retribuzione
Direzione Generale	€ 140.000

COLLEGIO SINDACALE	Compenso annuo	Incarico di revisione legale	Medaglia di presenza CdA CE
Presidente Collegio Sindacale	€ 10.000	€ 3.000	€ 250
Sindaco	€ 7.000	€ 3.000	€ 250

Principali stakeholder

La CAMPA persegue l'obiettivo di conseguire accordi strategici con gli stakeholder per realizzare politiche attive per il benessere sociale dei propri assistiti.

Soci/Assistiti



15.720 Soci
ad adesione volontaria (di cui 1.467 familiari
minorenni e 37 iscritti privati in mutualità mediata)



8.568 Iscritti
nelle Sezioni **Soci Speciali**



45.758 Iscritti
alla Sezione **Fondo pluriaziendale**

Aziende



685
Convenzioni attive

per la copertura sanitaria dei relativi dipendenti sia in adempimento di un obbligo contrattuale come misura di welfare aziendale (circa 60 quelle nuove realizzate nel 2023)

Associazioni di categoria e di rappresentanza

- FIMIV - Federazione Italiana della Mutualità Integrativa Volontaria
- Confcooperative Sanità
- Confcooperative Terre d'Emilia
- Confindustria Emilia Area Centro
- Consorzio MU.SA.

Rete di strutture sanitarie convenzionate



Circa 2.500 strutture sanitarie
in tutto il territorio italiano.

Banche

- Emil Banca
- La BCC ravennate, forlivese e imolese
- Carifermo
- FEDAM - Federazione BCC Abruzzo e Molise

Fornitori



Consulenti medici, studio consulenza del lavoro, commercialista, legale, fornitori dell'infrastruttura tecnologica hardware, telefonia, software, corrieri e spedizioni, tipografie, agenzie di comunicazione, pubblicità e web.



**Personale dipendente /
Fiduciari e promotori / Collaboratori**



Mutualità mediata

Fondo CAMPA, Fondo Asicoop

Mutue: Cooperazione Salute, Iris Mutua, Mutua ConTe, SMS Artigiani di Bologna, Mutua Italia, Meta Mutua.

Istituzioni



Anagrafe Fondi Sanitari - Ministero della Salute, Agenzia delle Entrate, Mefop, OCPS Bocconi, Assessorato Sanità Regione Emilia-Romagna.



**Collettività / Sindacati / Organizzazioni
di categoria e professionali**

Cosa pensano di noi



“

Esperienza molto positiva sia per quanto riguarda il servizio clienti contattato via mail con risposta rapida precisa e esauriente, che tramite sito internet per richiesta rimborso.”

Luca B.



“

Per ora posso solo dire che il personale è gentile e quello che propongono è interessante. Appena usufruirò (ma spero più tardi possibile) di un rimborso per spese mediche o di una autorizzazione ad accesso diretto ad una clinica medica farò una valutazione più dettagliata.

Intanto 🙌”

Stefano L.



“

Che fortuna aver sottoscritto la copertura sanitaria anni fa, l'età che avanza aumenta gli acciacchi e... CAMPA che ti passa!”

Piero N.



“

È un'organizzazione che mi soddisfa molto. All'ufficio il personale è cortesissimo e non ho mai trovato coda.”

Margherita V.



Meno male che esiste. Non dico altro.

Umberto T.



Grandissima serietà competenza professionalità sincerità lealtà sollecitudine.

Saul S.



Il Socio è il bene più prezioso che la CAMPA possiede.

L'offerta di salute che la CAMPA fornisce è orientata ed aggiornata in base ai bisogni dei propri Soci e rispetto alla capacità di erogare servizi di alta qualità.

Tutto questo è importante per la costruzione di relazioni coese tra i Soci e la CAMPA con durata del rapporto di fiducia di lungo periodo o per tutta la vita.

Giannina Raggiotto,
Consulente sanitario CAMPA

Cosa pensano di noi



“
Eccellente nel panorama dell'assistenza sanitaria.”

Andrea M.



“
Mi sono associato a questa mutua sanitaria, la prima impressione è estremamente positiva speriamo di confermare anche successivamente.”

Flavio G.



“
Personale molto gentile e competente.”

Valerio D.



“
Competenze e cortesia delle persone.”

Mara B.



“
Servizio e collaborazione perfetta come al solito.”



NATALE 2023
Alle volte arriviamo da voi in momenti difficili, ma troviamo sempre conforto;
Alle volte siamo maleducati e insopportabili, ma troviamo sempre cortesia e gentilezza;
Alle volte non sappiamo leggere tra le righe, ma troviamo sempre professionalità;
Insomma siete SPECIALI, UNICI e INSOSTITUIBILI e con il vostro lavoro quotidiano riuscite a dare aiuto a tante persone in difficoltà. Mantenete la vostra proverbiale pazienza e solerzia che senza il vostro aiuto siamo "fritti".
Un piccolo pensiero per augurare a voi e alle vostre famiglie un BUON NATALE e FELICE ANNO NUOVO!

Luigi Mauro Isabel Alex



Ginevra

IG Love AND W.

”

“ Alle volte arriviamo da voi in momenti difficili, ma troviamo sempre conforto;
Alle volte siamo maleducati e insopportabili, ma troviamo sempre cortesia e gentilezza;
Alle volte non sappiamo leggere tra le righe, ma troviamo sempre professionalità;
Insomma siete SPECIALI, UNICI e INSOSTITUIBILI e con il vostro lavoro quotidiano riuscite a dare aiuto a tante persone in difficoltà. Mantenete la vostra proverbiale pazienza e solerzia che senza il vostro aiuto siamo «fritti»...”

Socio CAMPA


Assetto organizzativo

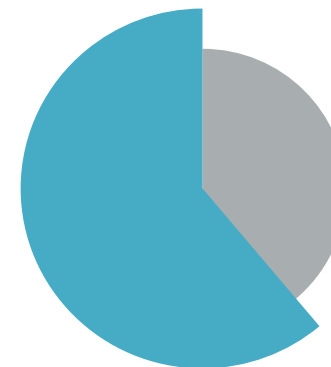
Direzione Generale


	Data di prima nomina	Data di ultima nomina
Piermattei Massimo	1993	2013

Il capitale umano

28 Dipendenti


64%
Donne




36%
Uomini



44 anni
età media



45%
Laureati



55%
Diplomati



17%
Part-time
(per conciliazione vita-lavoro)



41%
Dipendenti
in CAMPA da +10 anni



24%
Dipendenti
in CAMPA da +15 anni

I dipendenti della CAMPA hanno diritto a un trattamento economico e normativo non inferiore a quello previsto dai contratti collettivi (**CCNL Terziario**).

Sono svolti **corsi di formazione** e **riunioni periodiche** in materia di **sicurezza sui luoghi di lavoro** ai sensi del D.lgs. 81/2008.

**Rapporto retribuzione annua lorda dipendente
massima/minima: 1:6,8**

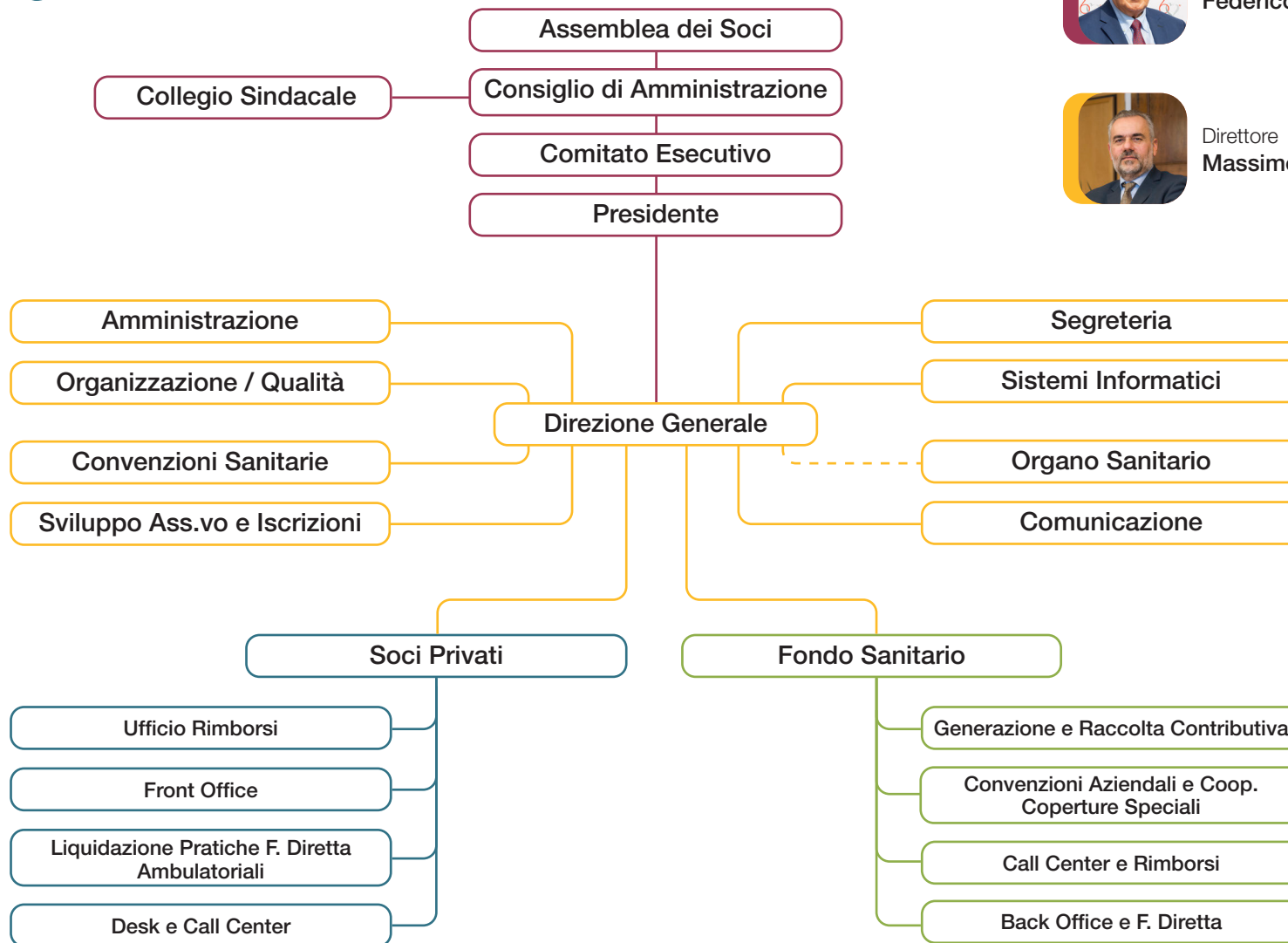
Organigramma



Presidente
Federico Bendinelli



Direttore
Massimo Piermattei



— Funzione

- - - Coordinamento Risorse Esterne

Bilancio Sociale 2023



Amministrazione
Marilena Gentilucci



Amministrazione
Laura Martino



Amministrazione
Beatrice Montanari



Ufficio Rimborsi Privati
Barbara Malpensa



Ufficio Rimborsi Privati
Massimo Fantappiè



Ufficio Rimborsi Privati
Antonella Gullà



Ufficio Rimborsi Privati
Maura Bottoli



Ufficio Rimborsi Privati
e Segreteria
Fabio Contri



Desk e Call Center
Francesca De Giovanni



Desk e Call Center
Emanuela Silvia Chiodi



Iscrizioni e Comunicazione
Giusy De Vitis



Iscrizioni
Silvia Zardi



Organizzazione e Qualità
Giuseppina Milici



Segreteria
Veronica Casadei



Convenzioni Sanitarie
Giovanna Manobianco



Front Office
Nicasio Lepore



Front Office
Manuela Marchesini



Front Office
Claudia Chiarini



Uffici di
Vicenza e Pescara



Fondo Sanitario
Francesco Furnari



Fondo Sanitario
Silvia Minarelli



Fondo Sanitario
Nicola Telari



Fondo Sanitario
Eleonora Gassi



Fondo Sanitario
Kristian Pirani



Fondo Sanitario
Nicolas Rizzo



Sistemi informatici
Marco Perina



Sistemi Informatici
Dario Govi



Consulente Sanitario
Giannina Raggiotto



3

Obiettivi e Attività

Attività istituzionale

L'attività istituzionale della CAMPA consiste nel rimborso delle prestazioni sanitarie e nell'erogazione delle stesse in forma diretta, tramite convenzioni con le strutture sanitarie private e i reparti di libera professione delle strutture sanitarie pubbliche.

La CAMPA realizza il proprio obiettivo di garantire protezione e assistenza sanitaria ai propri assistiti, offrendo un ampio ventaglio di coperture sanitarie che vanno incontro ai diversi bisogni delle persone.



Formule di assistenza per privati e famiglie

Formule complete

Per chi vuole tutelarsi per le spese inerenti sia i ricoveri sia le prestazioni diagnostiche:

- Assistenza **BASE**: un valido supporto in caso di spese per ricoveri e prestazioni diagnostiche.
- Assistenza **PIÙ**: il giusto mix di copertura tra rischi per interventi e prevenzione diagnostica nei centri convenzionati.
- Assistenza **PIÙ SMART FAMILY**: la soluzione smart per le famiglie giovani con figli, è rivolta ai nuclei familiari di almeno tre persone tutte di età inferiore ai 55 anni; garantisce il rimborso per interventi, prestazioni specialistiche e diagnostiche, odontoiatria.
- Assistenza **ORO**: per chi vuole davvero il massimo della copertura.

Formule parziali

- Assistenza **AMBULATORIALE/Ambulatoriale PLUS**: per il rimborso delle spese legate alle prestazioni specialistiche e diagnostiche.
- Assistenza **RICOVERI/Ricoveri PLUS**: per tutelarsi in caso di ricovero.

Formule aggiuntive

Per arricchire la propria tutela:

- Assistenza **ODONTOIATRICA**: un aiuto concreto per le spese odontoiatriche più importanti e per la prevenzione.
- Assistenza **IGIC - GRANDI INTERVENTI CHIRURGICI**: integra il rimborso delle coperture standard, garantendo il massimale illimitato per i Grandi Interventi Chirurgici.
- Assistenza **PROTEGGO Plus**: la copertura per la non autosufficienza permanente.

Fondo Sanitario Pluriaziendale CAMPA

La CAMPA ha istituito al proprio interno una Sezione denominata Fondo Sanitario Pluriaziendale CAMPA iscritto all'Anagrafe dei Fondi Sanitari, attraverso il quale gestisce le convenzioni aziendali. Piani sanitari collettivi rivolti ai dipendenti di aziende, banche, enti e cooperative e ai relativi familiari conviventi, conformi ai Fondi contrattuali bilaterali o personalizzati sulla base delle esigenze aziendali.

Al fine di garantire la deducibilità dei contributi versati dal datore di lavoro e dal lavoratore ai sensi dell'art. 51, 2° co. lett. a) del T.U.I.R (D.P.R. 917/1986) e come previsto dal Decreto 17 ottobre 2009 il Fondo deve **garantire il rispetto della soglia del 20% di risorse vincolate sul totale delle erogazioni.** Sono pertanto previste: prestazioni socio-assistenziali per le persone non autosufficienti e per il recupero della temporanea inabilità, e in particolare l'assistenza odontoiatrica. Il Fondo Sanitario non ha personalità giuridica autonoma, ma costituisce una Sezione di attività della Mutua con cui opera in regime di mutualità mediata.



Piani sanitari collettivi aziendali

La CAMPA anche nel 2023 ha messo a disposizione di aziende, banche, enti e cooperative oltre 55 Piani sanitari collettivi aziendali:

- Alcuni personalizzati per singole aziende
- Altri che ricalcano i Piani sanitari garantiti dai Fondi sanitari bilaterali delle varie tipologie contrattuali (servizi, logistica, metalmeccanica, multiservizi, cooperative sociali, ecc.)
- Altri ancora creati ad hoc dalla CAMPA in maniera modulare:
 - Smeraldo, Acquamarina, Corallo, Topazio, Diamante
 - Altri integrativi al FASI o ad altri Fondi
 - Piani sanitari di welfare aziendale



55

Piani sanitari collettivi aziendali nel 2023



60

Nuove convenzioni aziendali nel 2023

Attività di sviluppo associativo

Le formule più selezionate dai nuovi iscritti ad adesione volontaria si confermano quelle **complete Più, Base, Smart Family e Oro**.

Le formule per i Privati sono tutte in aumento (+483).

Vanno poi considerate le posizioni nelle formule in abbinamento (+600):

3.078 nell'**Assistenza Odontoiatrica**

8.426 nell'**Integrazione Grandi Interventi Chirurgici**

1.743 per **Proteggio Plus** per la non autosufficienza



+18,2%

Tra le coperture speciali ad adesione volontaria gli incrementi maggiori sono derivati da:

- **copertura collettiva rivolta ai Soci delle BCC** della Federazione Abruzzo e Molise (BCC Adriatico Teramano, e BCC Castiglione MR e Pianella +6.800) che si sono aggiunte a quella di Pratola Peligna
- **CAMPAbruzzo Famiglia**
- **Assist** per i Soci di Emil Banca
- **Salute Serena** rivolta ai Soci de La BCC ravennate, forlivese e imolese.

I maggiori incrementi nelle coperture collettive aziendali (in totale 3.355 unità) sono avvenuti grazie all'Accordo di Mutualità mediata con il **Fondo ASICOOOP**: incremento di circa **1.700** unità con la creazione di diversi Piani per varie tipologie contrattuali (terziario, logistica, distribuzione, multiservizi oltre alla coop.ne sociale).

Per le coperture **Solcoop** saldo positivo di circa **600** unità. È aumentato il numero degli iscritti al Piano Coop Sociali CAMP di **900** unità e quello Multiservizi di **260**. Crescita anche per il nuovo **Piano Metalmeccanico Plus**.

Compagine sociale

Dati al 31-12-2023



20.178
Nuove iscrizioni



-9.396
Cessazioni



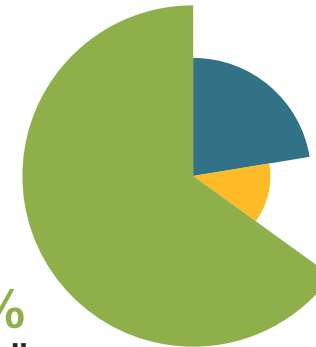
+10.782
Incremento netto
(+18,2% sul 2022)



70.046
Assistiti



22,5%
Soci Volontari



65%
Iscritti Aziendali

12,5%
Soci speciali
(collettive non aziendali)

Composizione Soci e iscritti al Fondo



14.007
Soci formule
volontarie tradizionali



8.568
Coperture collettive
non aziendali



1.713
Formule volontarie
conv. speciali

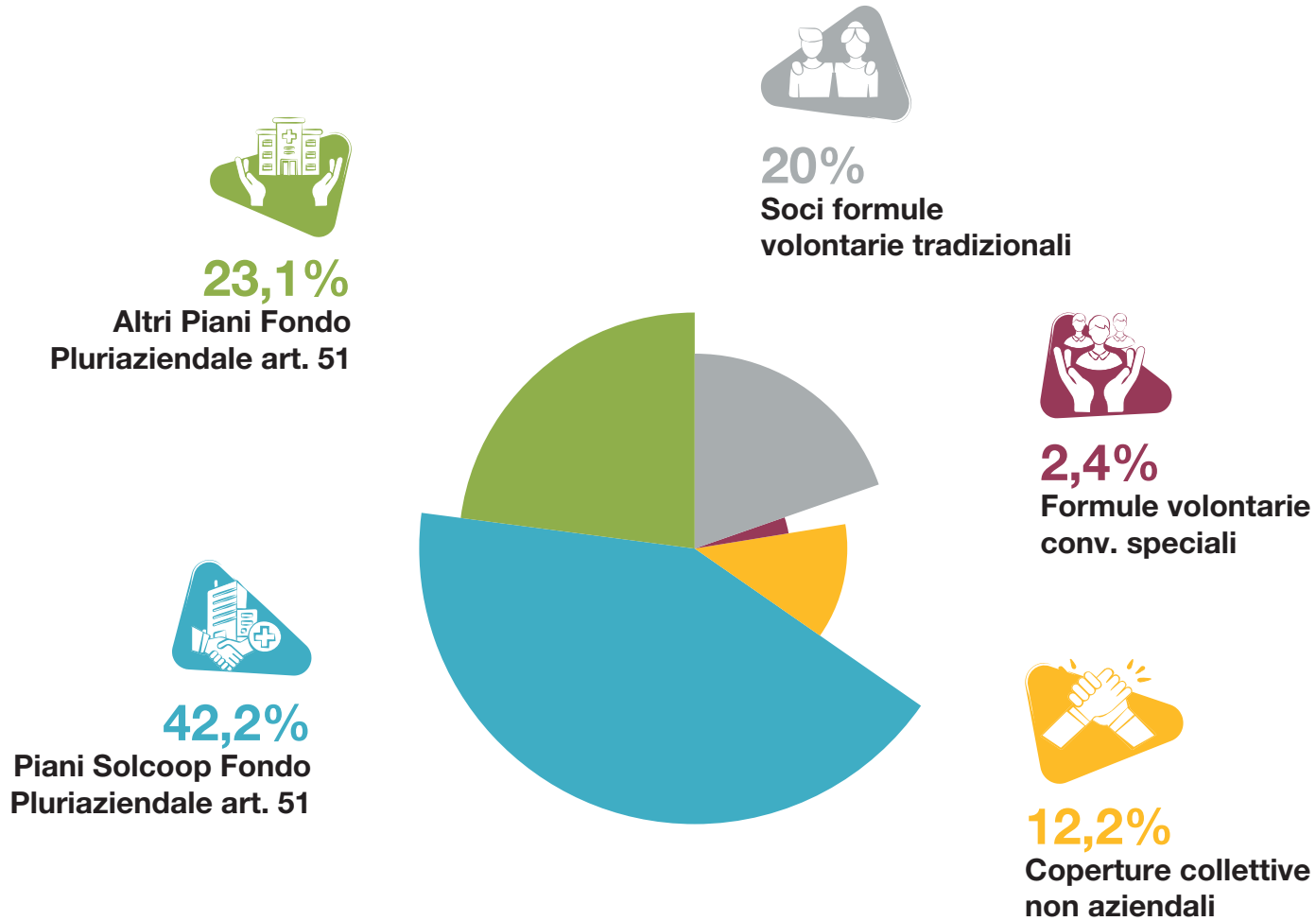


29.607
Piani Solcoop Fondo
Pluriaziendale art. 51

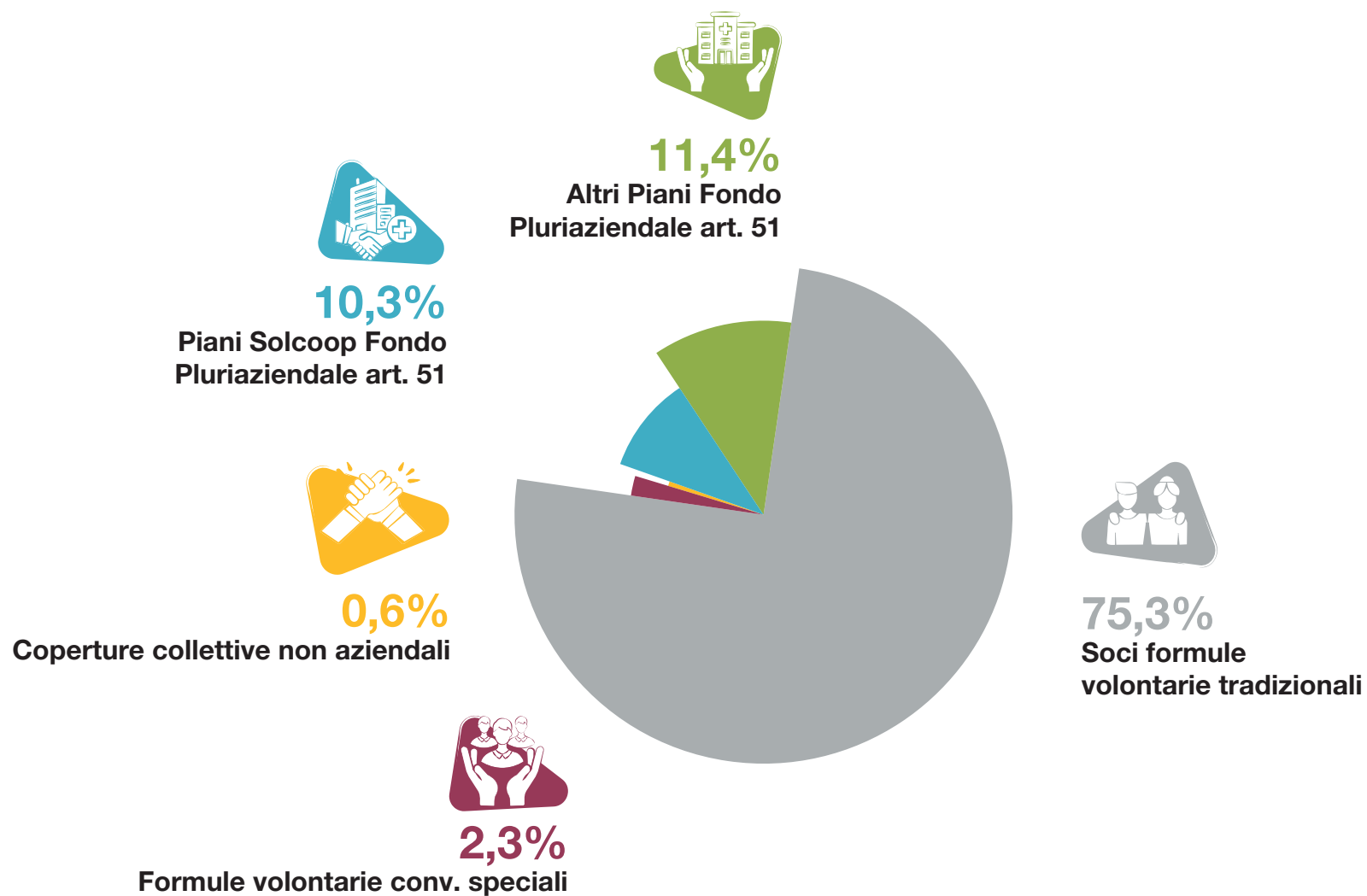


16.151
Altri Piani Fondo
Pluriaziendale art. 51

Dettaglio % Assistiti



Suddivisione raccolta contributiva





Formule volontarie

Fascia di età	n.	% 2023	var. % (2023-2022)	
0 - 25	2.000	12,7%	+0,9%	↑
26 - 50	2.613	16,6%	-0,8%	↓
51 - 65	3.478	22,91%	-0,8%	↓
66 - 75	3.658	23,3%	+0,1%	↑
Oltre 75 anni	3.970	25,3%	+0,6%	↑

Considerando solo le formule volontarie la composizione della base associativa mostra un incremento più consistente delle fasce 0-25 anni e oltre 75 anni; con una flessione in quella 26-65 anni.

- 71-75 anni è il quintile con il maggior numero di soci (circa 2.100 unità)



58,7 anni
età media iscritti
(+0,1 anni sul 2022)

Coperture per dipendenti aziendali

Fascia di età	n.	% 2023	var. % (2023-2022)	
0 - 25	4.010	8,8%	+0,8%	↑
26 - 50	25.410	55,5%	+0,1%	↑
51 - 65	15.512	33,9%	+0,3%	↑
66 - 75	815	1,8%	-0,7%	↓
Oltre 75 anni	11	0,0%	-0,5%	↓

Considerando le coperture collettive aziendali, la fascia con maggior numero di iscritti è quella 51-55 anni (circa 7.200 unità).



43,9 anni
età media iscritti
(-0,6 anni sul 2022)

Totale assistiti

Fascia di età	% 2022	% 2023	var. % (2023-2022)	
0 - 25	9,2%	8,9%	-0,3%	↓
26 - 50	44,6%	44,7%	+0,1%	↑
51 - 65	30,5%	31,6%	+1,1%	↑
66 - 75	8,3%	8,3%	=	
Oltre 75 anni	7,4%	6,5%	-0,9%	↓



48,3 anni
età media iscritti

(+0,5 anni sul 2022)

Considerando la somma delle posizioni volontarie e di quelle collettive aziendali, si conferma che la maggioranza degli assistiti (54%) ha fino a 50 anni. Crescono, tuttavia, le fasce di età superiori ai 50 anni, ma diminuiscono gli over 75.

Distribuzione geografica assistiti

Regioni

52,0%	Emilia-Romagna
13,0%	Abruzzo
9,0%	Lombardia
7,0%	Veneto
6,0%	Lazio
2,8%	Toscana
1,7%	Liguria
1,6%	Puglia
1,3%	Friuli-Venezia Giulia
1,1%	Marche
1,1%	Campania
1,0%	Piemonte
0,9%	Sardegna
0,5%	Sicilia
0,5%	Umbria
0,3%	Basilicata
0,2%	Calabria
0,2%	Molise
0,1%	Trentino-Alto Adige
0,0%	Valle d'Aosta

Province

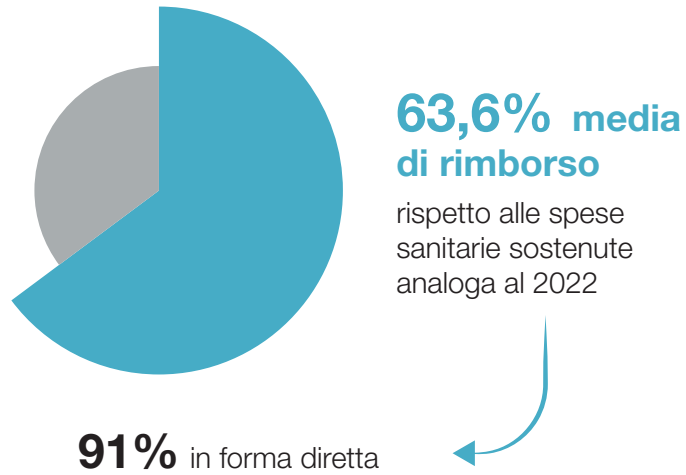
21,0%	Bologna
6,5%	Teramo
5,5%	Ravenna
5,3%	Roma
6,6%	Vicenza
4,8%	Modena
4,7%	Piacenza
4,6%	Milano
4,5%	Parma
4,1%	Pescara
3,4%	Forlì-Cesena
2,5%	Rimini
2,4%	Reggio Emilia
1,9%	L'Aquila
1,8%	Ferrara
1,2%	Genova
1,0%	Brescia
1,1%	Verona
0,7%	Siena
0,7%	Firenze
15,7%	Tutte le altre

ESTERO 0,1%

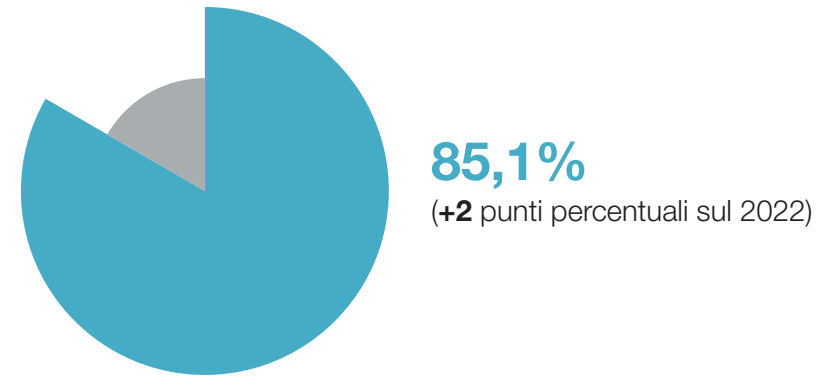




Prestazioni e contributi erogati








Rapporto % Erogazioni / Contributi

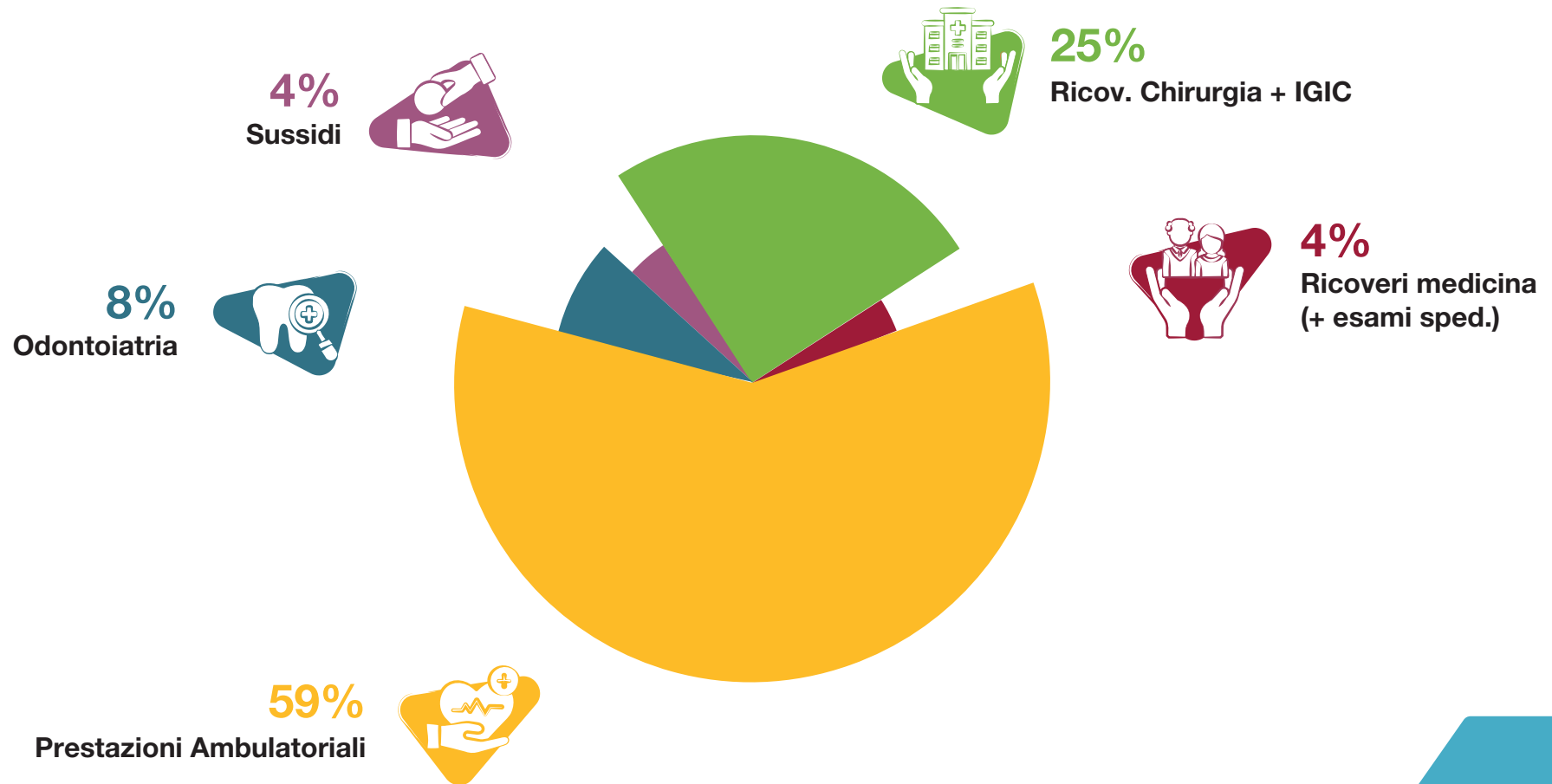


2,2 **Indice di frequenza al ricorso alle prestazioni**
all'anno per assistito (-0,2 rispetto al 2022)

Rapporto % Erogazioni / Contributi

Prestazioni Sanitarie	N. casi 2023	€ Erogati		var. (2023-2022)		% di rimborso	
		2023	2022	€	%	2023	2022
 Ricoveri chirurgia (+ IGIC)	760	€ 4.427.000	€ 4.030.157	€ 396.843	10%	70,0%	70,7%
 Ricoveri medicina (+ esami sped.)	315	€ 625.000	€ 570.000	€ 55.000	10%	40,0%	36,0%
 Prestazioni ambulatoriali	142.000	€ 10.320.000	€ 9.420.000	€ 900.000	10%	69,0%	68,9%
 Odontoiatria	11.090	€ 1.372.000	€ 1.280.000	€ 92.000	7%	45,0%	47,4%
 Sussidi	1.745	€ 806.000	€ 692.000	€ 114.000	16%	45,0%	44,0%
Totale	155.910	€ 17.550.000	€ 15.992.157	€ 1.557.843	10%	63,6%	64,0%

Suddivisione % prestazioni sanitarie 2023



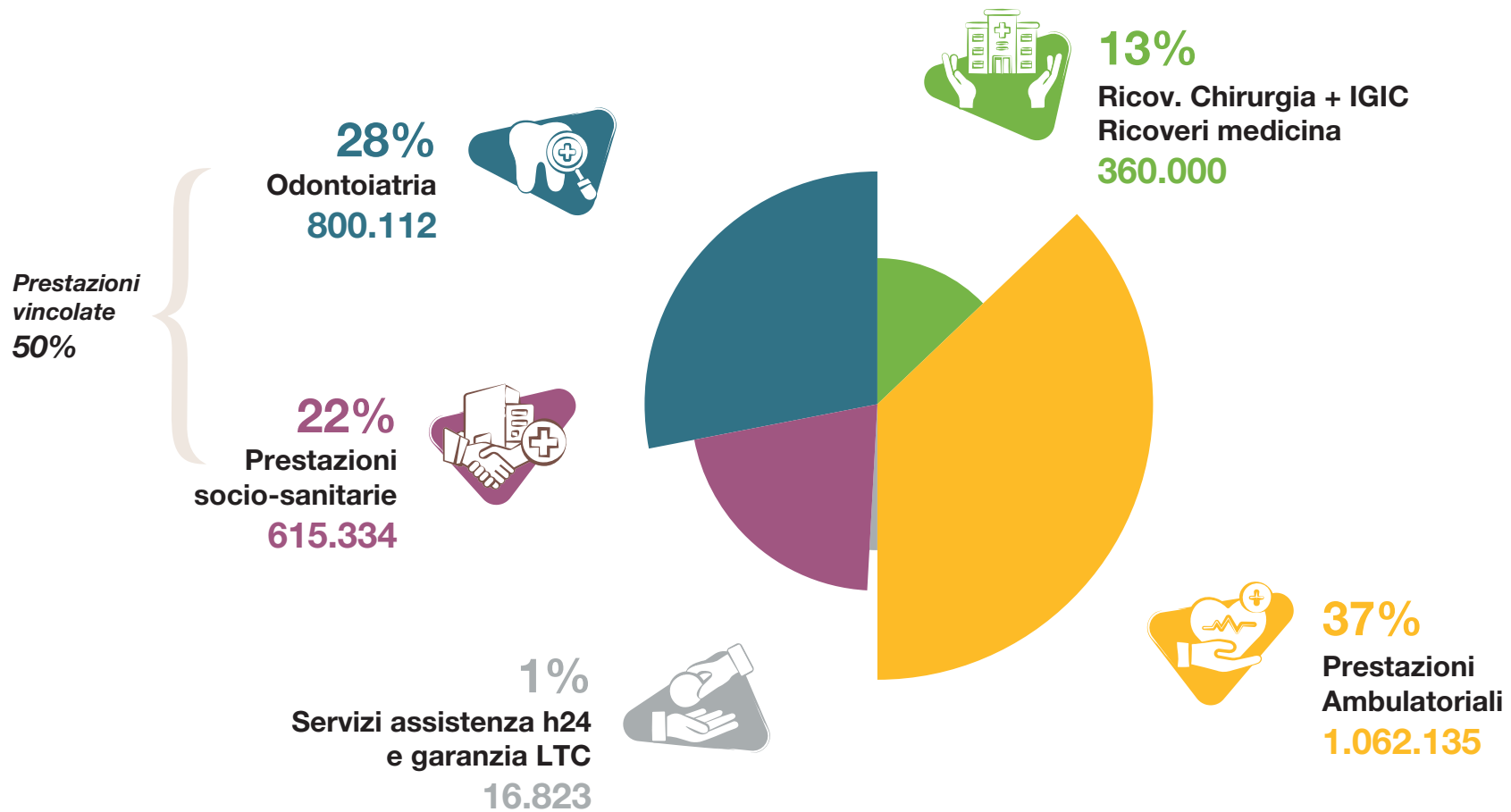
Sezione Fondo Sanitario Pluriaziendale

Suddivisione % prestazioni sanitarie

Erogazioni totali (2023)	n. prestazioni	Importo liquidato
Area Ricoveri / indennità ricovero Integrazione grande intervento	150	€ 360.000
Prestazioni ambulatoriali	16.069	€ 1.062.135
Servizi assistenza h24 e garanzia LTC		€ 16.823
Prestazioni socio-assistenziali	6.650	€ 615.184
Odontoiatria	15.131	€ 800.112
Totale	38.000	€ 2.854.254

 *Prestazioni vincolate*

Fondo Sanitario Pluriaziendale Suddivisione % prestazioni sanitarie





Fondo Sanitario Pluriaziendale Suddivisione % prestazioni vincolate

Le **prestazioni vincolate** comprendenti le prestazioni sociali a rilevanza sanitaria, le prestazioni sanitarie a rilevanza sociale, le terapie fisiche e riabilitative e le prestazioni odontoiatriche sono state 1.415.296 €, pari al **50%** sul totale delle risorse destinate alla copertura, garantendo così il rispetto della percentuale minima del 20% delle prestazioni vincolate prevista dal Decreto sui Fondi Sanitari.

Crescono di 2 punti percentuali le prestazioni ambulatoriali e calano di 2 punti quelle socio-sanitarie.

Le erogazioni sono state pari al 64% delle contribuzioni (61% nel 2022).



50% 1.415.296 €

delle risorse erogate destinate al Fondo Sanitario Pluriaziendale nel 2023, di cui:



10% 135.188 €

per prestazioni sociali a rilevanza sanitaria



27% 388.943 €

per prestazioni sanitarie a rilevanza sociale



6% 91.053 €

per prestazioni finalizzate al recupero della salute



57% 800.112 €

per odontoiatria

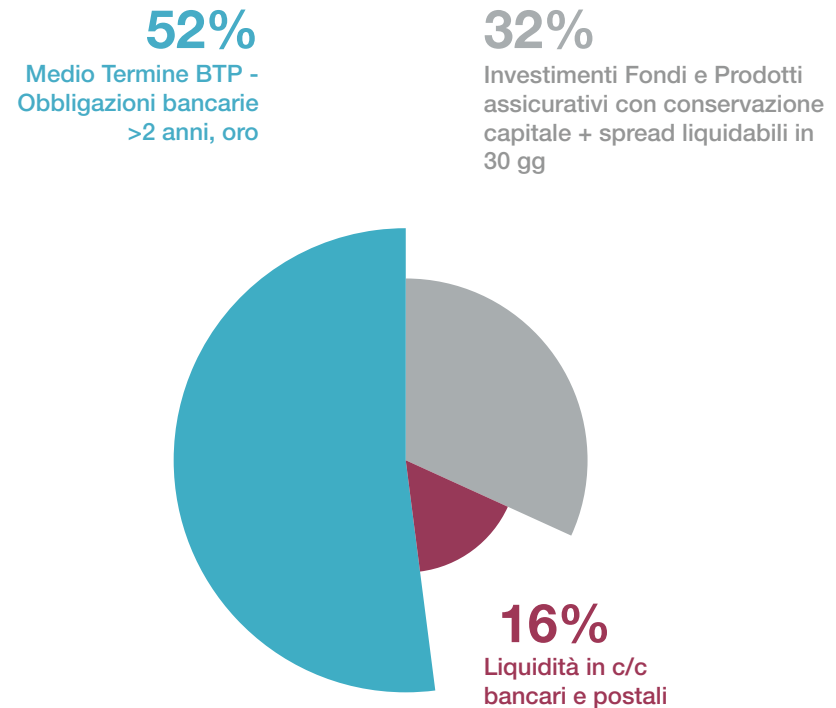
Altre attività strumentali

Attività finanziaria

La CAMPA investe le giacenze liquide: una parte di queste sono considerate immobilizzazioni finanziarie e investite in titoli a medio/lungo termine che vengono portati a scadenza e coincidono con le riserve. Un'altra parte delle giacenze rientrano nell'attivo circolante.

L'obiettivo è investire questa liquidità per ricavare risorse aggiuntive per il perseguimento delle finalità istituzionali che con gli attuali tassi in rialzo ha avuto un peso dell'1,2% rispetto al Rendiconto complessivo. L'altro elemento è garantire la conservazione del capitale, scelta che è ritenuta prioritaria rispetto al rendimento finanziario.

In sintonia con le linee sugli investimenti delle giacenze liquide deliberate dal CdA, si è confermata anche per il 2023 la politica di operare con strumenti assolutamente prudenziali con l'obiettivo di avere un'adeguata redditività delle giacenze liquide disponibili, ma adottando profili di massima sicurezza per la conservazione del valore del patrimonio.



Suddivisione investimenti finanziari e giacenze liquide al 31.12.2023

Attività promozionali e di propaganda

Nel 2023 la CAMPA ha svolto un'attività di promozione dei propri servizi sia attraverso investimenti di carattere pubblicitario avvalendosi del testimonial Patrizio Roversi con una **campagna su tv e quotidiani locali, riviste specializzate, autobus, cartellonistica sia con sponsorizzazioni di iniziative sociali** a favore ad esempio di LILT, ANT, Lions, nell'ambito del budget previsto e delle finalità previste dallo Statuto per la promozione e diffusione dei valori mutualistici.

- Convenzione Fondazione Generazioni, FNP Sindacato CISL
- Convenzione Associazione Magistrati Tributari
- Sponsorizzazione LaneRossi Vicenza Calcio
- Concorso Fotografico «Metamorfosi» LILT
- Presenza su Riviste promozione salute: Missione Salute Padri Camilliani ed Elisir di Salute
- Progetto SOS Genitori in collaborazione con Lions Club
- Premio ESG & Cooperazione istituito da Confcooperative Terre d'Emilia



Relazioni istituzionali

Il Presidente e il Direttore della CAMPA hanno partecipato ai lavori delle Federazioni di rappresentanza **Fimiv** e **Confcooperative Sanità** restando aggiornati e fornendo il loro contributo alle iniziative, alle evoluzioni normative e ai progetti delle associazioni.

La Fimiv a sua volta partecipa ai lavori dell'**AIM - Associazione internazionale mutualità** per restare in contatto con le Federazioni della Mutualità d'Europa e realizzare iniziative comuni volte alla difesa e diffusione della cultura della mutualità. AIM tutela e rappresenta le istanze delle Mutue non profit e svolge una funzione di lobbying a livello europeo e internazionale per l'accesso alle cure e la promozione della salute.



- **Mefop** - Società del Ministero dell'Economia e sviluppo per lo studio del mercato dei fondi Pensione e dei Fondi sanitari. Tavoli tecnici per lo studio, il confronto e la definizione delle regole dei Fondi Sanitari e interlocuzione con la relativa Anagrafe del Ministero Salute.
- **OCPS** - Osservatorio Consumi privati in sanità - Università Bocconi.
- **CONSORZIO MU.SA**
- **Cassa Mutualistica Interaziendale**

Convenzionamento strutture sanitarie

La rete sanitaria convenzionata consente di ottenere condizioni agevolate e vantaggiose per tutti i soci e gli assistiti con riferimento ai tariffari, alle modalità e ai tempi di accesso alle prestazioni. Il convenzionamento è attivato sulla base di parametri di valutazione ottimali per qualità delle prestazioni e relativi costi.

La convenzione in forma diretta consente di assumere direttamente i costi delle prestazioni in modo tale che gli assistiti non debbano anticipare il costo o pagare solo una quota a loro carico a seconda del proprio piano di assistenza.



oltre 2.500
strutture sanitarie
convenzionate, di cui:

	n. strutture rete CAMPA	n. strutture rete Consorzio Mu.Sa
Ospedali e case di cura	189	202
Poliambulatori specialistici e diagnostici	1.267	1.300
Studi di medici specialistici e fisioterapisti	128	150
Studi odontoiatrici	802	950
Assistenza socio-sanitaria e domiciliare, centri ottici e terme	101	---



Il contributo agli Obiettivi di Sviluppo Sostenibile

La CAMPA nella propria missione mutualistica non si occupa solo del rimborso delle spese mediche, ma in un'ottica più ampia è soggetto attivo e impegnato nello sviluppo e nel miglioramento del sistema sociale in cui opera.

La CAMPA ha nel DNA principi in linea con la visione dell'Agenda 2030 per uno sviluppo sostenibile, infatti ha come obiettivo primario quello di far sì che nella società venga assicurato il "benessere fisico, mentale e sociale" con un accesso equo "all'assistenza sanitaria e alla protezione sociale" (Transforming our world: the 2030 Agenda for Sustainable Development, 21 Ottobre 2015).

Le attività che la CAMPA intraprende quotidianamente e che promuove periodicamente sono allineate con gli Obiettivi per uno Sviluppo Sostenibile approvati dalle Nazioni Unite nell'Agenda 2030. Concorde in questo obiettivo è anche la Fondazione CAMPA con la quale vengono svolte molte attività di supporto non solo ai propri Associati, ma anche all'intera cittadinanza.



OBIETTIVO 3 - Salute e Benessere

- Prevenzione: creazione di campagne di prevenzione cardiovascolare, oncologica, metabolica, mantenimento diarie da Covid e rimborso Tamponi, sussidio per i vaccini anti-meningococco.
- Donazione di Defibrillatori nelle scuole del territorio assieme alla propria Fondazione CAMPA.
- Partnership con Elisir di Salute, rivista di divulgazione medica che consente ai nostri assistiti di avere un aggiornamento competente e tante utili informazioni sulla salute e sul benessere (l'alimentazione e gli stili di vita corretti, la psicologia, etc...).



OBIETTIVO 11

Città e Comunità Sostenibili nell'ottica di ridurre l'inquinamento e contribuire a combattere il cambiamento climatico

- Viene favorito l'uso dei mezzi di trasporto pubblico o eco-friendly.



OBIETTIVO 15

La vita sulla terra: nell'ottica di proteggere e favorire un uso sostenibile dell'ecosistema terrestre

- Come per gli anni precedenti, nella sede della CAMPA viene effettuata la raccolta differenziata dei rifiuti, come da disposizione dell'azienda municipalizzata che fornisce contenitori per carta, plastica e umido.
- Invio per e-mail delle tessere e delle comunicazioni formali, limitando così l'invio per posta cartacea, riducendo dunque il consumo di carta e di plastica.



OBIETTIVO 17
Partnership per gli obiettivi

- Realizzare accordi strategici con gli stakeholder per realizzare politiche attive per il benessere sociale dei propri assistiti.
- Sistema delle cooperative sociali rete di strutture sanitarie convenzionate - associazioni di categoria e di rappresentanza.



4

Dimensione Economica

Stato Patrimoniale

ATTIVO	2023	2022
B I) IMMOBILIZZAZIONI IMMATERIALI	€ 43.600,00	€ 87.200,00
B II) IMMOBILIZZAZIONI MATERIALI	€ 2.495.830,46	€ 1.239.883,20
B III) IMMOBILIZZAZIONI FINANZIARIE	€ 8.207.996,91	€ 5.277.975,02
C II) TOTALE CREDITI	€ 740.471,31	€ 705.168,11
C III) ATTIVITÀ FINANZIARIE NON IMMOBILIZZATE	€ 4.429.904,15	€ 3.679.904,15
C IV) DISPONIBILITÀ LIQUIDE	€ 934.322,82	€ 6.065.857,29
D) RATEI E RISCONTI	€ 69.793,92	€ 34.490,14
TOTALE ATTIVO	€ 16.921.919,57	€ 17.090.477,91
PASSIVO	2023	2022
A) PATRIMONIO NETTO Fondo di Riserva	€ 6.662.136,60	€ 6.662.136,60
B) FONDI PER RISCHI ED ONERI	€ 5.352.832,01	€ 5.481.643,11
C) TRATTAMENTO DI FINE RAPPORTO	€ 543.950,80	€ 590.642,88
D) DEBITI	€ 4.068.450,69	€ 4.129.315,22
E) RATEI E RISCONTI	€ 294.549,47	€ 226.740,10
TOTALE PASSIVO	€ 16.921.919,57	€ 17.090.477,91

Rendiconto Gestionale

PROVENTI E RICAVI	2023	2022
A) RICAVI E PROVENTI ATTIVITÀ MUTUALISTICA		
1) QUOTE ISCRIZIONE	€ 36.330,00	€ 30.330,00
2) CONTRIBUTI ASSOCIATIVI E SANITARI		
Formule adesione volontaria	€ 16.147.927,58	15.188.350,68
Fondo Sanitario Pluriaziendale	€ 4.470.075,89	4.073.135,65
TOTALE CONTRIBUTI	€ 20.618.003,47	€ 19.261.486,33
4) EROGAZIONI LIBERALI	€ 39.000,00	€ 40.500,00
5) Proventi del 5 per mille	€ 4.662,57	-
10) ALTRI PROVENTI E RICAVI	€ 681.187,48	€ 414.601,82
D) PROVENTI FINANZIARI E PATRIMONIALI	€ 262.505,69	€ 190.966,94
TOTALE PROVENTI E RICAVI	€ 21.641.689,21	€ 19.937.885,09

CAMPA

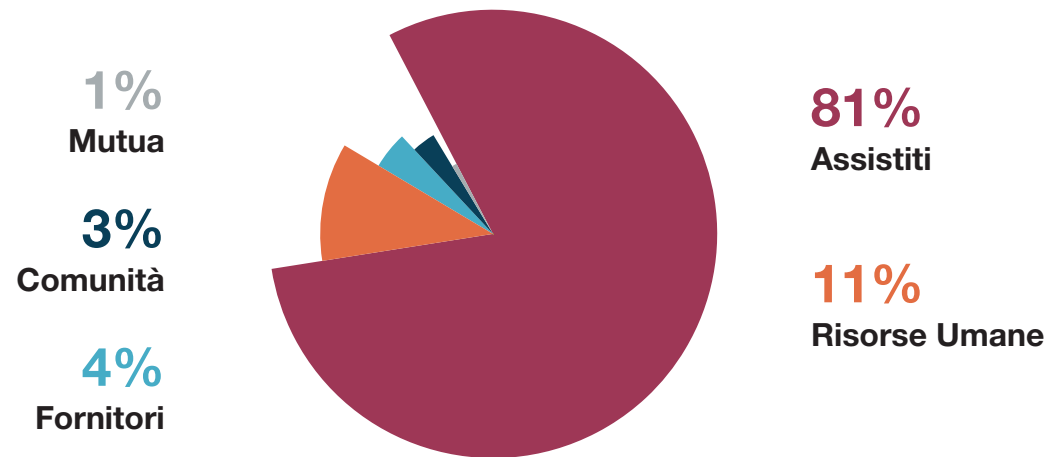
ONERI	2023	2022
A) COSTI E ONERI ATTIVITÀ MUTUALISTICA		
1) SERVIZI: EROGAZIONI SANITARIE		
Formule adesione volontaria	€ 14.635.092,80	€13.429.375,44
Fondo Sanitario Pluriaziendale	€ 2.854.404,00	€ 2.502.781, 81
Sussidi straordinari	€ 60.000,00	€ 60.000,00
TOTALE EROGAZIONI SANITARIE	€ 17.549.496,80	€ 15.992.157,25
2) SERVIZI: FUNZIONAMENTO ENTE	€ 1.358.656,94	€ 1.295.118,09
3) GODIMENTO BENI DI TERZI	€ 56.637,74	€ 64.981,57
4) PERSONALE	€ 1.933.171,62	€ 1.665.547,31
5) AMMORTAMENTI	€ 155.909,18	€ 148.076,95
6) ACCANTONAMENTO A FONDO RISCHI e ONERI	€ 146.492,15	€ 165.000,00
7) ONERI DIVERSI DI GESTIONE	€ 440.998,72	€ 579.522,29
D) ONERI FINANZIARI E PATRIMONIALI	€ 326,06	-
ACCANTONAMENTO A FONDO RISERVA	-	€27.481,63
TOTALE GENERALE	€ 21.641.689,21	€ 19.937.885,09

Valore aggiunto sociale

Per comprendere ancora meglio i vantaggi sociali ed economici realizzati dalla CAMPA, la Rendicontazione Sociale riclassifica i dati del Bilancio Economico consentendo di mettere in evidenza il valore aggiunto sociale prodotto da un'Organizzazione nei confronti dei suoi interlocutori, portatori di interesse. Si evidenzia pertanto che nell'ambito del totale rendiconto della CAMPA le uscite possono essere classificate non solo come spese o costi, ma rappresentano invece un valore che è stato distribuito a vantaggio delle categorie così evidenziate:

Nel 2023 è aumentata la % di destinazione delle risorse raccolte a favore dei Soci/Assistiti (+0,9) e delle risorse umane (+0,3).

Si è ridotta la % a favore dei Fornitori, della Comunità e della Mutua come destinazione a Fondi Riserva.



Distribuzione Valore Aggiunto Sociale 2023

Risultati sociali raggiunti

70.046 assistiti +10.782 (+18,2%)

155.910 pratiche evase (+8%)

20,6 milioni di **contributi** (+7%)

21,6 milioni totale del **Rendiconto** (+8,5%)

17,5 milioni di **erogazioni** (+10%)

85,1% Erogazioni/Contributi

91% media rimborso in forma diretta

70% rimborso per **ricoveri con intervento**

69% rimborso per **prestazioni ambulatoriali**

63,6% media **rimborso generale** (-0,4%)

Queste percentuali sono gli indicatori dell'eccellenza e della qualità della CAMPÀ.

La restituzione delle risorse contributive raccolte, sotto forma di prestazioni sanitarie in forma diretta e rimborsi, è stata pari all'85,1%. Le spese di gestione e promozione sono state il 16,2% rispetto alle Entrate.

Considerando anche gli altri oneri diversi, il totale degli Oneri di Gestione Mutualistica sono pari al 18,9% rispetto al totale delle Entrate.

Percentuali che seppur in leggero aumento rispetto al 2022 rappresentano un parametro che dimostra una notevole efficienza.

La qualità dell'assistenza garantita dalla CAMPÀ si mantiene sempre elevata confermata da una percentuale media di rimborso del 63,6% (pressoché invariata rispetto al 2022)

Si reputa quindi pienamente raggiunto l'obiettivo di efficacia specie anche per la capacità prospettica di intervenire per la protezione della non autosufficienza.

Coperture Odontoiatrica, IGIC e LTC

L'obiettivo di coprire le spese per Odontoiatria, e la copertura Proteggo Plus per la non autosufficienza consente di poter affermare che la CAMPA è in grado di offrire un sostegno importante per diverse tipologie di spese e di bisogni socio assistenziali, che non trovano tutela nell'ambito del SSN, dimostrando di svolgere una funzione davvero integrativa.

La CAMPA, anche nel 2023, con la formula IGIC ha garantito il massimale illimitato per i Grandi Interventi Chirurgici.

Con lo sviluppo delle formule collettive aziendali ha favorito la solidarietà intergenerazionale e intercategoriale, tra lavoratori attivi e pensionati, e tra adesioni contrattuali e volontarie: per un welfare realmente comunitario.

Ovviamente tenendo sempre conto della necessità di garantire la sostenibilità economica complessiva di tutta l'attività e l'autosufficienza e l'equilibrio delle varie forme di copertura.



Monitoraggio dell'organo di controllo

Relazione dell'Organo di controllo al Bilancio sociale al 31.12.2023

Agli Associati della CAMPA SMS ETS

Attestazione di conformità del bilancio sociale alle Linee guida di cui al decreto 4 luglio 2019 del Ministero del Lavoro e delle Politiche Sociali

Ai sensi dall'art. 30, co. 7, del Codice del Terzo Settore, abbiamo svolto nel corso dell'esercizio 2023 l'attività di verifica della conformità del bilancio sociale, predisposto dalla "CAMPA SMS ETS", alle Linee guida per la redazione del bilancio sociale degli enti del Terzo settore, emanate dal Ministero del Lavoro e delle Politiche Sociali con D.M. 4.7.2019, secondo quanto previsto dall'art. 14 del Codice del Terzo Settore.

La "CAMPA SMS ETS" ha dichiarato di predisporre il proprio bilancio sociale per l'esercizio 2023 in conformità alle suddette Linee guida.

Ferma restando le responsabilità dell'organo di amministrazione per la predisposizione del bilancio sociale secondo le modalità e le tempistiche previste nelle norme che ne disciplinano la redazione, l'organo di controllo ha la responsabilità di attestare, come previsto dall'ordinamento,



la conformità del bilancio sociale alle Linee guida del Ministero del Lavoro e delle Politiche Sociali.

All'organo di controllo compete inoltre di rilevare se il contenuto del bilancio sociale risulti manifestamente incoerente con i dati riportati nel bilancio d'esercizio e/o con le informazioni e i dati in suo possesso.

A tale fine, abbiamo verificato che le informazioni contenute nel bilancio sociale rappresentino fedelmente l'attività svolta dall'ente e che siano coerenti con le richieste informative previste dalle Linee guida ministeriali di riferimento. Il nostro comportamento è stato improntato a quanto previsto in materia dalle Norme di comportamento dell'organo di controllo degli enti del Terzo settore, pubblicate dal CNDCEC nel dicembre 2020. In questo senso, abbiamo verificato anche i seguenti aspetti:

- conformità della struttura del bilancio sociale rispetto all'articolazione per sezioni di cui al paragrafo 6 delle Linee guida;
- presenza nel bilancio sociale delle informazioni di cui alle specifiche sotto-sezioni esplicitamente previste al paragrafo 6 delle Linee guida, salvo adeguata illustrazione delle ragio-

ni che abbiano portato alla mancata esposizione di specifiche informazioni;

- rispetto dei principi di redazione del bilancio sociale di cui al paragrafo 5 delle Linee guida, tra i quali i principi di rilevanza e di completezza che possono comportare la necessità di integrare le informazioni richieste esplicitamente dalle linee guida.

Sulla base del lavoro svolto si attesta che il bilancio sociale della CAMPA SMS ETS è stato redatto, in tutti gli aspetti significativi, in conformità alle previsioni delle Linee guida di cui al D.M. 4.7.2019.

Bologna, 06 maggio 2024

L'Organo di controllo

Dott. Rag. Claudia Frontini

Rag. Mauro Tommasi

Dott. Stefano Ferrara



Obiettivi di sviluppo futuro

Sviluppo associativo

Adesioni volontarie

- Mantenere un trend positivo nelle adesioni volontarie dei privati attraverso la migliore resa degli investimenti promozionali e l'aumento dell'apporto degli Uffici Fiduciari che sono stati attivati e il coinvolgimento di nuovi promotori.
- Coltivare i rapporti con Ordini e Collegi professionali, associazioni sindacali e di categoria per rendere produttive le relative convenzioni.
- Estendere i Progetti di copertura sanitaria per i Soci delle BCC già realizzati con ottimi risultati a Bologna, a Faenza e in Abruzzo, anche alle altre banche sia in Emilia-Romagna sia in altre regioni, o anche a favore della loro clientela.



Coperture collettive aziendali

- Ricerca di aziende che non hanno ancora aderito ad un Fondo sanitario bilaterale contrattuale o che non sono soddisfatte e vogliono sperimentare i Piani messi a disposizione dalla CAMPA.
- Sulla base della libertà di scelta del Fondo sanitario prevista dalla circolare Sacconi, la CAMPA si propone come Fondo alternativo a quelli bilaterali previsti dai CCNL, mettendo a disposizione diversi piani sanitari che ricalcano le prestazioni previste, migliorando la fruibilità a favore degli assistiti.
- Inoltre intende essere propositiva anche sul versante dei Piani di welfare aziendale che possono essere selezionati in aggiunta ai Piani sanitari contrattuali.



Transizione digitale

La CAMPA sta mettendo a punto e personalizzando il nuovo programma gestionale informatico, con l'obiettivo di adeguarsi alle potenzialità offerte dalle nuove tecnologie, fornire una maggiore accessibilità ai Soci anche a distanza e, soprattutto, ottenere una digitalizzazione dei processi tramite flussi ottimizzati e definiti sul gestionale, che portino alla graduale eliminazione dell'archiviazione cartacea delle documentazioni sanitarie e a una sempre più puntuale e precisa gestione dei flussi aziendali.

Siamo fiduciosi che, una volta completata la transizione, soci e assistiti apprezzeranno i nuovi strumenti digitali, che mirano a rendere i nostri servizi ancora più vicini a ogni persona.

Rientrano tra gli obiettivi informatici dedicati a digitalizzazione, innovazione e sicurezza, anche due nuovi progetti per favorire lo scambio dati con alcuni stakeholder:

- Creazione di un Portale web integrato con gli istituti di credito.
- Creazione di un Portale web dedicato alle aziende per l'interscambio di anagrafiche tra la CAMPA e aziende iscritte al Fondo Sanitario.

Ulteriori obiettivi di miglioramento

- Aumento della performance intesa come % media di rimborso rispetto alla somma spesa dai Soci attraverso un aggiornamento e un ampliamento delle voci del tariffario.
- Manutenzione e ampliamento della rete sanitaria convenzionata al fine di contrattare le migliori condizioni economiche per le prestazioni sanitarie e capillarità a livello delle regioni in cui siamo presenti, anche con l'eventuale realizzazione di proprie strutture sanitarie.
- Sistematizzare le attività di formazione per i Dipendenti.
- Intervenire sempre meglio per rispondere ai bisogni socio assistenziali dei Soci.
- Digitalizzazione dei processi per conseguire maggiore efficienza.

SOCIETÀ DI MUTUO SOCCORSO



Mutua Sanitaria Integrativa

Per sostenere i bisogni socio-assistenziali e realizzare sempre meglio le finalità mutualistiche e solidali di **CAMPA**.

Destina il tuo 5XMILLE a CAMPA SMS

C.F. 8|0|0|4|9|2|5|0|3|7|8|

Scegli di destinare il tuo 5XMILLE a CAMPA
e ci aiuterai a sostenere iniziative di particolare rilevanza sociale a beneficio dei nostri assistiti in condizione di maggiore fragilità e vulnerabilità, che saranno poi opportunamente documentate.

www.campa.it

SOCIETÀ DI MUTUO SOCCORSO



Mutua Sanitaria Integrativa

Società di Mutuo Soccorso L. 3818/1886
Mutua Sanitaria Integrativa del SSN
Iscritta all'Anagrafe Fondi Sanitari Ministero della Salute
D.M.S. 31.03.2008/27.10.2009
Ente Terzo Settore ETS - Non Profit
C.F. 80049250378 - Iscr. R.E.A. CCIAA BO nr. 134065
Iscriz. Albo Soc. Coop. Sezione SMS n. C.100301
Iscriz. RUNTS n. 25296

Via L. Calori 2/G - 40122 Bologna
t. 051 230967 - f. 051 6494012

www.campa.it
info@campa.it