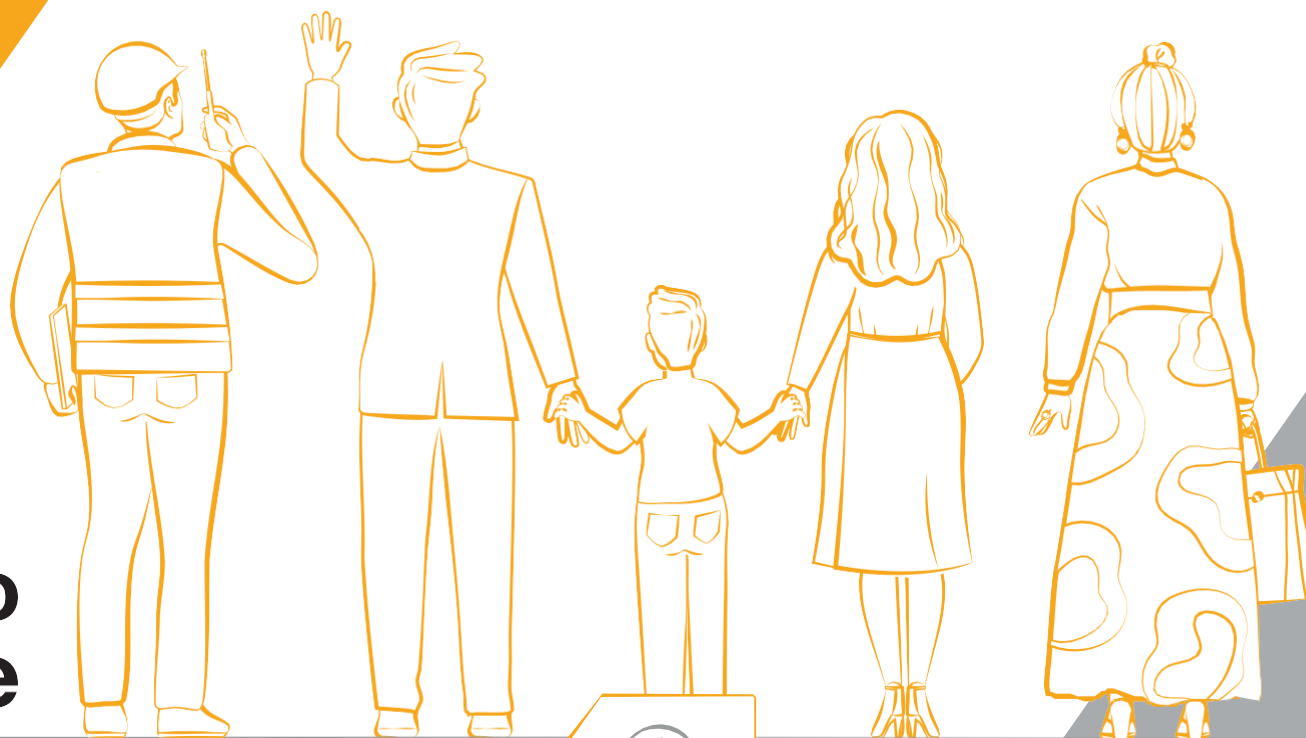


SOCIETÀ DI MUTUO SOCCORSO



Mutua Sanitaria Integrativa



**Bilancio
Sociale**

2022

Indice

Introduzione	3
Attività rilevanti 2022	5
Nota metodologica	6
1. Identità	8
2. Governance e assetto organizzativo	22
3. Obiettivi e attività	37
4. Dimensione economica	66
Monitoraggio dell'Organo di Controllo	73
Obiettivi di sviluppo futuro	74

Introduzione

Per una Società di Mutuo Soccorso non profit qual è CAMPA il Bilancio Sociale è lo strumento più adatto a rendicontare il perseguimento della propria Mission, la finalità assistenziale e l'aiuto reciproco tra le persone.

CAMPA non è un'impresa, ma si è dotata nel tempo di una struttura organizzativa e di professionalità in grado di soddisfare al meglio le aspettative dei propri Soci ed Assistiti secondo le indicazioni deliberate dal Consiglio di Amministrazione, che a sua volta recepisce le istanze e le richieste espresse dall'Assemblea.

Per un Ente del Terzo Settore che deve realizzare finalità di interesse generale, la democraticità dell'organizzazione e la condivisione delle scelte e degli obiettivi rappresentano gli elementi fondativi della propria azione.

Garantire un'assistenza sanitaria e socio-assistenziale integrativa a quella pubblica è l'obiettivo fondamentale ed esclusivo della CAMPA SMS.

Nel tempo i destinatari sono aumentati e si sono differenziati. A fianco ai Soci ad adesione volontaria si sono aggiunti gli Assistiti derivanti da convenzioni collettive contrattuali o aziendali, ma la finalità resta immutata: realizzare una rete di solidarietà e di reciproco aiuto intergenerazionale e intercategoriale. Unire insieme i bisogni delle persone che volontariamente decidono di avvalersi di una copertura sanitaria integrativa con quelli dei Dipendenti Aziendali che per contratto, accordo aziendale o politiche di welfare si avvalgono di una copertura sanitaria integrativa.



Il Presidente
Avv. Federico Bendinelli



Il Direttore
Dr. Massimo Piermattei

*“ La mutualità non è scambio,
ma è dare senza perdere
e prendere senza togliere. ”*

Stefano Zamagni

Attività rilevanti 2022



**Sviluppo associativo:
incremento numero
Soci e assistiti**



**Accordo
FederConcia
“Vicenza Welfare”**



**Convenzioni
con BCC Abruzzo
e Molise**



**Gestione Fondo
esterno in mutualità
mediata**



**Nuovo Piano
Metalmeccanica
plus**



**Copertura
Delegati
Nuovo Imaie**



**Progetto mutualistico
Confcooperative
Emilia-Romagna**



**Campagna
Promozionale con
Patrizio Roversi**



**Certificazione
Qualità**

Nota metodologica

Il D. Lgs. n. 117/17 Codice del Terzo Settore prevede l'obbligo per gli ETS di maggiore dimensione di redigere il Bilancio Sociale e la sua contestuale approvazione da parte dell'Assemblea.

CAMPA ha deciso di iniziare già da alcuni anni a redigere il Bilancio Sociale per rendicontare in maniera puntuale e trasparente i propri valori e la propria missione, le modalità con cui ha realizzato i propri obiettivi e il valore aggiunto sociale conseguito.

Per il 2022 il processo di redazione è stato impostato secondo le Linee Guida per la redazione del bilancio sociale degli enti del Terzo settore (DM 04.07.2019).

Le fasi di lavoro sono state così definite e svolte:

- Mandato degli organi istituzionali
- Organizzazione del lavoro
- Raccolta informazioni e stesura del documento
- Approvazione e diffusione



Il focus del Bilancio Sociale è dedicato alle attività istituzionali, agli obiettivi e ai risultati raggiunti e alla distribuzione di valore aggiunto sociale e al modo in cui, CAMPA, si impegna, con le sue attività, iniziative e i suoi servizi a promuoverli e realizzarli, grazie all'aiuto di tutti i suoi stakeholder. In particolare, rispetto a questi ultimi, il Bilancio Sociale 2022 contiene due approfondimenti specifici, nell'ottica di sviluppare sempre più un percorso di coinvolgimento (cd. *stakeholder engagement*) nei loro confronti. Il documento, infatti, riporta, da un lato, alcuni dati ed evidenze estratti dall'indagine identitaria e di *customer satisfaction* condotta tra giugno e ottobre 2022 (realizzata con metodologia CAWI - *Computer Assisted Web Interviewing*) rivolta agli iscritti che hanno usufruito di almeno una prestazione negli ultimi 18 mesi; dall'altro, alle ulteriori categorie di *stakeholder* (cfr. paragrafo "Principali stakeholder") è stata somministrata nel mese di aprile 2023 una *survey* online volta ad approfondire il livello di corrispondenza tra gli obiettivi di impatto (cfr. paragrafo "Valori e obiettivi di impatto") della CAMPA e la prospettiva/valutazione dei propri *stakeholder* in termini di rilevanza rispetto agli stessi obiettivi (tasso di risposta: 67%).

Il Bilancio riporta inoltre, le azioni svolte per il raggiungimento di alcuni degli Obiettivi di Sviluppo Sostenibile delle Nazioni Unite.

*Bilancio Sociale riferito all'anno 2022, chiuso
nel mese di maggio 2023
e realizzato in collaborazione con:*





1.

Identità

Chi siamo

CAMPA
Cassa Nazionale Assistenza Malattie Professionisti
Artisti e Lavoratori Autonomi

Forma giuridica

Società di Mutuo Soccorso ai sensi della legge 3818 del 1886
- Ente del Terzo Settore.

Luogo e Data di costituzione

Bologna, 7 giugno 1958.

Scopo Sociale

Attività di mutuo soccorso tra gli associati ed erogazione di assistenza sanitaria integrativa.

Caratteristiche

Non ha scopo di lucro, ma finalità esclusivamente assistenziali ed è amministrata dagli stessi Associati.

Ruolo nella Società

Mutua Sanitaria Integrativa su base volontaria e Fondo Sanitario pluriaziendale; Socio Fondatore del Consorzio Mutue Sanitarie MU.SA., che ha realizzato una rete nazionale di convenzioni sanitarie e gestisce fondi sanitari previsti dalla contrattazione collettiva.

Certificazioni

CAMPA ha un Sistema di Gestione per la Qualità Certificato da Kiwa Cermet Italia S.p.A. secondo la norma UNI EN ISO 9001:2015



UNI EN ISO 9001:2015

Dove siamo

CAMPA opera su tutto il territorio nazionale con sede a Bologna e diversi Uffici Fiduciari.

- | | |
|------------------------------------|-------------------|
| 1. Bologna
Sede Centrale | 5. Pescara |
| 2. Brescia | 6. Roma |
| 3. Firenze | 7. Varese |
| 4. Milano | 8. Vicenza |



La nostra storia

La CAMPA nasce nel 1958 a Bologna come Società di Mutuo Soccorso senza scopo di lucro, per iniziativa di un gruppo di professionisti, allo scopo di creare una Cassa Mutua per fornire assistenza sanitaria alle categorie del lavoro autonomo, dei professionisti e degli artisti, che non avevano nessuna forma di copertura.



1958

1978

Con la riforma sanitaria del 1978 diventa una Mutua Sanitaria Integrativa del SSN aperta a tutti i cittadini e oggi possono aderire tutti coloro che vogliono avvalersi di una copertura sanitaria complementare a quella pubblica.





Dal 2010 è iscritta all'Anagrafe dei Fondi Sanitari istituita presso il Ministero della Salute e ha ampliato la propria attività oltre che in Emilia-Romagna e nelle Regioni del Centro Nord, anche su tutto il territorio italiano.

2010

2022

Da ottobre CAMPA è iscritta automaticamente al Registro Unico Nazionale del Terzo Settore (RUNTS) con il n. di Repertorio 25296, in quanto SMS iscritta nella Sezione Speciale del Registro Imprese presso la CCIAA che, oltre alle imprese sociali, include le Società di Mutuo Soccorso con una raccolta contributiva annua superiore a 50.000 € e che gestiscono fondi sanitari integrativi.

Valori e obiettivi di impatto

Valori



ASSISTENZA

La CAMPA ha esclusiva finalità di assistenza a favore dei propri soci ed assistiti.



RECIPROCIÀ

Tutti sono chiamati a concorrere e tutti potenzialmente sono i destinatari dei vantaggi.



SOLIDARIETÀ

Tante persone che si associano con lo scopo di aiutarsi reciprocamente sono più forti rispetto alle avversità della vita (secondo il principio che l'unione fa la forza).

Obiettivo di impatto

Contribuire all'incremento del livello di benessere e di qualità della vita delle persone e delle comunità di riferimento attraverso forme di assistenza in ambito sanitario e socio-sanitario basate sui principi di solidarietà e reciprocità.

Valori



PARTECIPAZIONE DEMOCRATICA

Le persone assistite diventano soci della società di mutuo soccorso, anche in forma mediata attraverso il Fondo istituito dalla Mutua. Elettività delle cariche sociali.



PRIMATO DELLA PERSONA SUL CAPITALE

La CAMPA SMS appartiene ai suoi Soci, che possono partecipare, direttamente o attraverso i relativi rappresentanti, ai processi decisionali, non ha azionisti da remunerare, né deve produrre dividendi da distribuire. L'obiettivo non è la remunerazione del capitale ma la soddisfazione dei bisogni delle persone associate.

Obiettivo di impatto

Contribuire alla capacità di autorganizzazione dei cittadini e dei lavoratori in chiave sussidiaria a individuare soluzioni di welfare integrativo e comunitario, attraverso la partecipazione.

(Es. Assemblea, destinazione del 5x1000, Questionario di soddisfazione, ecc.)

Valori



ASSENZA FINI LUCRATIVI

La finalità della CAMPA non è speculativa di tipo commerciale e pertanto non ha come obiettivo il profitto, ma la protezione e l'assistenza sanitaria dei propri soci e la tutela economica dalle spese sanitarie.



INDIPENDENZA

Da istanze politiche, finanziarie, sindacali o di altra natura.

Obiettivo
di impatto

Favorire la destinazione della maggiore quantità di risorse economiche e contributive a favore dell'assistenza degli iscritti.

Valori



FAVORIRE L'EQUITÀ E LA QUALITÀ DELL'ACCESSO ALLE CURE SANITARIE

Grazie alla messa a disposizione degli assistiti delle condizioni agevolate concordate con le strutture sanitarie convenzionate a favore di tutti gli iscritti e la possibilità di accesso in forma diretta.



PROMUOVERE LA PREVIDENZA SANITARIA

Contribuendo a realizzare una rete di protezione e di tutela si mettono in condizione le persone di essere previdenti per il proprio futuro, tutelando le situazioni di fragilità e favorendo le politiche di invecchiamento attivo e il mantenimento dell'autosufficienza.



INCLUSIONE SOCIALE

Principio della porta aperta; tutti possono associarsi alla CAMPA e restare iscritti senza alcuna discriminazione per età o condizioni di salute, con la garanzia di assistenza per tutta la vita. I dipendenti aziendali possono restare associati con contribuzione volontaria anche dopo la cessazione del rapporto di lavoro.

Obiettivo
di impatto

Contribuire a favorire l'accesso alle prestazioni sanitarie laddove non garantite tempestivamente dal SSN o per prestazioni non rientranti nei livelli essenziali di assistenza, in una logica inclusiva, senza adozione di politiche di selezione dei rischi, con la garanzia di tutela a vita intera e promuovendo la previdenza sanitaria.



84% degli iscritti dichiara che l'assistenza a vita intera sia il valore mutualistico principalmente espresso da CAMPA (seguono rispettivamente il "principio della porta aperta" e la "natura non lucrativa")

(fonte: Indagine identitaria e di customer satisfaction, 2022)

Mission



Garantire protezione e assistenza sanitaria ai propri assistiti, offrendo tutela economica delle spese sanitarie necessarie a controllare, mantenere o recuperare la salute, mediante rimborso o assumendole direttamente presso la rete di strutture convenzionate.



Offrire soluzioni di welfare comunitario e intergenerazionale, ispirandosi ai valori della tradizione del mutuo soccorso, coniugando la solidarietà mutualistica all'efficienza gestionale, attraverso la partecipazione e la reciprocità.



Organizzare la domanda nei confronti degli erogatori sanitari pubblici e privati e ottenere considerevoli **vantaggi per gli assistiti**, sia per la riduzione del costo delle prestazioni, sia dei tempi di attesa garantendo un'assistenza tempestiva e di qualità.



Fornire assistenza **senza limiti di età** per tutta la durata del rapporto associativo. La CAMPA infatti non esercita mai il diritto di recesso nei confronti dei propri associati.

Per i nuovi iscritti (con anzianità associativa fino a 5 anni) il servizio di assistenza a vita intera è il motivo principale di adesione a CAMPA rispetto ad una polizza assicurativa.

Per gli iscritti da più di 5 anni l'affidabilità è la prima motivazione di adesione a CAMPA rispetto ad una polizza assicurativa.

(fonte: Indagine identitaria e di customer satisfaction, 2022)

Codice identitario delle SMS

La CAMPA è stata tra le promotrici di un Codice Identitario del mutuo soccorso, strumento fondamentale scaturito dalla sintesi delle eterogenee visioni presenti all'interno del movimento mutualistico. **Lo scopo è di tracciare una netta linea di demarcazione tra le vere Mutue che agiscono senza scopo di lucro, con finalità assistenziali, a vantaggio di tutta la comunità, e quelle invece spurie che rischiano di danneggiare il nostro patrimonio di valori e offuscare la nostra reputazione.**



1. Natura non lucrativa



2. Principio della porta aperta



3. Recesso unilaterale a favore del socio



4. Assistenza per tutta la vita



5. Mutualità mediata solo con altra SMS o fondo sanitario



6. Gestione autonoma e non delegata a soggetto/impresa for profit



7. Partecipazione assistiti



8. NO alla eterodirezione della SMS e contrasto alle mutue spurie

Contesto di riferimento

L'attività della CAMPA si svolge in un contesto in cui è in crescita il dato della spesa privata sostenuta dalla popolazione oltre 40 MLD, con un forte sbilanciamento nelle regioni del Centro Nord rispetto a quelle meridionali.

La pandemia da Covid-19 è, inoltre, andata ad aggravare la situazione dei sistemi sanitari nazionali, e attualmente la percentuale di spesa sanitaria complessiva pro capite rispetto al PIL nel nostro Paese è nettamente inferiore alla media UE.

Questi elementi di contesto hanno fatto in modo che ad oggi si possano contare circa 20 milioni gli italiani che hanno sottoscritto una copertura sanitaria aggiuntiva.

Si tratta di una buona parte dei lavoratori dipendenti, ma anche autonomi, e di chi ha deciso comunque di tutelarsi anche al di fuori della professione.

Il welfare contrattuale e aziendale rivolto ai soli lavoratori dipendenti, riguarda attualmente una quindicina di milioni di persone assistite, e vale oltre 3 miliardi di euro l'anno.

Sono, inoltre, circa 1,5 milioni le persone che hanno la copertura sanitaria garantita da una Mutua.

Federazioni

The logo for FIMIV, featuring the lowercase letters 'fimiv' in a blue, serif font.

FEDERAZIONE ITALIANA DELLA MUTUALITÀ
INTEGRATIVA VOLONTARIA

(associata dal 1987)

La **Federazione Italiana della Mutualità Integrativa Volontaria**, cui sono associate oltre 300 Mutue (con circa 1 milione di Assistiti), ha lo scopo di rappresentare e di promuovere le istanze delle Mutue italiane.



(associata dal 2010)

La Federazione raggruppa Cooperative di Medici, Farmaceutiche, Sanitarie e Mutue per realizzare un sistema di welfare sussidiario che pone al centro i bisogni della persona.

The logo for CONSORZIO MU.SA., featuring the text 'CONSORZIO MU.SA.' in white on an orange background, with 'CONSORZIO MUTUE SANITARIE' in orange below it.

(aderente dal 2006)

Il Consorzio MU.SA. costituito dalle principali Mutue Sanitarie FIMIV svolge ruolo di General Contractor per la gestione di Fondi sanitari e ha realizzato una rete nazionale di strutture sanitarie convenzionate.

Cooperazione sociale



2.

Governance e assetto organizzativo

Assetto istituzionale

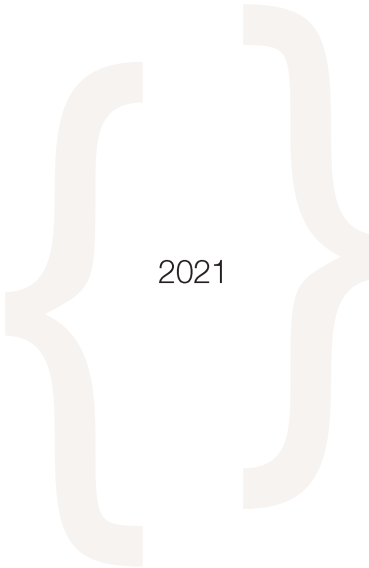
Assemblea generale dei Soci

È composta da tutti gli associati maggiorenni, dai rappresentanti delle persone giuridiche e dai delegati delle Sezioni Fondo Sanitario pluriaziendale.

Approva i Bilanci, delibera le modifiche dello Statuto ed elegge ogni quattro anni le cariche sociali.

Consiglio di Amministrazione

Organo di governo dell'Ente, delibera annualmente il Piano di Assistenza e i Piani Sanitari collettivi aziendali; recependo le esigenze degli iscritti, approva le prestazioni e i contributi associativi e sanitari; redige i Bilanci. Il CdA formato da 12 membri è così composto:

	Data di prima nomina	Data di ultima nomina
Bandinelli Federico (Presidente)	1991	
Casadio Pirazzoli Paolo (Vicepresidente)	2001	
Cavicchi Franco	1997	
Curti Alessandro	2017	
Fantin Francesco	1997	
Lubich Annalisa	2021	
Marcheselli Paolo	2021	
Minarini Andrea	2017	
Monti Carlo (deceduto a ottobre 2022)	2017	
Passini Daniele	2016	
Passini Matteo	2016	
Stefàno Luigi	2001	

Presidente

Avv. Federico Bendinelli

Presiede il CdA, ha la rappresentanza legale dell'Ente, sovrintende alla gestione amministrativa affidata agli uffici esecutivi.



76 anni

Età media dei componenti del CdA



7 sedute

del CdA nel 2022

Comitato Esecutivo

Delibera iscrizioni, ratifica convenzioni per l'erogazione dell'assistenza in forma diretta, eroga sussidi straordinari.

È composto da:

- Bendinelli Federico
- Casadio Pirazzoli Paolo
- Cavicchi Franco
- Minarini Andrea
- Stefano Luigi



6 sedute

del Comitato Esecutivo nel 2022

Collegio Sindacale

Costituito da revisori legali, esercita funzioni di controllo, vigila sull'osservanza della legge e dello Statuto e sulla corretta amministrazione e svolge la funzione di Revisione Legale. È composto da:



	Data di prima nomina	Data di ultima nomina
Frontini Claudia (Presidente)	2013	2021
Ferrara Stefano	2009	
Tommasi Mauro	2017	
Mattei Cesare (Supplente)	2017	
Semprini Ermes (Supplente)	2017	



Collegio dei Proviviri

Risolve amichevolmente eventuali controversie.
È composto da:



	Data di prima nomina	Data di ultima nomina
Baldi Gaetano	2005	} 2021 }
Bertoglio Gustavo	2021	
Nuzzi Roberta	2017	
Vismara Luca	2009	
Zamagni Stefano	2019	

Principali stakeholder

CAMPA persegue l'obiettivo di conseguire accordi strategici con gli stakeholder per realizzare politiche attive per il benessere sociale dei propri assistiti.

Soci/Assistiti



15.110 Soci
Soci ad adesione volontaria (di cui 1.300 familiari minorenni e 40 iscritti privati in mutualità mediata)



1.751 Iscritti
 nelle Sezioni **Soci Speciali**



42.403 Iscritti
 alla Sezione **Fondo pluriaziendale**

Aziende



650
Convenzioni attive

per la copertura sanitaria dei relativi dipendenti sia in adempimento di un obbligo contrattuale come misura di welfare aziendale (circa 50 quelle nuove realizzate nel 2022)

Associazioni di categoria e di rappresentanza

- FIMIV - Federazione Italiana della Mutualità Integrativa Volontaria
- Confcooperative Sanità
- Confcooperative Terre d'Emilia
- Confindustria Emilia Area Centro
- Consorzio MU.SA.

Rete di strutture sanitarie convenzionate



Circa 2.500 strutture sanitarie
in tutto il territorio italiano.

Banche

- Emil Banca
- La BCC ravennate, forlivese e imolese
- Carifermo
- FEDAM - Federazione BCC Abruzzo e Molise

Fornitori



Consulenti medici, studio consulenza del lavoro, commercialista, legale, fornitori dell'infrastruttura tecnologica hardware, telefonia, software, corrieri e spedizioni, tipografie, agenzie di comunicazione, pubblicità e web.



**Personale dipendente/
Fiduciari e promotori/ Collaboratori**



Mutue in mutualità mediata

Istituzioni



Anagrafe Fondi Sanitari - Ministero della Salute, Agenzia delle Entrate, Mefop, OCPS Bocconi, Assessorato Sanità Regione Emilia-Romagna.

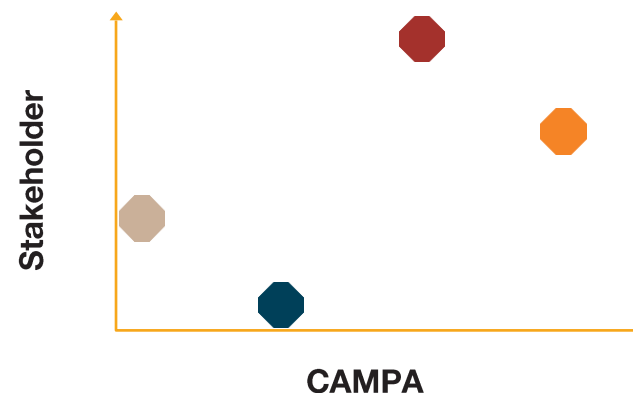






**Collettività/ Sindacati/ Organizzazioni
di categoria e professionali**

Stakeholder Engagement

Nell'ambito del processo di rendicontazione sociale 2022, la CAMPA ha approfondito il punto di vista dei propri portatori di interesse principali, con l'obiettivo di comprendere il livello di corrispondenza tra i propri obiettivi di impatto (cfr. par. "Valori e obiettivi di impatto") e la prospettiva sul tema da parte degli stakeholder.

Ne risulta che l'obiettivo su cui si verifica una maggiore convergenza tra la CAMPA e i suoi stakeholder è agire al fine di **contribuire all'incremento del livello di benessere e di qualità della vita delle persone e delle comunità di riferimento** attraverso forme di **assistenza in ambito sanitario e socio-sanitario** basate sul principio di solidarietà e reciprocità. Risulta altresì importante sia per CAMPA che per i propri portatori di interesse contribuire a **favorire l'accesso alle prestazioni sanitarie laddove non garantite tempestivamente dal SSN** o per **prestazioni non rientranti nei livelli essenziali di assistenza (LEA)**, in una logica **inclusiva**, senza adozione di politiche di selezione dei rischi, con la garanzia di tutela a vita intera e promuovendo la previdenza sanitaria.



-  Contribuire all'incremento del livello di benessere e di qualità della vita della persone e delle comunità di riferimento attraverso forme di assistenza.
-  Contribuire alla capacità di autorganizzazione del cittadini e dei lavoratori in chiave sussidiaria a individuare soluzioni di welfare integrativo.
-  Favorire la destinazione della maggior quantità di risorse economiche e contributive a favore dell'assistenza degli iscritti.
-  Contribuire a favorire l'accesso alle prestazioni sanitarie laddove non garantite tempestivamente del SSN o per prestazioni non rientrati nei livelli.

Il punto di vista degli stakeholder della CAMPA rispetto alle modalità con cui ritengono che la Mutua contribuisca all'incremento del livello di benessere e di qualità della vita delle persone e delle comunità/territorio di riferimento restituisce una particolare attenzione rispetto al ruolo che la Mutua ha nel **promuovere la prevenzione sanitaria** - anche attraverso formazione sul tema -, da un lato, e nel **costruire un'offerta mutualistica accessibile**, garantendo la copertura di spese della salute che possono essere anche ingenti se non fruibili a carico SSN anche a fasce "deboli" della popolazione, nonché allo stesso tempo **personalizzata ed eterogenea** rispetto alle esigenze dei propri Soci, garantendo loro assistenza a vita intera seguendo una logica di solidarietà mutualistica. Secondo gli stakeholder, inoltre, la CAMPA aumenta il livello di **efficacia** delle cure grazie alla **tempestività** di risposta che mette in atto grazie alla capillare rete sanitaria privata convenzionata, soprattutto in territori dove diversamente i lunghi tempi di attesa pregiudicherebbero lo stato di salute delle persone.

“
*Il Socio è il bene più prezioso che CAMPA possiede.
L'offerta di salute che CAMPA fornisce è orientata ed aggiornata in base ai bisogni dei propri Soci e rispetto alla capacità di erogare servizi di alta qualità.
Tutto questo è importante per la costruzione di relazioni coese tra i Soci e la CAMPA con durata del rapporto di fiducia di lungo periodo o per tutta la vita.*”

Giannina Raggiotto,
Consulente sanitario CAMPA

La CAMPA, inoltre, è riconosciuta dai propri stakeholder come **soggetto in grado di contribuire all'individuazione di soluzioni di welfare integrativo e comunitario in modo partecipato favorendo la mutualità e responsabilizzando i cittadini sul tema della salute**, ma anche coprendo maggiormente le prestazioni non facilmente erogabili dal SSN e monitorando e analizzando i nuovi fabbisogni dell'utenza e grazie al riscontro da parte dei propri Soci, che passa anche attraverso la loro partecipazione in Assemblea e alla vita associativa. Nell'ambito del welfare aziendale, CAMPA è in grado di **individuare soluzioni costruite con le aziende a partire dall'ascolto dei bisogni dei dipendenti**, quando c'è la volontà da parte delle aziende stesse di estendere le condizioni dei Piani Sanitari oltre a quelle determinate dai CCNL o anche in maniera alternativa e migliorativa di questi.

“

CAMPA contribuisce in modo rilevante al mantenimento del livello di benessere del personale della nostra azienda, sia per le prestazioni erogate (da ultimo la possibilità di accedere al check-up di prevenzione), sia per la capillarità delle strutture convenzionate sul territorio di riferimento.

Nell'ultimo anno, coinciso con il rinnovo della copertura, la CAMPA ha saputo integrare le nostre necessità in un piano di welfare integrativo al SSN molto apprezzato. Pertanto riteniamo che la Mutua abbia contribuito notevolmente all'individuazione di soluzioni di welfare adatte al nostro contesto

”

Ermanno Traini,
Direttore Generale Carifermo

Assetto organizzativo

Direzione Generale

	Data di prima nomina	Data di ultima nomina
Piermattei Massimo	1993	2013

Il capitale umano

27 Dipendenti


61%
Donne




39%
Uomini



43 anni
età media



44%
Laureati



56%
Diplomati



19%
Part-time
(per conciliazione vita-lavoro)



41%
Dipendenti
in CAMPA da +10 anni



22%
Dipendenti
in CAMPA da +15 anni

I dipendenti di CAMPA hanno diritto a un trattamento economico e normativo non inferiore a quello previsto dai contratti collettivi (**CCNL Terziario**).

Sono svolti **corsi di formazione** e **riunioni periodiche** in materia di **sicurezza sui luoghi di lavoro** ai sensi del D.lgs. 81/2008.

**Rapporto retribuzione annua lorda dipendente
massima/minima: 1:6,3**

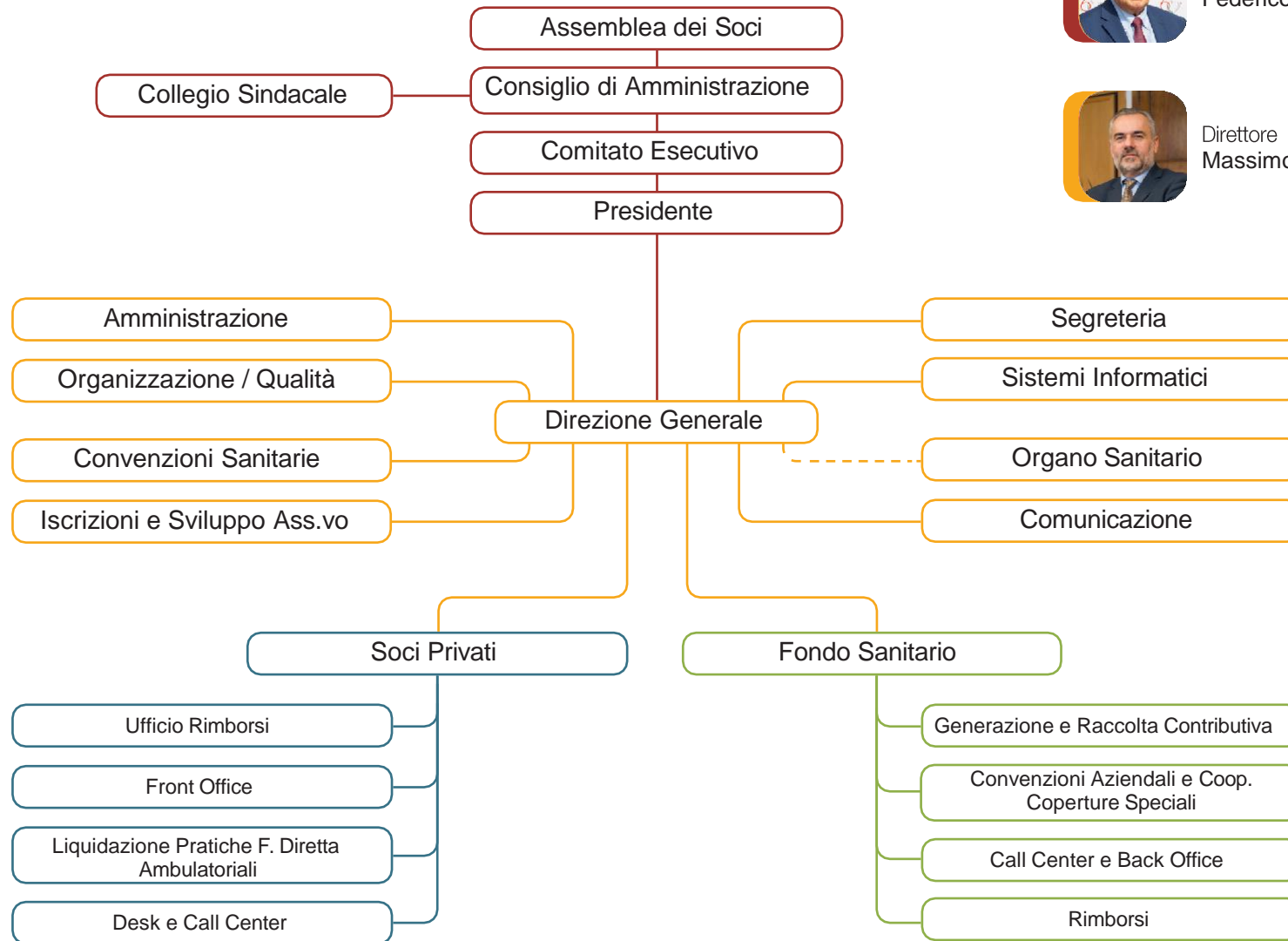
Organigramma



Presidente
Federico Bendinelli



Direttore
Massimo Piermattei



— Funzione

- - - - - Coordinamento Risorse Esterne

CAMPA - Bilancio Sociale 2022



Amministrazione
Marilena Gentilucci



Amministrazione
Laura Martino



Amministrazione
Beatrice Montanari



Ufficio Rimborsi Privati
Barbara Malpensa



Ufficio Rimborsi Privati
Massimo Fantappiè



Ufficio Rimborsi Privati
Maura Bottoli



Ufficio Rimborsi Privati
e Segreteria
Fabio Contri



Desk e Call Center
Francesca De Giovanni



Desk e Call Center
EmanuelaSilvia Chiodi



Iscrizioni e Comunicazione
Giusy De Vitis



Iscrizioni
Silvia Zardi



Organizzazione e Qualità
Giuseppina Milici



Segreteria
Veronica Casadei



Convenzioni Sanitarie
Giovanna Manobianco



Consulente Sanitario
Giannina Raggiotto



Front Office
Nicasio Lepore



Front Office
Manuela Marchesini



Front Office
Claudia Chiarini



Fondo Sanitario
Francesco Furnari



Fondo Sanitario
Silvia Minarelli



Fondo Sanitario
Antonella Gullà



Fondo Sanitario
Nicola Telari



Fondo Sanitario
Eleonora Gassi



Fondo Sanitario
Kristian Pirani



Sistemi informatici
Marco Perina



Sistemi Informatici
Dario Govi



Ufficio Vicenza



3.

Obiettivi e Attività

Attività istituzionale

L'attività istituzionale della CAMPA consiste nel rimborso delle prestazioni sanitarie e nell'erogazione delle stesse in forma diretta, tramite convenzioni con le strutture sanitarie private e i reparti di libera professione delle strutture sanitarie pubbliche.

CAMPA realizza il proprio obiettivo di garantire protezione e assistenza sanitaria ai propri assistiti, offrendo un ampio ventaglio di coperture sanitarie che vanno incontro ai diversi bisogni delle persone.



Formule di assistenza per privati e famiglie

Formule complete

Per chi vuole tutelarsi per le spese inerenti sia i ricoveri sia le prestazioni diagnostiche:

- Assistenza **BASE**: un valido supporto in caso di spese per ricoveri e prestazioni diagnostiche.
- Assistenza **PIÙ**: il giusto mix di copertura tra rischi per interventi e prevenzione diagnostica nei centri convenzionati.
- Assistenza **PIÙ SMART FAMILY**: la soluzione smart per le famiglie giovani con figli, è rivolta ai nuclei familiari di almeno tre persone tutte di età inferiore ai 55 anni; garantisce il rimborso per interventi, prestazioni specialistiche e diagnostiche, odontoiatria.
- Assistenza **ORO**: per chi vuole davvero il massimo della copertura.

Formule parziali

- Assistenza **AMBULATORIALE/Ambulatoriale PLUS**: per il rimborso delle spese legate alle prestazioni specialistiche e diagnostiche.
- Assistenza **RICOVERI/Ricoveri PLUS**: per tutelarsi in caso di ricovero.

Formule aggiuntive

Per arricchire la propria tutela:

- Assistenza **ODONTOIATRICA**: un aiuto concreto per le spese odontoiatriche più importanti e per la prevenzione.
- Assistenza **IGIC - GRANDI INTERVENTI CHIRURGICI**: integra il rimborso delle coperture standard, garantendo il massimale illimitato per i Grandi Interventi Chirurgici.
- Assistenza **PROTEGGO Plus**: la copertura per la non autosufficienza permanente.

Fondo Sanitario Pluriaziendale CAMPA

CAMPA ha istituito al proprio interno una Sezione denominata Fondo Sanitario Pluriaziendale CAMPA iscritto all'Anagrafe dei Fondi Sanitari, attraverso il quale gestisce le convenzioni aziendali. Piani sanitari collettivi rivolti ai dipendenti di aziende, banche, enti e cooperative e ai relativi familiari conviventi, conformi ai Fondi contrattuali bilaterali o personalizzati sulla base delle esigenze aziendali.

Al fine di garantire la deducibilità dei contributi versati dal datore di lavoro e dal lavoratore ai sensi dell'art. 51, 2° co. lett. a) del T.U.I.R (D.P.R. 917/1986) e come previsto dal Decreto 17 ottobre 2009 il Fondo deve **garantire il rispetto della soglia del 20% di risorse vincolate sul totale delle erogazioni**. Sono pertanto previste: prestazioni socio-assistenziali per le persone non autosufficienti e per il recupero della temporanea inabilità, e in particolare l'assistenza odontoiatrica.

Il Fondo Sanitario non ha personalità giuridica autonoma, ma costituisce una Sezione di attività della Mutua con cui opera in regime di mutualità mediata.



Piani sanitari collettivi aziendali

CAMPA anche nel 2022 ha messo a disposizione di aziende, banche, enti e cooperative oltre 50 Piani sanitari collettivi aziendali:

- Alcuni personalizzati per singole aziende
- Altri che ricalcano i Piani sanitari garantiti dai Fondi sanitari bilaterali delle varie tipologie contrattuali (servizi, logistica, metalmeccanica, multiservizi, cooperative sociali, ecc.).
- Altri ancora creati ad hoc da CAMPA in maniera modulare:
 - Smeraldo, Acquamarina, Corallo, Topazio, Diamante
 - Altri integrativi al FASI o ad altri Fondi
 - Piani sanitari di welfare aziendale.



54

Piani sanitari collettivi aziendali nel 2022



50

Nuove convenzioni aziendali nel 2022

Attività di sviluppo associativo

Nel 2012 lo sviluppo associativo, oltre ad un incremento netto di più di 300 Soci ad adesione volontaria, è stato principalmente favorito dalla **Convenzione con la BCC Pratola Peligna** (AQ) e dall'attivazione della nuova copertura collettiva rivolta ai Soci delle BCC della Federazione Abruzzo e Molise, con contribuzione versata dalla Banca per tutti i propri 1.730 Soci confluiti nella Sezione Soci speciali appositamente istituita da CAMPA.

Discreti andamenti anche per le coperture **“Salute Serena”** rivolta ai Soci del La BCC, con sede a Faenza, **“Assist”** per i Soci di Emil Banca e per i delegati **Nuovo Imaie**.

Nell'ambito delle coperture collettive aziendali il maggior numero di iscrizioni sono derivate dall'Ufficio Fiduciario di **Vicenza e dall'accordo con Federconcia** nuovo Sindacato imprenditoriale del settore che ha individuato CAMPA come Fondo sanitario di riferimento. Sono **960** i nuovi ingressi relativi all'accordo delle **Aziende CCNL Concia** (saldo pari a +470).

Importante contributo è derivato dallo sviluppo dell'Accordo con il **Fondo ASICCOOP** – in mutualità mediata con Mutua Con Te – incremento di circa 850 dipendenti di una cooperativa sociale.

Crescita per il nuovo **Piano Metalmeccanico Plus** (300) e per il **Piano Topazio**.

Per le coperture Solcoop dedicate ai lavoratori cooperative di Confcooperative Emilia Romagna saldo positivo di 224 unità.

Compagine sociale

Dati al 31-12-2022



13.116
Nuove iscrizioni



-9.639
Cessazioni



+3.477
Incremento netto
(+6,2% sul 2021)



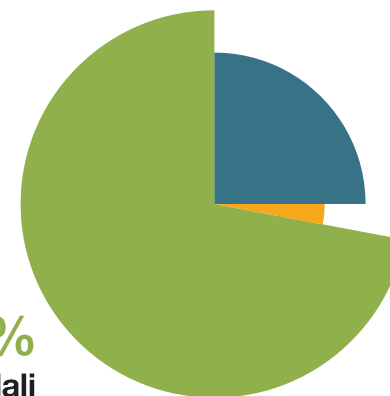
59.264
Assistiti



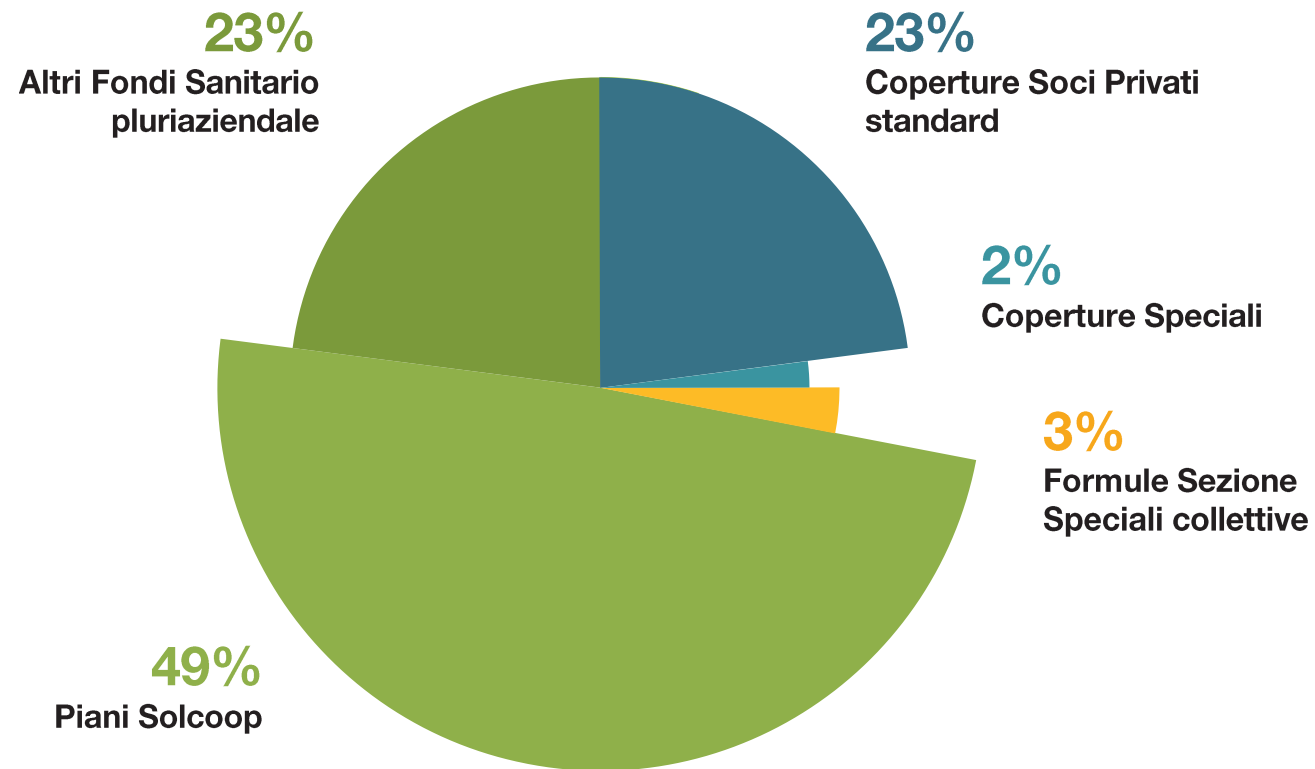
25%
Soci Volontari

3%
Soci speciali
(collettive non aziendali)

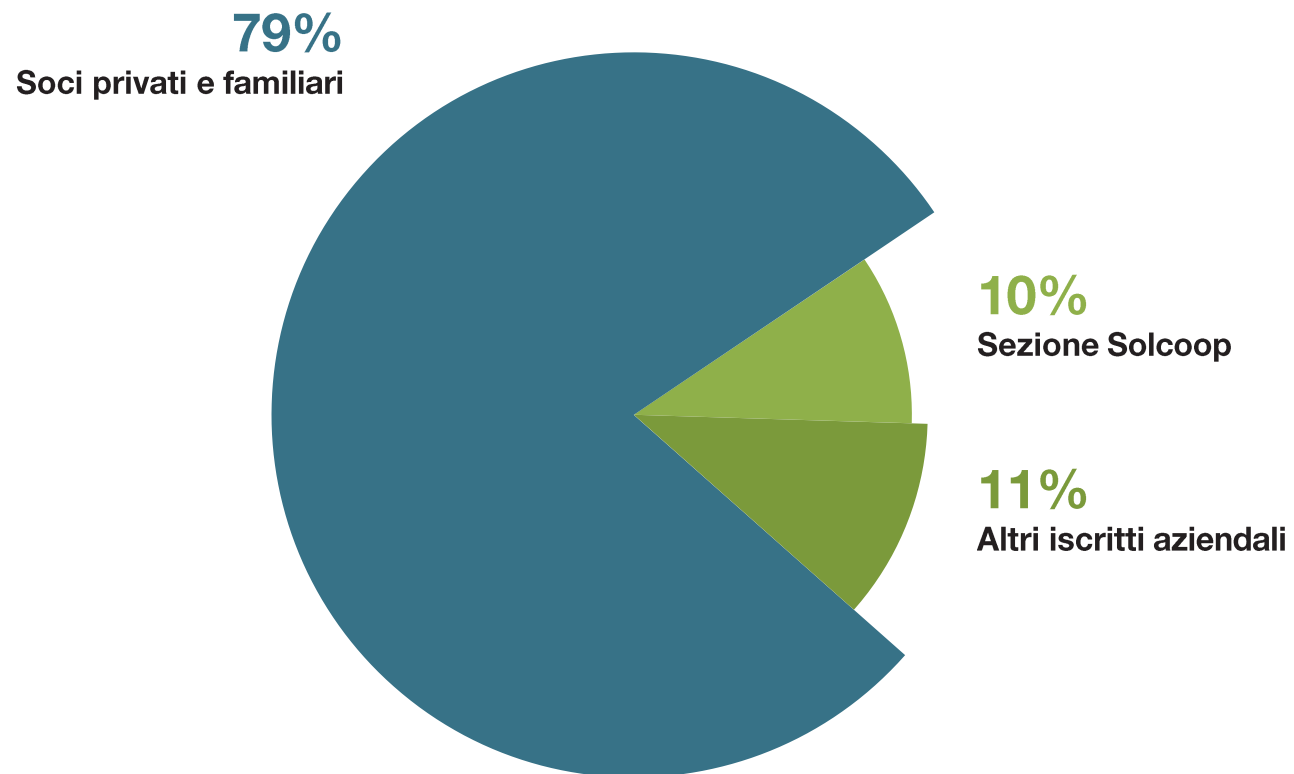
72%
Iscritti Aziendali



Dettaglio 2022



Suddivisione raccolta contributiva



Formule volontarie

Fascia di età	n.	% 2022	var. % (2022-2021)	
0 - 25	2.003	11,8%	-1%	↓
26 - 50	2.951	17,5%	+0,5%	↑
51 - 65	3.861	22,9%	+1,5%	↑
66 - 75	3.889	23,1%	-2%	↓
Oltre 75 anni	4.157	24,7%	+1%	↑

Considerando solo le formule volontarie la composizione della base associativa mostra un incremento più consistente della fascia da 51 a 65 anni; con una flessione in quella 66-75 anni.

- 71-75 anni è il quintile con il maggior numero di soci (circa 2.200 unità).



58,8 anni
età media iscritti
(+0,5 anni sul 2021)

Coperture per dipendenti aziendali

Fascia di età	n.	% 2022	var. % (2022-2021)	
0 - 25	3.412	8,0%	-0,5%	↓
26 - 50	23.476	55,4%	-2%	↓
51 - 65	14.259	33,6%	+0,7%	↑
66 - 75	1.046	2,5%	+1,3%	↑
Oltre 75 anni	210	0,5%	+0,5%	↑

Considerando la somma della posizioni volontarie e di quelle collettive aziendali, si conferma che la maggioranza degli assistiti (54%) ha fino a 50 anni. Crescono, tuttavia, le fasce di età superiori ai 50 anni.

- 46-50 anni fascia con maggior numero di iscritti (circa 6.300 unità)



44,5 anni
età media iscritti
(+0,8 anni sul 2021)

Totale assistiti

Fascia di età	% 2022	% 2021	var. % (2022-2021)	
0 - 25	9,2%	9,9%	-0,7%	↓
26 - 50	44,6%	46,5%	-1,9%	↓
51 - 65	30,5%	29,9%	+0,6%	↑
66 - 75	8,3%	7,4%	+0,9%	↑
Oltre 75 anni	7,4%	6,3%	+1,1%	↑



48 anni
età media iscritti
(+0,5 anni sul 2021)

Distribuzione geografica assistiti

Regioni

59,3%	Emilia-Romagna
9,9%	Lombardia
7,9%	Veneto
5,2%	Lazio
3,7%	Abruzzo
3,2%	Toscana
1,9%	Puglia
1,4%	Friuli-Venezia Giulia
1,4%	Liguria
1,2%	Marche
1,0%	Piemonte
0,9%	Campania
0,9%	Sardegna
0,5%	Sicilia
0,5%	Umbria
0,3%	Basilicata
0,2%	Calabria
0,2%	Molise
0,1%	Trentino-Alto Adige
0,0%	Valle d'Aosta

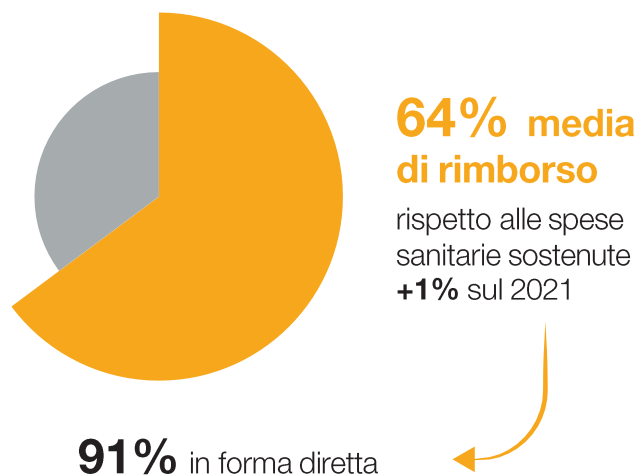
Province

24,4%	Bologna
6,5%	Ravenna
6,0%	Vicenza
5,9%	Piacenza
5,3%	Modena
5,1%	Parma
5,0%	Milano
4,5%	Roma
4,0%	Forlì-Cesena
3,0%	Rimini
2,8%	Reggio Emilia
2,2%	L'Aquila
2,0%	Ferrara
1,2%	Brescia
1,0%	Genova
0,8%	Verona
0,8%	Siena
0,8%	Firenze
0,8%	Pescara
0,6%	Fermo
16,9%	Tutte le altre

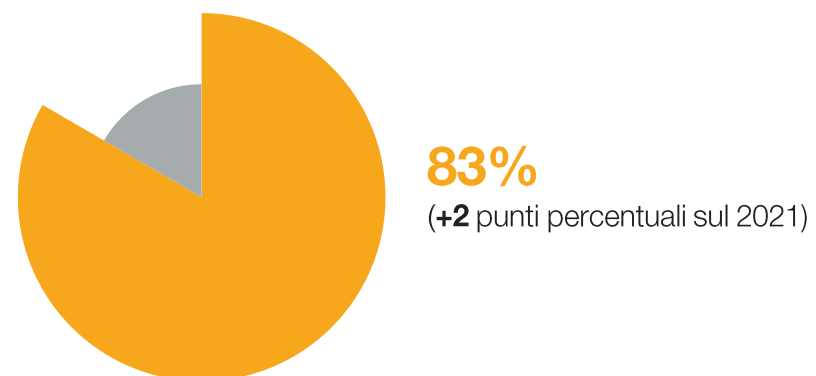
ESTERO 0,1%



Prestazioni e contributi erogati



Rapporto % Erogazioni / Contributi

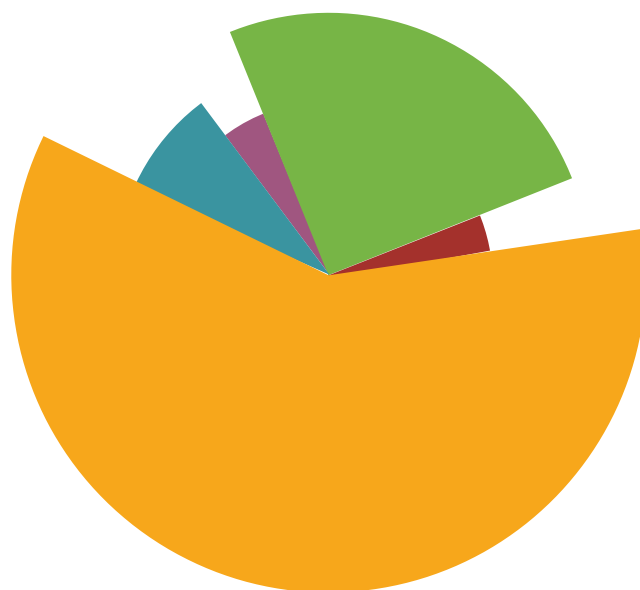


2,4 Indice di frequenza
al ricorso alle prestazioni
all'anno per assistito

Rapporto % Erogazioni / Contributi

Prestazioni Sanitarie	N. casi (2022)	€ Erogati		var. (2022-2021)		% di rimborso	
		(2022)	(2021)	€	%	(2022)	(2021)
Ricoveri chirurgia (+ IGIC)	728	€ 4.030.156	€ 3.840.000	€ 190.716	5%	70,7%	70,5%
Ricoveri medicina (+ esami sped.)	268	€ 570.000	€ 505.000	€ 65.000	13%	36,0%	34,0%
Prestazioni ambulatoriali	132.162	€ 9.420.000	€ 8.735.000	€ 685.000	8%	68,9%	69,0%
Odontoiatria	9.640	€ 1.280.000	€ 1.146.000	€ 134.000	12%	47,4%	47,5%
Sussidi/ Servizi h24/ Protezione	1.402	€ 692.000	€ 710.009	- € 18.009	-3%	44,0%	42,0%
Totale	144.200	€ 15.992.156	€ 14.936.009	€ 1.056.707	7%	64,0%	63,3%

Prestazioni sanitarie 2022



25%

Ricov. Chirurgia + IGIC



4%

**Ricoveri medicina
(+ esami sped.)**



59%

Prestazioni Ambulatoriali



8%

Odontoiatria



4%

Sussidi con IMA

I Soci/Assistiti hanno indicato come opportunità di sviluppo dell'offerta mutualistica l'aggiunta di altri servizi nell'area prestazioni specialistiche (76%) e odontoiatriche (61%). Seguono altri servizi in area ricovero e altri servizi per la non autosufficienza LTC.

(fonte: Indagine identitaria e di customer satisfaction, 2022)

Prestazioni Covid 2022



3.437
Prestazioni erogate



106.000€
Importo complessivo erogato



3.418
Test e tamponi

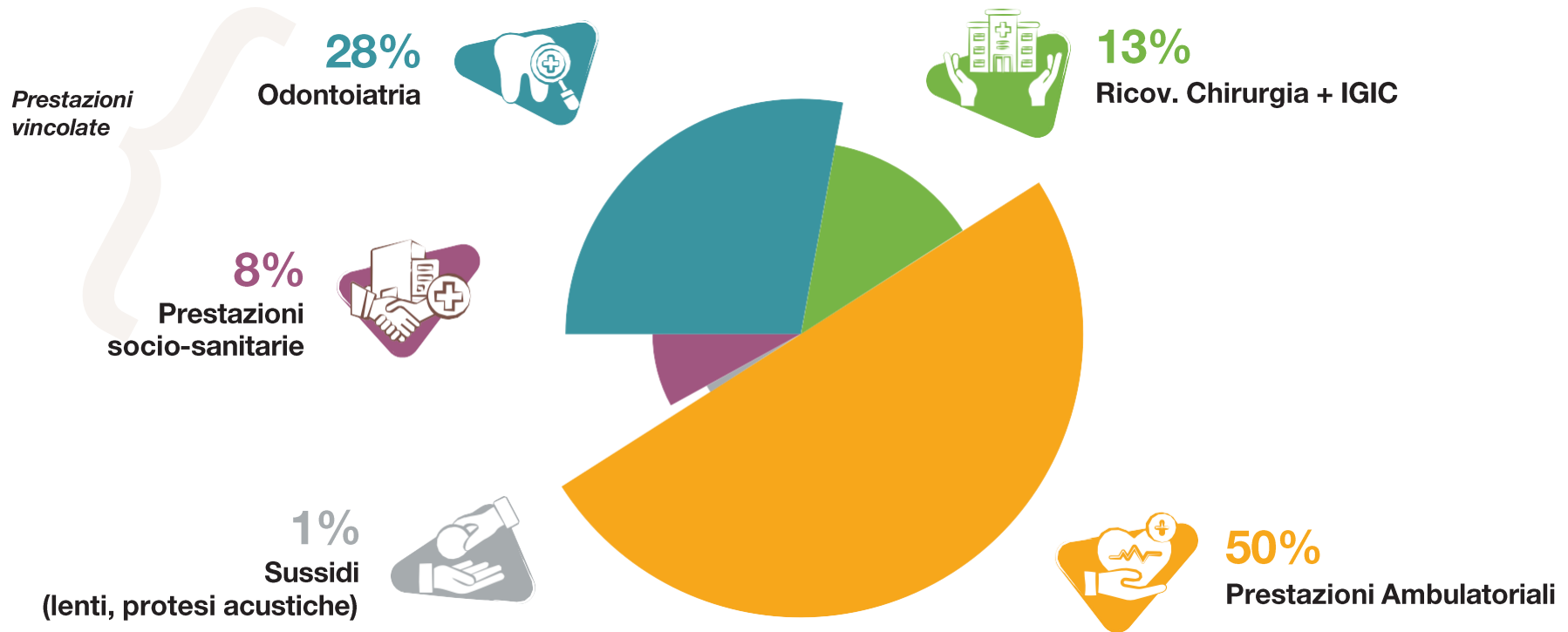
importo erogato pari a
97.400€



19
Diarie da ricovero

importo erogato pari a
8.750€

Fondo Sanitario Pluriaziendale - Suddivisione % prestazioni sanitarie



Sezione Fondo Sanitario Pluriaziendale

Suddivisione prestazioni sanitarie

Erogazioni totali (2022)	n. prestazioni	Importo liquidato
Area Ricoveri /indennità ricovero Integrazione grande intervento	228	€ 315.555
Prestazioni ambulatoriali	25.786	€ 1.256.593
Altre prestazioni, Lenti e Protesi acustiche	304	€ 29.576
Odontoiatria	5.700	€ 711.382
Prestazioni socio-assistenziali	682	€ 189.676
Totale	32.700	€ 2.502.782

 **Prestazioni vincolate**

Le **prestazioni vincolate** comprendenti le prestazioni sociali a rilevanza sanitaria, le prestazioni sanitarie a rilevanza sociale, le terapie fisiche e riabilitative e le prestazioni odontoiatriche sono state 901.058 €, pari al **36%** sul totale delle risorse destinate alla copertura, garantendo così il rispetto della percentuale minima del 20% delle prestazioni vincolate prevista dal Decreto sui Fondi Sanitari.

Cresce di 3 punti percentuali l'Area Ricoveri e calano di 1 punto percentuale le prestazioni ambulatoriali, quelle socio-sanitarie e quelle odontoiatriche.

Le erogazioni sono state pari al 61% delle contribuzioni (58% nel 2021).



36% 901.058€

delle risorse erogate destinate al Fondo Sanitario Pluriaziendale nel 2022, di cui:



10,8% 96.999€

per prestazioni sociali a rilevanza sanitaria



1,9% 17.195€

per prestazioni sanitarie a rilevanza sociale



8,4% 75.482€

per prestazioni finalizzate al recupero della salute



78,9% 711.382€

per odontoiatria

Questionario di Soddisfazione

Nell'ambito delle procedure per il monitoraggio della qualità, nel corso del 2022 (23 giugno - 10 ottobre) CAMPA ha commissionato a MEFOP la realizzazione di un **questionario di soddisfazione ai propri assistiti** volto a:

- Individuare le ragioni dell'adesione a CAMPA e i propri elementi distintivi
- Analizzare il livello di utilizzo delle prestazioni e il grado di soddisfazione degli iscritti
- Individuare le linee di indirizzo per eventuali sviluppi futuri delle attività
- Analizzare il grado di condivisione dei valori mutualistici che caratterizzano l'attività di CAMPA.

Il sondaggio ha restituito una fotografia molto lusinghiera confermando gli ottimi risultati già emersi da quello realizzato nel 2018. Infatti, il 50% si è dichiarato molto soddisfatto in termini di corrispondenza rispetto alle proprie **aspettative**. Nel complesso il **92%** degli intervistati dichiara un **livello di soddisfazione ampiamente positivo**.

Il livello di soddisfazione generale rispetto alle **prestazioni/ servizi** di CAMPA è molto elevato: l'**87%** si ritiene abbastanza o molto soddisfatto.

Il **72%** dei rispondenti consiglierebbe sicuramente di **aderire a CAMPA**. Considerando anche chi lo farebbe con molta probabilità la percentuale sale al **95%**.



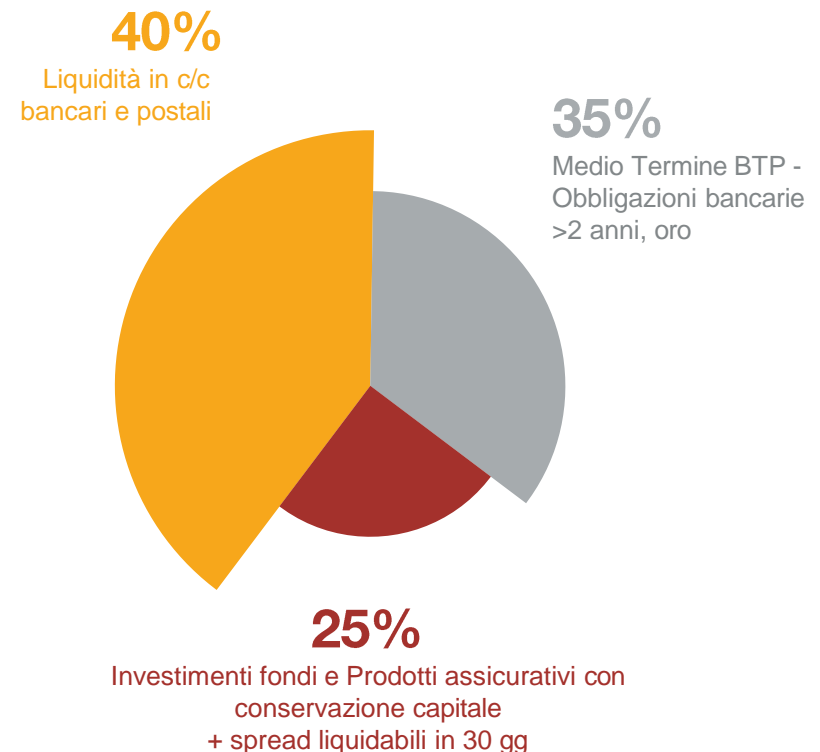
Altre attività strumentali

Attività finanziaria

CAMPA investe le giacenze liquide: una parte di queste sono considerate immobilizzazioni finanziarie e investite in titoli a medio/lungo termine che vengono portati a scadenza e coincidono con le riserve. Un'altra parte delle giacenze rientrano nell'attivo circolante.

L'obiettivo è investire questa liquidità per ricavare risorse aggiuntive per il perseguimento delle finalità istituzionali che tuttavia, con gli attuali tassi, ha un peso inferiore all'1% rispetto al Rendiconto complessivo. L'altro elemento è garantire la conservazione del capitale, scelta che è ritenuta prioritaria rispetto al rendimento finanziario.

In sintonia con le linee sugli investimenti delle giacenze liquide deliberate dal CdA, si è confermata anche per il 2022 la politica di operare con strumenti assolutamente prudenziali con l'obiettivo di avere un'adeguata redditività delle giacenze liquide disponibili, ma adottando profili di massima sicurezza per la conservazione del valore del patrimonio.



Suddivisione investimenti finanziari e giacenze liquide al 31.12.22

Attività promozionali e di propaganda

Nel 2022 CAMPA ha svolto un'attività di promozione dei propri servizi sia attraverso investimenti di carattere pubblicitario avvalendosi del testimonial Patrizio Roversi con una **campagna su tv e quotidiani locali, riviste specializzate, autobus, cartellonistica sia con sponsorizzazioni di iniziative sociali** a favore ad esempio di LILT, ANT, Lions, nell'ambito del budget previsto e delle finalità previste dallo Statuto per la promozione e diffusione dei valori mutualistici.

- Convenzione Fondazione Generazioni, ANP Sindacato CISL
- Convenzione Associazione Magistrati Tributarî
- Sponsorizzazione LaneRossi Vicenza Calcio
- Crociera della Prevenzione LILT
- Presenza su Riviste promozione salute:
Missione Salute Padri Camilliani e Elisir di Salute



Relazioni istituzionali

Il Presidente e il Direttore CAMPA hanno partecipato ai lavori delle Federazioni di rappresentanza **Fimiv** e **Confcooperative Sanità** restando aggiornati e fornendo il loro contributo alle iniziative, alle evoluzioni normative e ai progetti delle associazioni.

La Fimiv a sua volta partecipa ai lavori dell'**AIM - Associazione internazionale mutualità** per restare in contatto con le Federazioni della Mutualità d'Europa e realizzare iniziative comuni volte alla difesa e diffusione della cultura della mutualità. AIM tutela e rappresenta le istanze delle Mutue non profit e svolge una funzione di lobbying a livello europeo e internazionale per l'accesso alle cure e la promozione della salute.



- **Mefop** - Società del Ministero dell'Economia e sviluppo per lo studio del mercato dei fondi Pensione e dei Fondi sanitari. Tavoli tecnici per lo studio, il confronto e la definizione delle regole dei Fondi Sanitari e interlocuzione con la relativa Anagrafe del Ministero Salute.
- **OCPS** - Osservatorio Consumi privati in sanità - Università Bocconi.
- **CONSORZIO MU.SA**
- **Cassa Mutualistica Interaziendale**

Convenzionamento strutture sanitarie

La rete sanitaria convenzionata consente di ottenere condizioni agevolate e vantaggiose per tutti i soci e gli assistiti con riferimento ai tariffari, alle modalità e ai tempi di accesso alle prestazioni. Il convenzionamento è attivato sulla base di parametri di valutazione ottimali per qualità delle prestazioni e relativi costi.

La convenzione in forma diretta consente di assumere direttamente i costi delle prestazioni in modo tale che gli assistiti non debbano anticipare il costo o pagare solo una quota a loro carico a seconda del proprio piano di assistenza.



oltre 2.500
strutture sanitarie
convenzionate, di cui:

	n. strutture rete CAMPA	n. strutture rete Consorzio Mu.Sa
Ospedali e case di cura	193	259
Poliambulatori specialistici e diagnostici	1.254	1.300
Studi di medici specialistici e fisioterapisti	170	150
Studi odontoiatrici	796	1.005
Assistenza socio-sanitaria e domiciliare, centri ottici e terme	101	50

Il contributo agli Obiettivi di Sviluppo Sostenibile

CAMPA nella propria missione mutualistica non si occupa solo del rimborso delle spese mediche, ma in un'ottica più ampia è soggetto attivo e impegnato nello sviluppo e nel miglioramento del sistema sociale in cui opera.

CAMPA ha nel DNA principi in linea con la visione dell'Agenda 2030 per uno sviluppo sostenibile, infatti ha come obiettivo primario quello di far sì che nella società venga assicurato il "benessere fisico, mentale e sociale" con un accesso equo "all'assistenza sanitaria e alla protezione sociale" (Transforming our world: the 2030 Agenda for Sustainable Development, 21 Ottobre 2015).

Le attività che CAMPA intraprende quotidianamente e che promuove periodicamente sono allineate con gli Obiettivi per uno Sviluppo Sostenibile approvati dalle Nazioni Unite nell'Agenda 2030. Concorde in questo obiettivo è anche la Fondazione CAMPA con la quale vengono svolte molte attività di supporto non solo ai propri Associati, ma anche all'intera cittadinanza.



OBIETTIVO 3 - Salute e Benessere

- Prevenzione: creazione di campagne di prevenzione cardiovascolare, oncologica, metabolica, mantenimento diarie da Covid e rimborso Tamponi, sussidio per i vaccini antimeningococco.
- Donazione di Defibrillatori nelle scuole del territorio assieme alla propria Fondazione CAMPA.
- Partnership con Elisir di Salute, rivista di divulgazione medica che consente ai nostri assistiti di avere un aggiornamento competente e tante utili informazioni sulla salute e sul benessere (l'alimentazione e gli stili di vita corretti, la psicologia, etc...).



OBIETTIVO 11

Città e Comunità Sostenibili nell'ottica di ridurre l'inquinamento e contribuire a combattere il cambiamento climatico

- Viene favorito l'uso dei mezzi di trasporto pubblico o eco-friendly.



OBIETTIVO 15

La vita sulla terra: nell'ottica di proteggere e favorire un uso sostenibile dell'ecosistema terrestre

- Come per gli anni precedenti, nella sede CAMPA viene effettuata la raccolta differenziata dei rifiuti, come da disposizione dell'azienda municipalizzata che fornisce contenitori per carta, plastica e umido.
- Invio per e-mail delle tessere e delle comunicazioni formali, limitando così l'invio per posta cartacea, riducendo dunque il consumo di carta e di plastica.



OBIETTIVO 17 **Partnership per gli obiettivi**

- Realizzare accordi strategici con gli stakeholder per realizzare politiche attive per il benessere sociale dei propri assistiti.
- Sistema delle cooperative sociali rete di strutture sanitarie convenzionate - associazioni di categoria e di rappresentanza.





4.

Dimensione Economica

Stato Patrimoniale

ATTIVO	2022	2021
B I) IMMOBILIZZAZIONI IMMATERIALI	€ 87.200	€ 130.800
B II) IMMOBILIZZAZIONI MATERIALI	€ 1.239.883	€ 1.316.706
B III) IMMOBILIZZAZIONI FINANZIARIE	€ 5.277.975	€ 4.363.237
C II) TOTALE CREDITI	€ 705.168	€ 567.136
C III) ATTIVITÀ FINANZIARIE NON IMMOBILIZZATE	€ 3.679.904	€ 5.654.505
C IV) DISPONIBILITÀ LIQUIDE	€ 6.065.857	€ 4.991.106
D) RATEI E RISCONTI	€ 34.490	€ 59.514
TOTALE ATTIVO	€ 17.090.478	€ 17.083.004
PASSIVO	2022	2021
A) PATRIMONIO NETTO Fondo di Riserva	€ 6.662.137	€ 6.634.655
B) FONDI PER RISCHI ED ONERI	€ 5.481.643	€ 5.386.127
C) TRATTAMENTO DI FINE RAPPORTO	€ 590.643	€ 484.996
D) DEBITI	€ 4.129.315	€ 4.284.943
E) RATEI E RISCONTI	€ 226.740	€ 292.283
TOTALE PASSIVO	€ 17.090.478	€ 17.083.004

Rendiconto Gestionale

PROVENTI E RICAVI	2022	2021
A) RICAVI E PROVENTI ATTIVITÀ MUTUALISTICA		
1) QUOTE ISCRIZIONE	€ 30.330	€ 25.860
2) CONTRIBUTI ASSOCIATIVI E SANITARI		
Formule adesione volontaria	€ 15.188.350	€ 14.767.296
Fondo Sanitario Pluriaziendale	€ 4.073.136	€ 3.630.507
TOTALE CONTRIBUTI	€ 19.261.486	€ 18.397.803
4) EROGAZIONI LIBERALI	€ 40.500	€ 41.200
10) ALTRI PROVENTI E RICAVI	€ 414.602	€ 331.017
D) PROVENTI FINANZIARI E PATRIMONIALI	€ 190.967	€ 172.743
TOTALE PROVENTI E RICAVI	€ 19.937.885	€ 18.968.623

ONERI	2022	2021
A) COSTI E ONERI ATTIVITÀ MUTUALISTICA		
1) SERVIZI: EROGAZIONI SANITARIE		
Formule adesione volontaria	€ 13.429.375	€ 12.759.289
Fondo Sanitario Pluriaziendale	€ 2.502.782	€ 2.116.720
Sussidi straordinari	€ 60.000	€ 60.000
TOTALE EROGAZIONI SANITARIE	€ 15.992.157	€ 14.936.009
2) SERVIZI: FUNZIONAMENTO ENTE	€ 1.295.118	€ 1.146.113
3) GODIMENTO BENI DI TERZI	€ 64.982	€ 56.336
4) PERSONALE	€ 1.665.547	€ 1.612.845
5) AMMORTAMENTI	€ 148.077	€ 149.691
6) ACCANTONAMENTO A FONDO RISCHI e ONERI	€ 165.000	€ 180.000
7) ONERI DIVERSI DI GESTIONE	€ 579.522	€ 420.096
D) ONERI FINANZIARI E PATRIMONIALI	€ ---	€ 28.357
ACCANTONAMENTO A FONDO RISERVA	€ 27.482	€ 439.176
TOTALE GENERALE	€ 19.937.885	€ 18.968.623

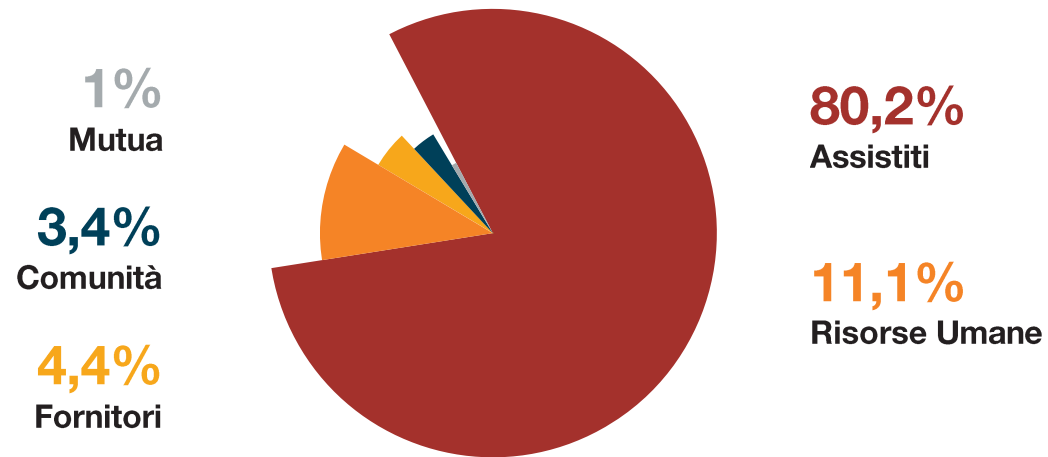
Fonti di entrata

- **Contributi e altri proventi:** € 19.937.962 (+5,1% sul 2021)

Valore aggiunto sociale

Per comprendere ancora meglio i vantaggi sociali ed economici realizzati dalla CAMPA, la Rendicontazione Sociale riclassifica i dati del Bilancio Economico consentendo di mettere in evidenza il valore aggiunto sociale prodotto da un'Organizzazione nei confronti dei suoi interlocutori, portatori di interesse. Si evidenzia pertanto che nell'ambito del totale rendiconto della CAMPA le uscite possono essere classificate non solo come spese o costi, ma rappresentano invece un valore che è stato distribuito a vantaggio delle categorie così evidenziate:

Nel 2022 è aumentata la % di destinazione delle risorse raccolte a favore dei Soci/Assistiti e a favore della Comunità. Si è ridotta la destinazione a favore della Mutua come destinazione a Fondi Riserva.



Distribuzione Valore Aggiunto Sociale 2022

Risultati sociali raggiunti

59.264 assistiti +3.477 (+6,2%)

142.000 pratiche evase (+25%)

19,9 milioni totale del **Rendiconto** (+ 5,1%)

19,3 milioni di contributi

15,9 milioni di erogazioni (+7%)

83% Erogazioni/Contributi

91% media **rimborso in forma diretta**

71% rimborso per **ricoveri con intervento**

69% rimborso per **prestazioni ambulatoriali**

64% media **rimborso generale** (+1%)

Gli indicatori della eccellenza di CAMPA sono evidenziati dalla crescita del 6,2% della propria base associativa, e da un bilancio di 19,9 milioni (+5,1%) ed erogazioni sanitarie per 15,9 milioni.

La restituzione delle risorse contributive raccolte, sotto forma di prestazioni sanitarie in forma diretta e rimborsi, è stata pari all'83%. Le spese di gestione e promozione sono state il 15,9% rispetto alle Entrate.

Considerando anche gli altri oneri diversi, il totale degli Oneri di Gestione Mutualistica sono pari al 18,8% rispetto al totale delle Entrate.

Percentuali che seppur in leggero aumento rispetto al 2021 rappresentano un parametro che dimostra una notevole efficienza.

La qualità dell'assistenza garantita dalla CAMPA si mantiene sempre elevata confermata da una percentuale media di rimborso del 64% (in aumento di un punto rispetto al 2021) considerando anche le coperture IGIC e Proteggo.

Si reputa quindi pienamente raggiunto l'obiettivo di efficacia specie anche per la capacità prospettica di intervenire per la protezione della non autosufficienza.

Coperture Odontoiatrica IGIC e LTC

L'obiettivo di coprire le spese per Odontoiatria, la garanzia del massimale illimitato per i Grandi Interventi Chirurgici e la copertura Proteggo Plus per la non autosufficienza consente di poter affermare che CAMPA è in grado di offrire un sostegno importante per diverse tipologie di spese e di bisogni socio assistenziali.

CAMPA anche nel 2022 ha favorito la solidarietà intergenerazionale e intercategoriale, tra lavoratori attivi e pensionati, e tra adesioni contrattuali e volontarie: per un welfare davvero comunitario.

Ovviamente tenendo sempre conto della necessità di garantire la sostenibilità economica complessiva di tutta l'attività e l'autosufficienza e l'equilibrio delle varie forme di copertura.



Monitoraggio dell'organo di controllo

Il Collegio Sindacale, investito dall'Assemblea dell'incarico di attività di revisione legale dei conti, ha svolto nel corso del 2022 le verifiche periodiche e le relative attività di controllo.

L'Organo di Controllo ha esercitato compiti di monitoraggio dell'osservanza delle finalità civiche, solidaristiche e di utilità sociale da parte della "CAMPA SMS ETS", con particolare riguardo alle disposizioni di cui agli artt. 5 (Attività di interesse generale), 6 (Attività diverse), 7 (Raccolta fondi), e 8 (Destinazione del patrimonio ed assenza scopo di lucro) del D.Lgs.n. 117 del 2017 (Codice del Terzo Settore - CTS), in merito ai quali si rimanda integralmente alla relazione redatta dallo stesso Organo di Controllo allegata e facente parte integrale del presente Bilancio Sociale. (*)



Obiettivi di sviluppo futuro

Sviluppo associativo

Adesioni volontarie

- Mantenere un trend positivo nelle adesioni volontarie dei privati attraverso la migliore resa degli investimenti promozionali e l'aumento dell'apporto degli Uffici Fiduciari che sono stati attivati e il coinvolgimento di nuovi promotori.
- Coltivare i rapporti con Ordini e Collegi professionali, associazioni sindacali e di categoria per rendere produttive le relative convenzioni.
- Estendere i Progetti di copertura sanitaria per i Soci delle BCC già realizzati con ottimi risultati a Bologna e a Faenza anche alle altre banche sia in Emilia Romagna sia in altre regioni, e anche a favore della loro clientela.

Coperture collettive aziendali

- Ricerca di aziende che non hanno ancora aderito ad un Fondo sanitario bilaterale contrattuale o che non sono soddisfatte e vogliono sperimentare i Piani messi a disposizione da CAMPA.
- Grazie all'accordo realizzato da CAMPA con FederConcia che ha individuato la ns Mutua come Fondo di riferimento per la copertura sanitaria contrattuale, stiamo estendendo con prestazioni integrative la convenzione per tutte le aziende della Filiera Concia. Inoltre intendiamo essere propositivi anche sul versante dei Piani di welfare aziendale che possono essere selezionati in aggiunta ai Piani sanitari contrattuali.

Altre Adesioni collettive

- Sviluppare la Convenzione Quadro con la Federazione Abruzzo e Molise in maniera da attivare la copertura collettiva rivolta all'intero corpo sociale di altre BCC del territorio dopo quella di Pratola Peligna (AQ).
- Verificare la sostenibilità del Progetto di Confcooperative ER sempre in sinergia con Cooperazione Salute per offrire la possibilità di aderire collettivamente a piani ad adesione volontaria a vantaggio dei Soci (non lavoratori) delle cooperative aderenti.



Transizione digitale

CAMPA sta mettendo a punto e personalizzando il nuovo programma gestionale informatico, con l'obiettivo di adeguarsi alle potenzialità offerte dalle nuove tecnologie, fornire una maggiore accessibilità ai Soci anche a distanza e, soprattutto, ottenere una digitalizzazione dei processi tramite flussi ottimizzati e definiti sul gestionale, che portino alla graduale eliminazione dell'archiviazione cartacea delle documentazioni sanitarie e a una sempre più puntuale e precisa gestione dei flussi aziendali. Durante il cambiamento tutto il personale si impegnerà nelle operazioni tecniche e nell'offrire assistenza per ridurre al minimo le criticità.

Siamo fiduciosi che, una volta completata la transizione, soci e assistiti apprezzeranno i nuovi strumenti digitali, che mirano a rendere i nostri servizi ancora più vicini a ogni persona.

- **Aggiornamento APP e Area Riservata CAMPA:**

Rilasciata la nuova versione dell'APP e dell'Area Riservata CAMPA, con interfaccia grafica intuitiva e arricchita di contenuti e funzionalità.

Ulteriori obiettivi di miglioramento

- Aumento della performance intesa come % media di rimborso rispetto alla somma spesa dai Soci attraverso un aggiornamento di alcune voci del tariffario.
- Manutenzione e ampliamento della rete sanitaria convenzionata al fine di contrattare le migliori condizioni economiche per le prestazioni sanitarie e capillarità a livello delle regioni in cui siamo presenti, anche con l'eventuale realizzazione di proprie strutture sanitarie.
- Sistematizzare le attività di formazione per i Dipendenti.
- Intervenire sempre meglio per rispondere ai bisogni socio assistenziali dei Soci.
- Digitalizzazione dei processi per conseguire maggiore efficienza.

Emolumenti Organi di Amministrazione, di Controllo e Dirigenti

AMMINISTRATORI	Compenso annuo	Medaglie di presenza alle riunioni del CdA e C.E.
Presidente CdA	€ 60.000	€ 250
VicePresidente CdA 1/3	€ 20.000	€ 250
Tutti i Consiglieri		€ 250

COLLEGIO SINDACALE	Compenso annuo	Incarico di revisione legale	Medaglia di presenza CdA CE
Presidente Collegio Sindacale	€ 10.000	€ 3.000	€ 250
Sindaco	€ 7.000	€ 3.000	€ 250

DIRIGENTE	Retribuzione
Direzione Generale	€ 127.952

Contratto per lavoratori Enti Terzo Settore e politiche retributive

I lavoratori degli enti del Terzo settore hanno diritto a un trattamento economico e normativo non inferiore a quello previsto dai contratti collettivi (CCNL Terziario).

Il Codice ETS prevede un criterio di proporzionalità in base al quale **la differenza retributiva tra lavoratori non può essere superiore al rapporto di uno a otto**, da calcolarsi sulla base della retribuzione annua lorda.

Alla CAMPA il delta è 1 : 6,3



Così il Codice opera il rafforzamento della **lotta al dumping contrattuale** e garantisce l'assenza degli scopi lucrativi attraverso il principio di proporzionalità tra i diversi trattamenti economici dei lavoratori dipendenti.

Sono svolti **corsi di formazione e riunioni periodiche** in materia di **sicurezza sui luoghi di lavoro** ai sensi del D.lgs. 81/2008.

(*) **RELAZIONE DELL'ORGANO DI CONTROLLO**

Bilancio sociale al 31.12.2022

AGLI ASSOCIATI DELLA CAMPA SMS ETS

Rendicontazione della attività di monitoraggio e dei suoi esiti

Ai sensi dall'art. 30, co. 7, del Codice del Terzo Settore, abbiamo svolto nel corso dell'esercizio 2022 l'attività di monitoraggio dell'osservanza delle finalità civiche, solidaristiche e di utilità sociale da parte della "CAMPA SMS ETS", con particolare riguardo alle disposizioni di cui agli artt. 5, 6, 7 e 8 dello stesso Codice del Terzo Settore.

Tale monitoraggio, eseguito compatibilmente con il quadro normativo attuale, ha avuto ad oggetto, in particolare, quanto segue:

- la verifica dell'esercizio in via esclusiva o principale di una o più attività di interesse generale di cui all'art. 5, co. 1, per finalità civiche, solidaristiche e di utilità sociale, in conformità con le norme particolari che ne disciplinano l'esercizio, nonché, eventualmente, di attività diverse da quelle indicate nell'art. 5, co. 1, del Codice del Terzo Settore, purché nei limiti delle previsioni statutarie e in base a criteri di secondarietà e strumentalità stabiliti con D.M. 19.5.2021, n. 107;
- il perseguimento dell'assenza dello scopo di lucro, attraverso la destinazione del patrimonio, comprensivo di tutte le sue componenti (ricavi, rendite, proventi, entrate comunque denominate) per lo svolgimento dell'attività statutaria; l'osservanza del divieto di distribuzione anche indiretta di utili, avanzi di gestione, fondi e riserve a fondatori, associati, lavoratori e collaboratori, amministratori ed altri componenti degli organi sociali, tenendo conto degli indici di cui all'art. 8, co. 3, lett. da a) a e), del Codice del Terzo Settore.

La CAMPA non ha svolto, nel periodo di riferimento, attività di raccolta fondi di cui all'art.7 del Codice del Terzo settore.

Attestazione di conformità del bilancio sociale alle Linee guida di cui al decreto 4 luglio 2019 del Ministero del Lavoro e delle Politiche Sociali

Ai sensi dall'art. 30, co. 7, del Codice del Terzo Settore, abbiamo svolto nel corso dell'esercizio 2022 l'attività di verifica della conformità del bilancio sociale, predisposto dalla "CAMPA SMS ETS", alle Linee guida per la redazione del bilancio sociale degli enti del Terzo settore, emanate dal Ministero del Lavoro e delle Politiche Sociali con D.M. 4.7.2019, secondo quanto previsto dall'art. 14 del Codice del Terzo Settore.

La "CAMPA SMS ETS" ha dichiarato di predisporre il proprio bilancio sociale per l'esercizio 2022 in conformità alle suddette Linee guida.

Ferma restando le responsabilità dell'organo di amministrazione per la predisposizione del bilancio sociale secondo le modalità e le tempistiche previste nelle norme che ne disciplinano la redazione, l'organo di controllo ha la responsabilità di attestare, come previsto dall'ordinamento, la conformità del bilancio sociale alle Linee guida del Ministero del Lavoro e delle Politiche Sociali.

All'organo di controllo compete inoltre di rilevare se il contenuto del bilancio sociale risulti manifestamente incoerente con i dati riportati nel bilancio d'esercizio e/o con le informazioni e i dati in suo possesso.

A tale fine, abbiamo verificato che le informazioni contenute nel bilancio sociale rappresentino fedelmente l'attività svolta dall'ente e che siano coerenti con le richieste informative previste dalle Linee guida ministeriali di riferimento. Il nostro comportamento è stato improntato a quanto previsto in materia dalle Norme di comportamento dell'organo di controllo degli enti del Terzo settore, pubblicate dal CNDCEC nel dicembre 2020. In questo senso, abbiamo verificato anche i seguenti aspetti:

- conformità della struttura del bilancio sociale rispetto all'articolazione per sezioni di cui al paragrafo 6 delle Linee guida;
- presenza nel bilancio sociale delle informazioni di cui alle specifiche sotto-sezioni esplicitamente previste al paragrafo 6 delle Linee guida, salvo adeguata illustrazione delle ragioni che abbiano portato alla mancata esposizione di specifiche informazioni;
- rispetto dei principi di redazione del bilancio sociale di cui al paragrafo 5 delle Linee guida, tra i quali i principi di rilevanza e di completezza che possono comportare la necessità di integrare le informazioni richieste esplicitamente dalle linee guida.

Sulla base del lavoro svolto si attesta che il bilancio sociale della CAMPA SMS ETS è stato redatto, in tutti gli aspetti significativi, in conformità alle previsioni delle Linee guida di cui al D.M. 4.7.2019.

Bologna, 08 maggio 2023

L'Organo di controllo

Dott. Rag. Claudia Frontini
Rag. Mauro Tommasi
Dott. Stefano Ferrara



Per sostenere i bisogni socio-assistenziali e realizzare
sempre meglio le finalità mutualistiche e solidali
di **CAMPA**.

Destina il tuo 5XMILLE a **CAMPA SMS**

C.F. 8|0|0|4|9|2|5|0|3|7|8|

Scegli di destinare il tuo 5XMILLE a **CAMPA**
e ci aiuterai a sostenere iniziative di particolare rilevanza sociale
a beneficio dei nostri assistiti in condizione di maggiore fragilità
e vulnerabilità, che saranno poi opportunamente documentate.

www.campa.it

SOCIETÀ DI MUTUO SOCCORSO



Mutua Sanitaria Integrativa

Società di Mutuo Soccorso L. 3818/1886
Mutua Sanitaria Integrativa del SSN
Iscritta all'Anagrafe Fondi Sanitari Ministero della Salute
D.M.S. 31.03.2008/27.10.2009
Ente Terzo Settore ETS - Non Profit
C.F. 80049250378 - Iscr. R.E.A. CCIAA BO nr. 134065
Iscriz. Albo Soc. Coop. Sezione SMS n. C.100301
Iscriz. RUNTS n. 25296

Via L. Calori 2/G - 40122 Bologna
t. 051 230967 - f. 051 6494012

www.campa.it
info@campa.it