

BILANCIO SOCIALE

anno 2020

**Versione da approvare
in Assemblea**

Redatto maggio 2021

Contenuti e immagini del presente Bilancio Sociale sono sottoposti al diritto d'autore da parte della CAMPA. Vietata la riproduzione.

SOCIETÀ DI MUTUO SOCCORSO



Mutua Sanitaria Integrativa

Bilancio Sociale. Che cos'è? A cosa serve?

Rendicontare in modo puntuale e trasparente a tutti i portatori di interesse:

I propri **VALORI** e la propria **MISSIONE**.

Il perseguimento delle **finalità istituzionali**.

La **coerenza** delle azioni svolte con la **MISSIONE**.

Responsabilità, impegni assunti, **risultati** prodotti.

La **redistribuzione** delle risorse raccolte.

Il **valore aggiunto sociale** prodotto.

Favorire processi di **valutazione** delle **strategie** e di **controllo dei risultati** per una gestione efficace e coerente con i **VALORI** e la **MISSIONE**.

Nota metodologica

Il D. Lgs 117/17 Codice del Terzo Settore prevede l'obbligo per gli ETS di maggiore dimensione di redigere il Bilancio Sociale e la sua contestuale approvazione da parte dell'Assemblea.

CAMPA ha deciso di iniziare già da alcuni anni a redigere il Bilancio Sociale per rendicontare in maniera puntuale e trasparente i propri valori e la propria missione, le modalità con cui ha realizzato i propri obiettivi e il valore aggiunto sociale conseguito.

Per il 2020 il processo di redazione è stato impostato secondo le Linee Guida per la redazione del bilancio sociale degli enti del Terzo settore.
DM 04.07.2019.



Le fasi di lavoro sono state così definite e svolte:

- Mandato degli organi istituzionali
- Organizzazione del lavoro
- Raccolta informazioni e stesura del documento
- Approvazione e diffusione

Il focus del Bilancio Sociale è dedicato alle attività istituzionali, agli obiettivi e ai risultati raggiunti e alla distribuzione di valore aggiunto sociale e al modo in cui, CAMPA, si impegna, con le sue attività, iniziative e i suoi servizi a promuoverli e realizzarli, grazie all'aiuto di tutti i suoi STAKEHOLDER.

Il Bilancio riporta inoltre, le azioni svolte per il raggiungimento di alcuni degli Obiettivi di Sviluppo Sostenibile delle Nazioni Unite

Premessa

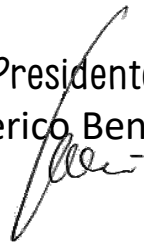
Per una Società di Mutuo Soccorso non profit qual è CAMPA il **Bilancio Sociale** è lo strumento più adatto a rendicontare il perseguimento della propria Mission, la finalità assistenziale e l'aiuto reciproco tra le persone. CAMPA non è un'impresa, ma si è dotata nel tempo di una struttura organizzativa e di professionalità in grado di soddisfare al meglio le aspettative dei propri Soci ed Assistiti secondo le indicazioni deliberate dal Consiglio di Amministrazione, che a sua volta recepisce le istanze e le richieste espresse dall'Assemblea.

Per un Ente del Terzo Settore che deve realizzare finalità di interesse generale, la democraticità dell'organizzazione e la condivisione delle scelte e degli obiettivi rappresentano gli elementi fondativi della propria azione.

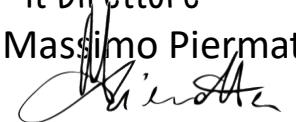
Garantire una assistenza sanitaria e socio-assistenziale integrativa a quella pubblica è l'obiettivo fondamentale ed esclusivo della CAMPA SMS.

Nel tempo i destinatari sono aumentati e si sono differenziati. A fianco ai Soci ad adesione volontaria si sono aggiunti gli Assistiti derivanti da convenzioni collettive contrattuali o aziendali, ma la finalità resta immutata: realizzare una rete di solidarietà e di reciproco aiuto intergenerazionale e intercategoriale. Unire insieme i bisogni delle persone che volontariamente decidono di avvalersi di una copertura sanitaria integrativa con quelli dei Dipendenti Aziendali che per contratto, accordo aziendale o politiche di welfare si avvalgono di una copertura sanitaria integrativa.

Il Presidente
Avv. Federico Bendinelli



Il Direttore
Dr. Massimo Piermattei



CARTA d'IDENTITÀ

Denominazione: CAMPA Cassa Nazionale Assistenza Malattie Professionisti Artisti e Lavoratori Autonomi

Forma giuridica: Società di Mutuo Soccorso ai sensi della legge 3818 del 1886 - Ente del Terzo Settore

Luogo e Data di costituzione: Bologna, 7 giugno 1958

Scopo Sociale: attività di mutuo soccorso tra gli associati ed erogazione di assistenza sanitaria integrativa.

Caratteristiche: non ha scopo di lucro, ma finalità esclusivamente assistenziali ed è amministrata dagli stessi Associati.

Ruolo nella Società: Mutua Sanitaria Integrativa su base volontaria e Fondo Sanitario pluriaziendale; Socio Fondatore del Consorzio Mutue Sanitarie MU.SA., che ha realizzato una rete nazionale di convenzioni sanitarie e gestisce fondi sanitari previsti dalla contrattazione collettiva.

- Linea del Tempo -

1958



La CAMPA nasce nel 1958 a Bologna come Società di Mutuo Soccorso senza scopo di lucro, per iniziativa di un gruppo di professionisti, allo scopo di creare una Cassa Mutua per fornire assistenza sanitaria alle categorie del lavoro autonomo, dei professionisti e degli artisti, che non avevano nessuna forma di copertura.

1978



Con la riforma sanitaria del 1978 diventa una Mutua Sanitaria Integrativa del SSN aperta a tutti i cittadini ed oggi possono aderire tutti coloro che vogliono avvalersi di una copertura sanitaria complementare a quella pubblica.

2010



Dal 2010 è iscritta all'Anagrafe dei Fondi Sanitari istituita presso il Ministero della Salute e ha ampliato la propria attività oltre che in Emilia-Romagna e nelle Regioni del Centro Nord, anche su tutto il territorio italiano.

MISSION



Garantire protezione e assistenza sanitaria ai propri assistiti, offrendo tutela economica delle spese sanitarie necessarie a controllare, mantenere o recuperare la salute, mediante rimborso o assumendole direttamente presso la rete di strutture convenzionate.

Offrire soluzioni di welfare comunitario e intergenerazionale, ispirandosi ai valori della tradizione del mutuo soccorso, coniugando la solidarietà mutualistica all'efficienza gestionale, attraverso la partecipazione e la reciprocità.

Organizzare la domanda nei confronti degli erogatori sanitari pubblici e privati e ottenere considerevoli **vantaggi per gli assistiti**, sia per la riduzione del costo delle prestazioni, sia dei tempi di attesa garantendo un'assistenza tempestiva e di qualità.

Fornire **assistenza senza limiti di età** per tutta la durata del rapporto associativo. La CAMPA infatti non esercita mai il diritto di recesso nei confronti dei propri associati.

VALORI



1. ASSISTENZA

La CAMPA ha esclusiva finalità di assistenza a favore dei propri soci ed assistiti.

2. RECIPROCIÀ

Tutti sono chiamati a concorrere e tutti potenzialmente sono i destinatari dei vantaggi.

3. SOLIDARIETÀ

Tante persone che si associano con lo scopo di aiutarsi reciprocamente sono più forti rispetto alle avversità della vita *(secondo il principio che l'unione fa la forza)*.

4. ASSENZA FINI LUCRATIVI

La finalità delle CAMPA non è speculativa di tipo commerciale e pertanto non ha come obiettivo il profitto, ma la **protezione e l'assistenza sanitaria** dei propri soci e la tutela economica dalle spese sanitarie.

5. INCLUSIONE SOCIALE

Principio della porta aperta; tutti possono associarsi alla CAMPA e restare iscritti senza alcuna discriminazione per età o condizioni di salute, con la garanzia di assistenza per tutta la vita. I dipendenti aziendali possono restare associati con contribuzione volontaria anche dopo la cessazione del rapporto di lavoro.

VALORI



6. PARTECIPAZIONE DEMOCRATICA

delle persone assistite che diventano soci della società di mutuo soccorso, anche in forma mediata attraverso il Fondo istituito dalla Mutua. *Elettività delle cariche sociali.*

7. PRIMATO DELLA PERSONA SUL CAPITALE

La CAMPA SMS appartiene ai suoi Soci, che possono partecipare, direttamente o attraverso i relativi rappresentanti, ai processi decisionali, non ha azionisti da remunerare, né deve produrre dividendi da distribuire. L'obiettivo non è la remunerazione del capitale ma la soddisfazione dei bisogni delle persone associate.

8. INDIPENDENZA

da istanze politiche, finanziarie, sindacali o di altra natura.

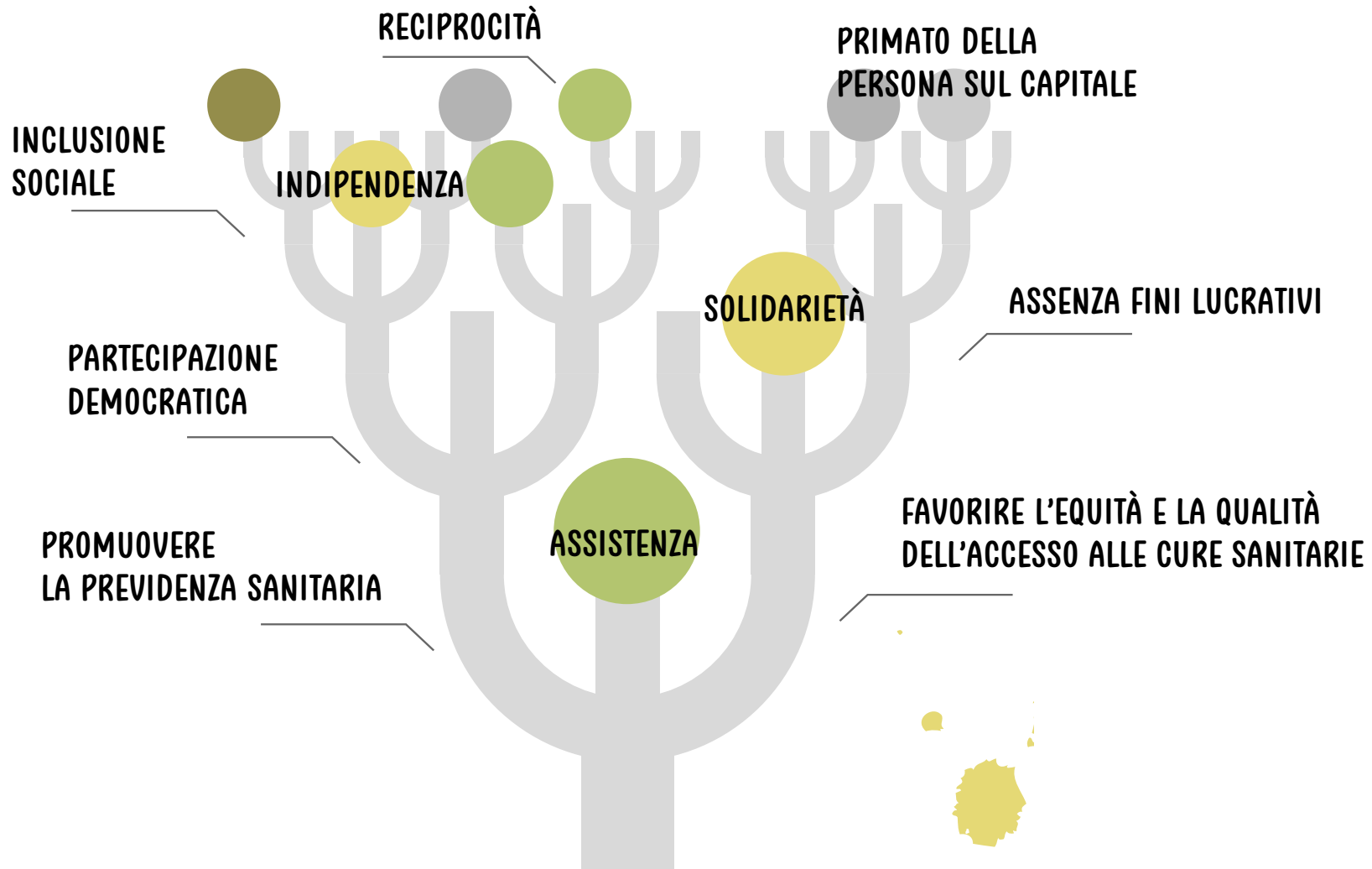
9. FAVORIRE L'EQUITÀ E LA QUALITÀ DELL'ACCESSO ALLE CURE SANITARIE

grazie alla messa a disposizione degli assistiti delle condizioni agevolate concordate con le strutture sanitarie convenzionate a favore di tutti gli iscritti e la possibilità di accesso in forma diretta.

10. PROMUOVERE LA PREVIDENZA SANITARIA

contribuendo a realizzare una rete di protezione e di tutela si mettono in condizione le persone di essere previdenti per il proprio futuro, tutelando le situazioni di fragilità e favorendo le politiche di invecchiamento attivo e il mantenimento dell'autosufficienza.

VALORI



Valori cooperativi e mutualistici

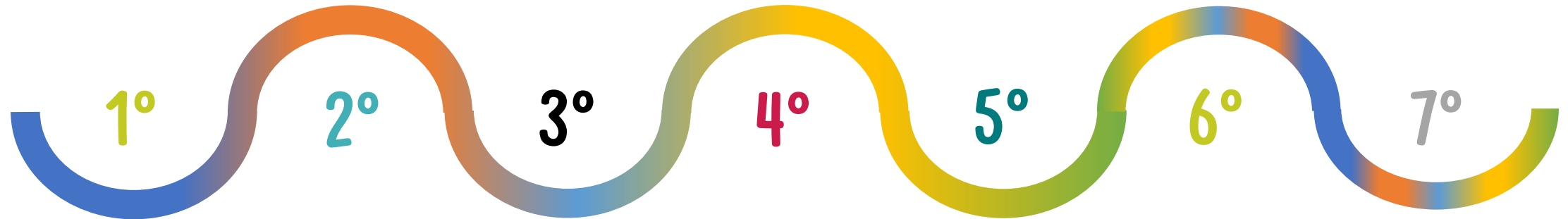
Controllo democratico da parte dei soci

Le Mutue sono organizzazioni democratiche, controllate dai propri soci che partecipano attivamente nello stabilire le politiche e nell'assumere le relative decisioni. Gli uomini e le donne eletti come rappresentanti sono responsabili nei confronti dei soci.

Cooperazione tra Mutue

Le Mutue servono i propri soci nel modo più efficiente e rafforzano il movimento mutualistico lavorando insieme, attraverso le strutture locali nazionali, regionali e internazionali.

Autonomia ed indipendenza dei soci



Adesione libera e volontaria

Le Mutue sono organizzazioni volontarie aperte a tutti gli individui capaci di usare i servizi offerti e desiderosi di accettare le responsabilità connesse all'adesione, senza alcuna discriminazione sessuale, sociale, razziale, politica o religiosa.

Partecipazione economica dei soci

Educazione, formazione ed informazione

Le Mutue s'impegnano ad educare e a formare i propri soci, i rappresentanti eletti, i managers e il personale, in modo che questi siano in grado di contribuire con efficienza allo sviluppo delle proprie società.

Interesse verso la comunità

Le Mutue lavorano per uno sviluppo sostenibile delle proprie comunità attraverso politiche approvate dai propri soci.

1

NATURA NON-PROFIT

2

PRINCIPIO DELLA PORTA APERTA

3

NO DIRITTO DI RECESSO

4

ASSISTENZA PER TUTTA LA VITA

5

**GESTIONE AUTONOMA E NON DELEGATA A
SOGGETTO/IMPRESA PROFIT**

6

MUTUALITÀ MEDIATA SOLO CON ALTRA SMS

7

PARTECIPAZIONE ASSISTITI

8

**NO ALLA ETERODIREZIONE DELLA SMS E
CONTRASTO ALLE MUTUE SPURIE**



Codice Identitario delle SMS

CODICE IDENTITARIO

La CAMPA è stata tra le promotrici di un Codice Identitario del mutuo soccorso, strumento fondamentale scaturito dalla sintesi delle eterogenee visioni presenti all'interno del movimento mutualistico. **Lo scopo è di tracciare una netta linea di demarcazione tra le vere Mutue che agiscono senza scopo di lucro, con finalità assistenziali, a vantaggio di tutta la comunità, e quelle invece spurie che rischiano di danneggiare il nostro patrimonio di valori e offuscare la nostra reputazione.**

Valori fondanti e principi in cui CAMPA si riconosce:

1

NATURA NON PROFIT: non deve essere perseguito scopo di lucro da dividere tra i soci né tra gli amministratori. Deve essere invece previsto un margine mutualistico per far fronte a eventuali maggiori oneri futuri (prudenza e previdenza gestionale) e per patrimonializzare la mutua in maniera da consolidare un fondo associativo di riserva da tramandare alle generazioni future.

2

PRINCIPIO DELLA PORTA APERTA: non devono essere attuate politiche di discriminazione delle persone assistite per motivazioni soggettive e individuali. Possono invece essere applicate delle regole generali ed astratte per garantire la sostenibilità della Mutua (quali il limite di età d'ingresso per la prima iscrizione, l'eventuale esclusione della copertura di patologie preesistenti che possano dare luogo a spese sanitarie particolarmente onerose o favorire un'adesione alla SMS esclusivamente dettata dall'opportunità).

3

NO DIRITTO DI RECESSO: la mission di una SMS è di garantire assistenza ai propri associati/assistiti senza poter venire mai meno alla propria funzione assistenziale. La SMS non può mai esercitare il diritto di recedere dal rapporto associativo o negare l'assistenza ai propri assistiti anche quando diventano anziani, malati in forma cronica o senza possibilità di recupero; non può prevedere nemmeno aumenti contributivi ad personam (secondo il principio assicurativo bonus/malus) che di fatto rappresentano una forma mascherata di recesso.

4

ASSISTENZA PER TUTTA LA VITA: garantire assistenza ai propri assistiti per tutta la durata della loro vita. Le SMS che prevedono un limite di età per usufruire dell'assistenza socio-sanitaria o che riducono le tutele non interpretano lo spirito della mutualità.

CODICE IDENTITARIO

5

GESTIONE AUTONOMA E NON DELEGATA A SOGGETTO/IMPRESA PROFIT: è indispensabile che la SMS attraverso i propri Organi Sociali elabori le coperture e le prestazioni socio-sanitarie da erogare e la misura dei contributi necessari a garantirle. Analogamente è necessario che mantenga il rapporto diretto con i propri associati/assistiti sia nella raccolta contributiva, sia nell'erogazione delle prestazioni in forma indiretta/rimborsuale ed eventualmente in forma diretta attraverso la rete delle strutture socio-sanitarie convenzionate.

6

MUTUALITÀ MEDIATA SOLO CON ALTRA SMS: una SMS di nuova costituzione o non ancora o non più in grado di attivare una gestione mutualistica autonoma, può avvalersi dell'istituto della mutualità mediata da attivarsi con altra SMS. In questo caso una SMS può diventare socia di una SMS di maggiore dimensione o esperienza e ottenere da questa tanto il *know how* su coperture e prestazioni socio-sanitarie da offrire ai propri soci, tanto la garanzia delle prestazioni e coperture direttamente ai propri assistiti.

7

PARTECIPAZIONE ASSISTITI: deve essere prevista la partecipazione dei soci alle scelte strategiche della SMS anche attraverso il criterio della rappresentanza. Anche gli iscritti tramite convenzione collettiva aziendale eventualmente inseriti nei fondi sanitari interni alle SMS, le altre SMS e gli altri Fondi che siano divenuti soci della SMS, devono poter partecipare alla vita sociale della Mutua, attraverso i loro delegati.

8

NO ALLA ETERODIREZIONE DELLA SMS E CONTRASTO ALLE MUTUE SPURIE: una SMS non deve essere un mero strumento utilizzato o creato da soggetti for profit per ottenere benefici fiscali o vantare di perseguire finalità d'interesse generale sulla base del principio costituzionale di sussidiarietà. Una SMS non deve prestarsi a svolgere in forma mascherata attività commerciale di promozione di prodotti assicurativi.

ASSETTO ISTITUZIONALE E ORGANIZZATIVO

ASSEMBLEA GENERALE DEI SOCI

Approva i Bilanci, delibera le modifiche dello Statuto ed elegge ogni quattro anni le cariche sociali. Composta da tutti i titolari del rapporto associativo e dai delegati delle Sezioni Fondo Sanitario pluriaziendale.

CONSIGLIO DI AMMINISTRAZIONE

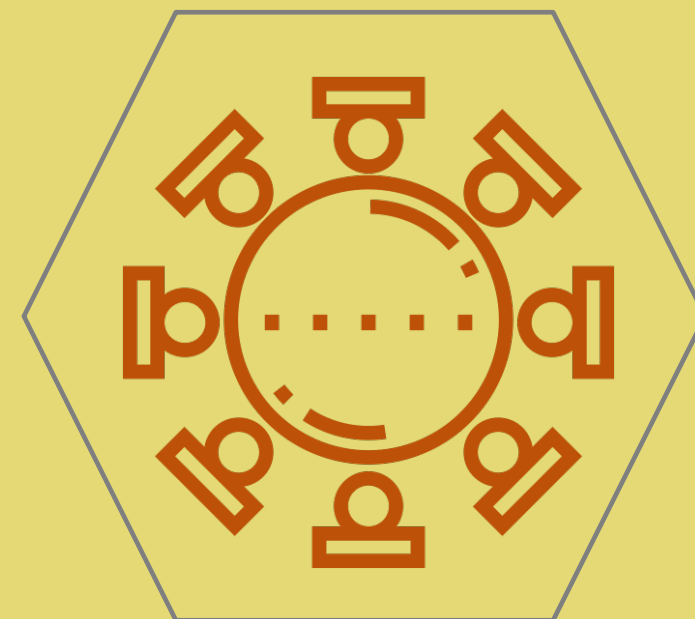
Organo di governo dell'Ente, delibera annualmente il Piano di Assistenza e i Piani Sanitari collettivi aziendali; recependo le esigenze degli iscritti, approva le prestazioni e i contributi associativi e sanitari; redige i Bilanci. Il C.d.A. formato di 11 membri è così composto:

	data di prima nomina	data di ultima nomina
Bendinelli Federico (Presidente)	1991	2017
Casadio Pirazzoli Paolo (Vicepresidente)	2001	"
Cavicchi Franco	1997	"
Curti Alessandro	2017	"
Fantin Francesco	1997	"
Minarini Andrea	2017	"
Monti Carlo	2017	"
Passini Daniele	2016	"
Passini Matteo	2016	"
Stefano Luigi	2001	"
Zinzani Francesco	1977	"

COMITATO ESECUTIVO

Delibera iscrizioni, ratifica convenzioni per l'erogazione dell'assistenza in forma diretta, svolge attività istruttoria. È composto da: Bendinelli - Casadio Pirazzoli - Cavicchi - Stefano - Zinzani

Nel 2020 si sono tenute **8 sedute** del Consiglio di Amministrazione



ASSETTO ISTITUZIONALE E ORGANIZZATIVO

COLLEGIO SINDACALE

Costituito da revisori legali, esercita funzioni di controllo, vigila sull'osservanza della legge e dello Statuto e sulla corretta amministrazione e svolge la funzione di Revisione Legale.

Composto da:

	data di prima nomina	data di ultima nomina
Frontini Claudia (Presidente)	2013	2017
Ferrara Stefano	2009	"
Tommasi Mauro	2017	"
Mattei Cesare (Supplente)	2017	"
Semprini Ermes (Supplente)	2017	"

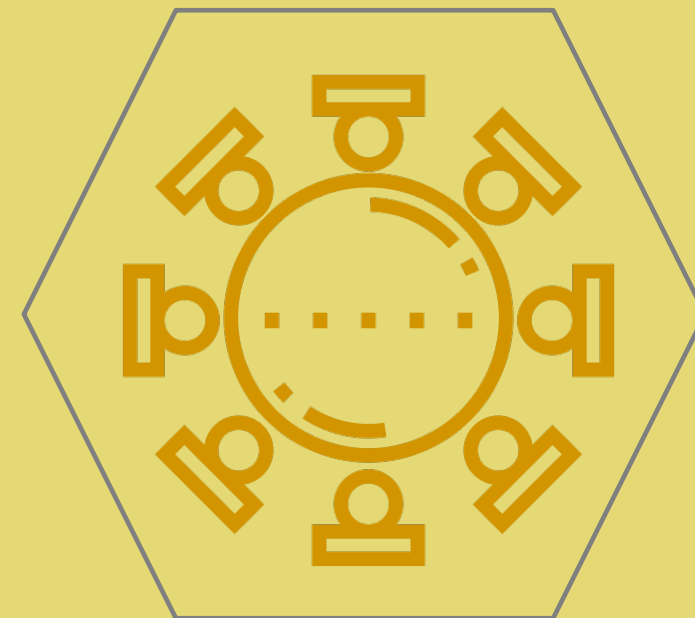
COLLEGIO DEI PROBIVIRI

Risolve amichevolmente eventuali controversie. Composto da:

	data di prima nomina	data di ultima nomina
Baldi Gaetano	2005	2017
Nuzzi Roberta	2017	"
Vismara Luca	2009	"
Zamagni Stefano	2019	"

DIREZIONE GENERALE

	data nomina Direttore	data nomina Dirigente
Piermattei Massimo	1993	2013



Compensi Amministratori, Sindaci e Dirigenti

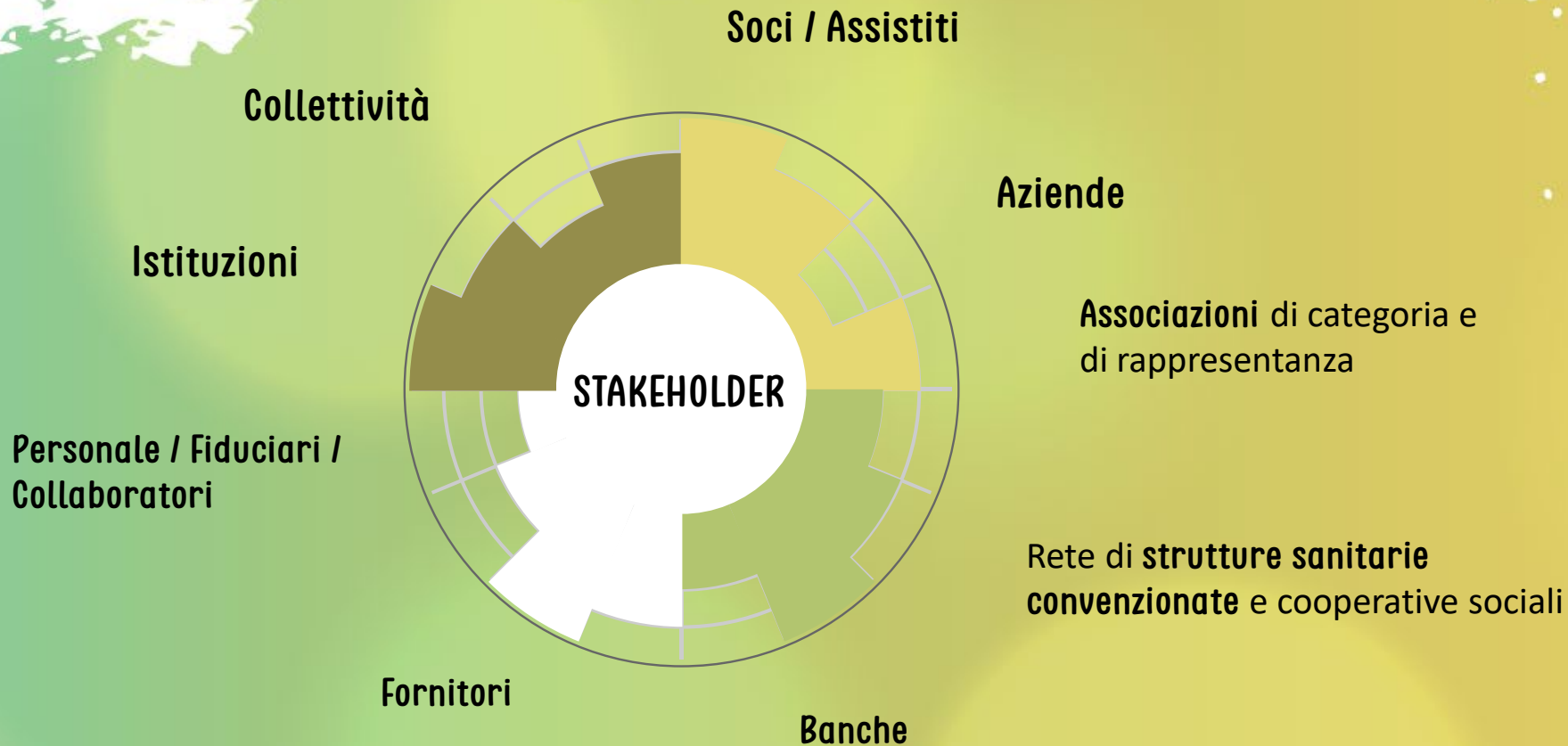
Presidente CdA	€ 60.000
VicePresidente CdA 1/3	€ 20.000
Medaglie di presenza alle riunioni del CdA e C.E.	€ 250

COLLEGIO SINDACALE		Incarico di revisione legale
Presidente Collegio Sindacale	€ 10.000	€ 3.000
Sindaco	€ 7.000	€ 3.000

Direzione Generale	€ 119.700
--------------------	-----------

PRINCIPALI STAKEHOLDER

Conseguire accordi strategici con gli stakeholder per realizzare politiche attive per il benessere sociale dei propri assistiti.



Stakeholder - Portatori di interesse

ASSISTITI

suddivisi tra

- **Soci** ad adesione volontaria

12.000 + 2.500 familiari minorenni

- **Iscritti** alla Sezione Fondo pluriaziendale

37.000



AZIENDE

- con cui sono state realizzate delle specifiche **convenzioni per la copertura sanitaria dei relativi dipendenti** sia in adempimento di un obbligo contrattuale sia come misura di welfare aziendale:

630 circa



Stakeholder - Portatori di interesse

Associazioni




fimiv

FIMIV

CAMPA aderisce dal 1987 alla **FIMIV**, la **Federazione Italiana della Mutualità Integrativa Volontaria**.


La Federazione, cui sono associate oltre 500 Mutue (con circa 1 milione Assistenti), ha lo scopo di promuovere il movimento mutualistico fungendo da rappresentanza delle istanze delle Mutue italiane. Svolge anche un ruolo di promotore di iniziative in ambito legislativo, fiscale e per la diffusione della conoscenza dei servizi mutualistici e dei valori a cui si ispirano. *Presidente e Direttore fanno parte della Presidenza Fimiv.*

CONFCOOPERATIVESANITÀ



CAMPA è membro dal 2010 di **ConfcooperativeSanità**: la Federazione, nata all'interno di Confcooperative, che intende realizzare delle sinergie operative tra Cooperative di Medici, Farmaceutiche, a specializzazione sanitaria e Mutue socio sanitarie, allo scopo di ampliare l'offerta di servizi sanitari, in una logica di sussidiarietà tra sanità pubblica e soggetti non profit. L'obiettivo è realizzare un sistema di welfare sussidiario che pone al centro i bisogni della persona, stimolando comportamenti e stili di vita responsabili, integrando le capacità e le professionalità dei soggetti coinvolti. Oltre al livello nazionale, sono state costituite delle diramazioni regionali. *Il Presidente fa parte del Consiglio nazionale, il Direttore di quello regionale.*

CONFINDUSTRIA EMILIA AREA CENTRO



CAMPA è Socia di **Confindustria Emilia Area Centro**, l'Associazione delle Imprese della provincia di Bologna, Modena e Ferrara aderente a Confindustria.

Stakeholder - Portatori di interesse

CONSORZIO MU.SA.

Il Consorzio MU.SA. è costituito dalle principali Mutue Sanitarie aderenti alla FIMIV; lo strumento consortile permette la realizzazione di coperture collettive rivolte a dipendenti aziendali o ad associazioni di categoria a livello nazionale e la gestione di Fondi sanitari di origine contrattuale. Il Consorzio MU.SA. e la Fimiv hanno realizzato una rete nazionale (capillare in ogni regione italiana) di strutture sanitarie convenzionate che comprende: Case di Cura, Ospedali, Poliambulatori, Centri Diagnostici, Medici Specialisti, Studi Odontoiatrici e Cooperative Sociali. Presso queste strutture i soci e gli assistiti delle Mutue, mediante apposita card, possono effettuare le prestazioni in forma diretta o in forma indiretta con l'applicazione di tariffe preferenziali.



STRUTTURE SANITARIE CONVENZIONATE

CAMPA ha stretto convenzioni con circa 2.500 strutture sanitarie in tutto il territorio italiano, dando la possibilità ai propri Assistiti di fruire di prestazioni sanitarie di qualità a tariffe vantaggiose.

EMIL BANCA / LA BCC

CAMPA è Socia **Emil Banca** dal 2005 e ha messo a disposizione la Copertura Assist dedicata ai Soci Emil Banca.

Emil Banca contribuisce alle iniziative in ambito sociale della Fondazione CAMPA.

Nel 2019 è stata realizzata una nuova Convenzione con **LA BCC** ravennate, forlivese ed imolese per i cui Soci è stata messa a punto la copertura dedicata Salute Serena.



Stakeholder - Portatori di interesse



FORNITORI

Si tratta dei fornitori diversi dagli erogatori di prestazioni sanitarie: consulenti medici, studio consulenza del lavoro, commercialista, legale e poi i fornitori dell'infrastruttura tecnologica hardware, telefonia, software, corrieri e spedizioni, tipografie, agenzie di comunicazione, pubblicità e web.



DIPENDENTI

FIDUCIARI E PROMOTORI



ISTITUZIONI

Anagrafe Fondi Sanitari - Ministero della Salute, Agenzia Entrate per la comunicazione annuale contributi e rimborsi, Mefop, OCPS Bocconi, Assessorato Sanità ER.

COLLETTIVITÀ

CAMPA ha una proiezione rivolta all'intera comunità proprio perché prevede il principio della porta aperta e tutti possono beneficiari dei servizi mutualistici.



Persone che operano per l'Ente

23 DIPENDENTI

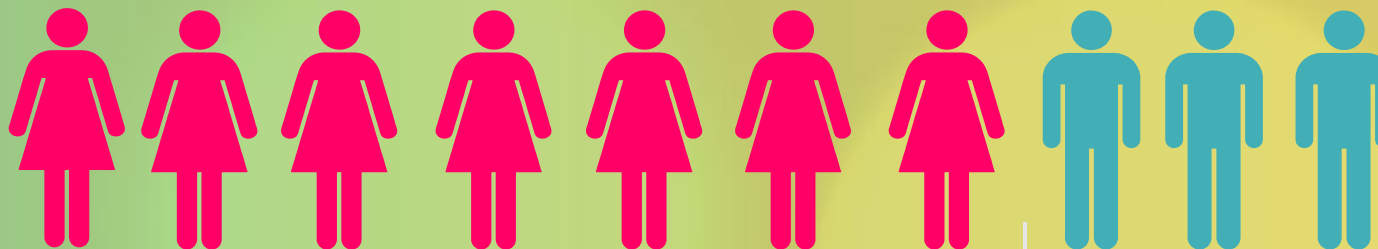


30%



70%

significativa
la prevalenza femminile



Età media
44 anni

10 Laureati
13 Diplomati

5 part time per favorire la
conciliazione vita / lavoro

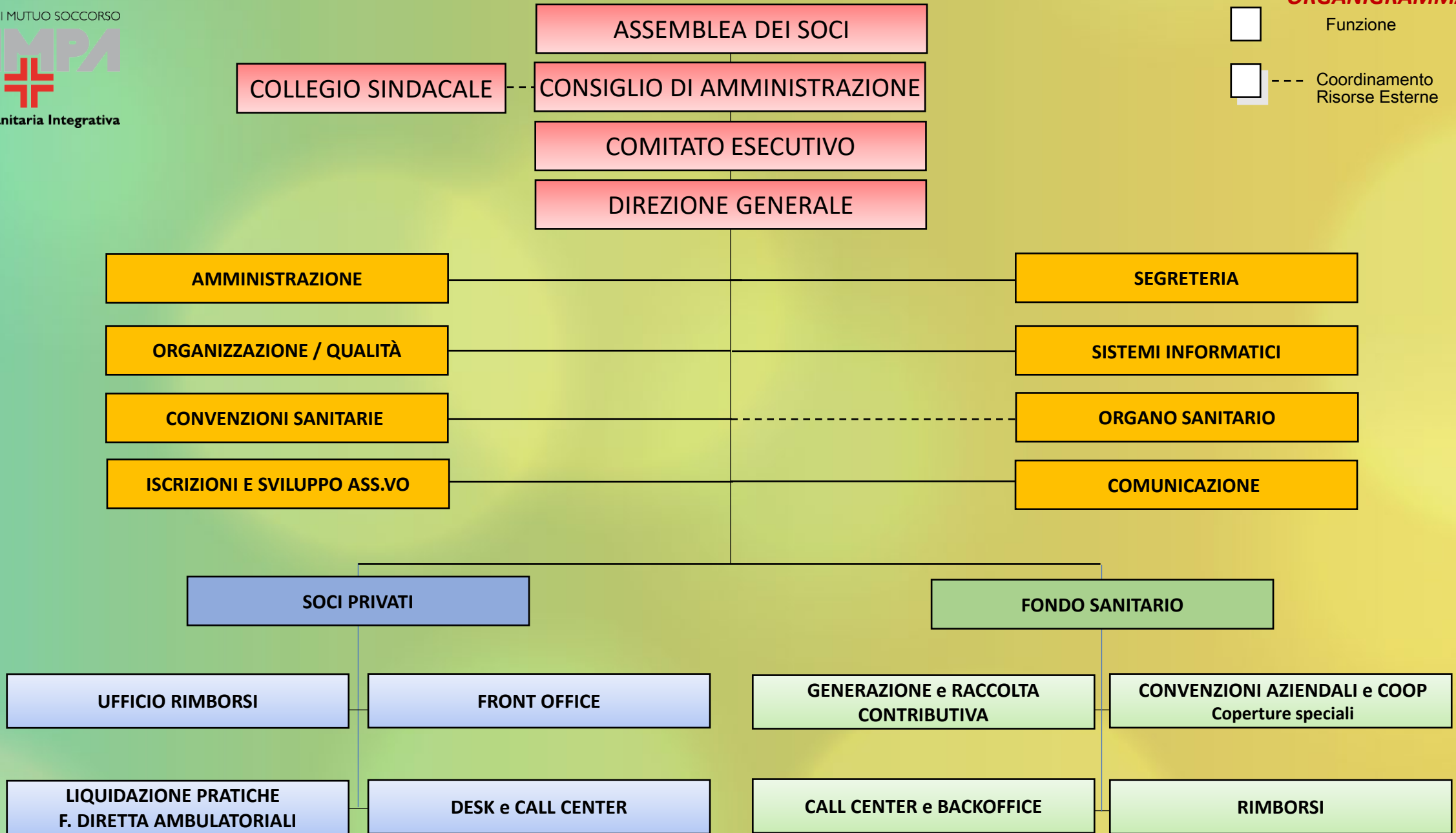
Incremento di 1 dipendente
rispetto al 2019

Età media in servizio 9 anni.
Un dato significativo riguarda
l'anzianità lavorativa dei
dipendenti, sui 23 totali infatti,
13 lavorano all'interno di
CAMPA da più di 5 anni e ben 6
da oltre 15 anni.
I dipendenti restanti (10) sono
all'interno dell'organizzazione
da meno di 5 anni.



☐ Funzione

☐ --- Coordinamento Risorse Esterne



Contratto per lavoratori Enti Terzo Settore e politiche retributive

I lavoratori degli enti del Terzo settore hanno diritto a un trattamento economico e normativo non inferiore a quello previsto dai contratti collettivi (CCNL Terziario).

Il Codice prevede un criterio di proporzionalità in base al quale la **differenza retributiva tra lavoratori non può essere superiore al rapporto di uno a otto**, da calcolarsi sulla base della retribuzione annua lorda.

Alla CAMPA il delta è inferiore a 1 : 6

Così il Codice opera il rafforzamento della **lotta al dumping contrattuale** e garantisce l'assenza degli scopi lucrativi attraverso il principio di proporzionalità tra i diversi trattamenti economici dei lavoratori dipendenti.

Sono svolti **corsi di formazione e riunioni periodiche** in materia di **sicurezza sui luoghi di lavoro** ai sensi del D.lgs. 81/2008.

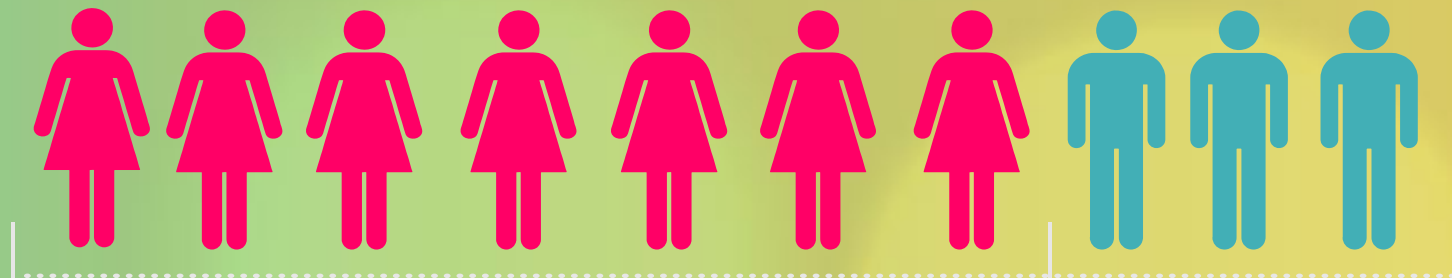


LE AZIONI PER I DIPENDENTI



- Attivati strumenti attivi di conciliazione vita-lavoro, **trasformazione di contratti di lavoro da full-time a part-time per facilitare la gestione della vita privata e familiare dei dipendenti.**
- **Garanzia di una copertura sanitaria integrativa** migliorativa rispetto a quella prevista dal CCNL, riconoscimento dei buoni pasto.
- Assunzione con contratti non precari di giovani under 35 nell'organico. Reinserimento lavorativo di figure che per crisi aziendali avevano perso il posto di lavoro.

I dipendenti CAMPA sono anche Assistiti e quest'identificazione produce maggiore empatia con gli altri assistiti, coinvolgendoli a un confronto non solo dal punto di vista lavorativo.



LE AZIONI PER I DIPENDENTI 2020



Interventi di protezione

Dall'esplosione dell'emergenza, CAMPA tiene informato tutto il personale sulle norme di comportamento, in funzione delle disposizioni dei diversi DPCM. I luoghi di lavoro sono stati periodicamente sanificati e allestiti con tutte le misure per garantire massima sicurezza ai dipendenti (es. divisori). Tutti i dipendenti sono stati regolarmente dotati di mascherine che si aggiungono a quanto previsto quotidianamente, come prodotti igienizzanti per gli uffici e per gli strumenti di lavoro (tastiera, telefono, etc...).

Test sierologico promosso da CAMPA

È stato promosso uno screening mediante test sierologico a carico datore di lavoro in un centro convenzionato.

Smart Working

Attivato lo Smart Working. Ne hanno usufruito a rotazione quasi tutti i dipendenti sia per riduzione del contagio sia per esigenze di gestione dei figli piccoli. In situazione di particolare fragilità sanitaria è stata concessa la possibilità del remote work in via continuativa.

Dotazione di PC Portatili

CAMPA ha assegnato a tutti i dipendenti un pc portatile per consentire il lavoro da casa come fossero in ufficio.

Welfare Aziendale

Previste misure di Welfare Aziendale a favore dei Dipendenti con un budget di 1.000 € a testa per soddisfare bisogni in ambito sanitario, assistenziale, acquisto libri scolastici, abbonamento trasporto pubblico, palestre, tempo libero e viaggi.



Obiettivi e Attività

Rendicontazione attività istituzionale



L'attività istituzionale della CAMPA consiste nel **rimborso** delle prestazioni sanitarie



e **nell'erogazione** delle stesse in **forma diretta**, tramite convenzioni con le strutture sanitarie private e i reparti di libera professione delle strutture sanitarie pubbliche.

Attività Istituzionale

CAMPA realizza il proprio obiettivo di garantire protezione e assistenza sanitaria ai propri assistiti, offrendo un ampio ventaglio di coperture sanitarie che vanno incontro ai diversi bisogni delle persone.



FORMULE DI ASSISTENZA PER PRIVATI E FAMIGLIE

Formule complete per chi vuole tutelarsi per le spese inerenti sia i ricoveri sia le prestazioni diagnostiche:

Assistenza **BASE**: un valido supporto in caso di spese per ricoveri e prestazioni diagnostiche.

Assistenza **PIÙ**: il giusto mix di copertura tra rischi per interventi e prevenzione diagnostica nei centri convenzionati.

Assistenza **PIÙ SMART FAMILY**: la soluzione smart per le famiglie giovani con figli, è rivolta ai nuclei familiari di almeno tre persone tutte di età inferiore ai 55 anni; garantisce il rimborso per interventi, prestazioni specialistiche e diagnostiche, odontoiatria.

Assistenza **ORO**: per chi vuole davvero il massimo della copertura.

Attività Istituzionale



FORMULE DI ASSISTENZA PER PRIVATI E FAMIGLIE

Formule aggiuntive per arricchire la propria tutela:

Assistenza **ODONTOIATRICA**: un aiuto concreto per le spese odontoiatriche più importanti e per la prevenzione.

Assistenza **IGIC - GRANDI INTERVENTI CHIRURGICI**: integra il rimborso delle coperture standard, garantendo il massimale illimitato per i Grandi Interventi Chirurgici.

Assistenza **PROTEGGO Plus**: la copertura per la non autosufficienza permanente.

Formule parziali

Assistenza **AMBULATORIALE/Ambulatoriale PLUS**: per il rimborso delle spese legate alle prestazioni specialistiche e diagnostiche.

Assistenza **RICOVERI/Ricoveri PLUS**: per tutelarsi in caso di ricovero.

Fondo Sanitario Pluriaziendale CAMPA

CAMPA ha istituito al proprio interno una Sezione denominata **Fondo Sanitario Pluriaziendale CAMPA** iscritto all'Anagrafe dei Fondi Sanitari, attraverso il quale gestisce le convenzioni aziendali: Piani sanitari collettivi rivolti ai dipendenti di aziende, banche, enti e cooperative e ai relativi familiari conviventi, conformi ai Fondi contrattuali bilaterali o personalizzati sulla base delle esigenze aziendali.

Al fine di garantire la deducibilità dei contributi versati dal datore di lavoro e dal lavoratore ai sensi dell'art. 51, 2° co. lett. a) del T.U.I.R (D.P.R. 917/1986) e come previsto dal Decreto 17 ottobre 2009 il Fondo deve **garantire il rispetto della soglia del 20% di risorse vincolate sul totale delle erogazioni**. Sono pertanto previste: prestazioni socio assistenziali per le persone non autosufficienti e per il recupero della temporanea inabilità, e in particolare l'assistenza odontoiatrica. Il Fondo Sanitario Pluriaziendale CAMPA rispetta i requisiti del 20% delle risorse vincolate sul totale delle risorse destinate alle coperture, consentendo alle Aziende la deducibilità fiscale dei contributi versati. Il Fondo Sanitario non ha personalità giuridica autonoma, ma costituisce una Sezione di attività della Mutua con cui opera in regime di mutualità mediata.



Piani sanitari collettivi aziendali

CAMPA anche nel 2010 ha messo a disposizione di aziende, banche, enti e cooperative

oltre 50 Piani sanitari collettivi aziendali:

- alcuni personalizzati per singole aziende,
- altri che ricalcano i Piani sanitari garantiti dai **Fondi sanitari bilaterali delle varie tipologie contrattuali: servizi, logistica, metalmeccanica, multiservizi, cooperative sociali, ecc.**
- altri creati ad hoc da CAMPA in maniera modulare:
- **Smeraldo, Acquamarina, Corallo, Topazio, Diamante,**
- altri integrativi al FASI o ad altri Fondi,
- e Piani sanitari di welfare aziendale.



CONVENZIONI AZIENDALI

CAMPA ha realizzato numerosi accordi e convenzioni Aziendali, mettendo a disposizione Piani sanitari collettivi rivolti ai Dipendenti aziendali o ai soci e clienti di Associazioni di categoria e di rappresentanza, oltre che di Istituti bancari. Quelle maggiormente significative:

ACANTHO	CONFINDUSTRIA EMILIA AREA CENTRO	MECCANICA NOVA
AEROPORTO GENOVA	COOP CONFCOOPERATIVE E.R.	NUOVO IMAIE
BOLOGNA FIERE SERVIZI	COOPERFIDI	OBER
BOLOGNA FIERE ENGINEERING	EMIL BANCA	OROBICA FINANCE
CARIFERMO	ESSEGI SOFTWARE	PLASTOD
CAVINA STUDIO TECNICO	FATA EUROTEC	PROGEL
CAVIRO	FONDO COOPERSALUTE	PROVVIDENZA (Villa Teresa)
CCIAA BO e CCIAA RA	GLOBAL PAYMENTS	PS MOBILE
CENTRO EDITORIALE DEHONIANO	GRUPPO FANTI	TAS GROUP
CNA IMOLA	GRUPPO INFORMATICO BOLOGNESE	VISION TECH
CMCC (Centro Europeo Cambiamenti Climatici)	LA BCC Credito Cooperativo	VISIONNAIRE HOME F.
CONFARTIGIANATO RAVENNA	LESEPIDADO	ZAPPETTIFICIO MUZZI



Attività rilevanti 2020

Misure straordinarie per
emergenza pandemia Covid

Accordo di sviluppo
Vicenza Welfare

Potenziamento copertura per la
non auto sufficienza Proteggo
plus grazie all'accordo con
PosteVita

Accordi di mutualità mediata con le SMS
IRIS, Mutuitalia, Mutua Con Te

Convenzioni con BCC

Progetto mutualistico
Confcooperative ER

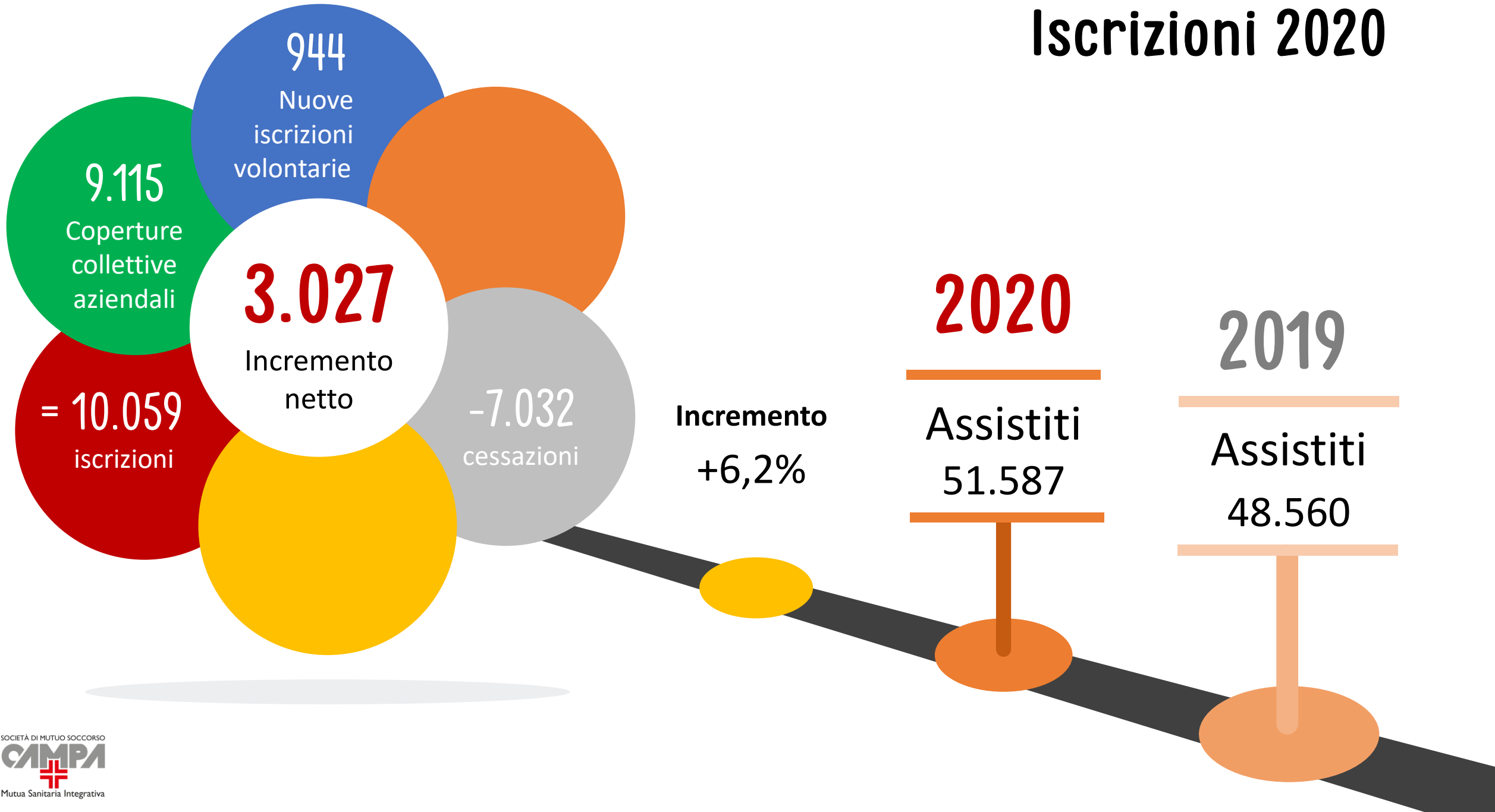


Totale assistiti al 31.12.2020

51.587

**Compagnie sociale
consistenza e
composizione
SVILUPPO
ASSISTITI**

Iscrizioni 2020



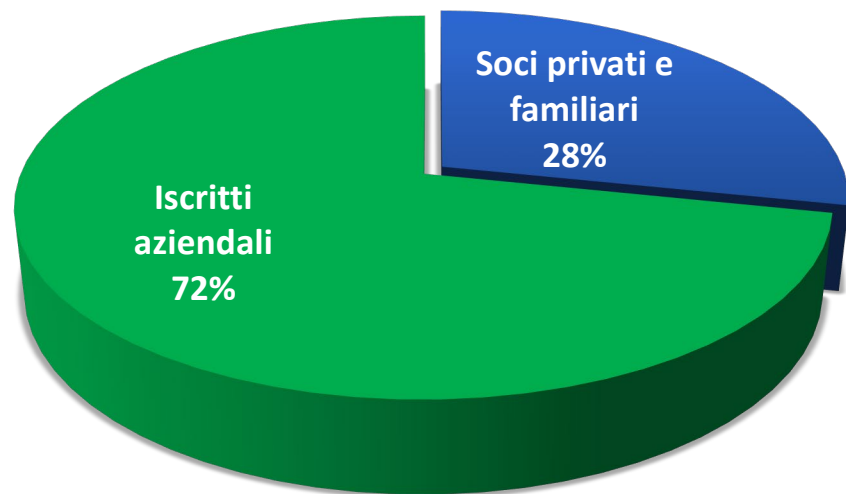
Composizione assistiti 2020

- Coperture adesione volontaria 14.576
- Piani Fondo Sanitario pluriaziendale 37.011

Tot. assistiti 51.587

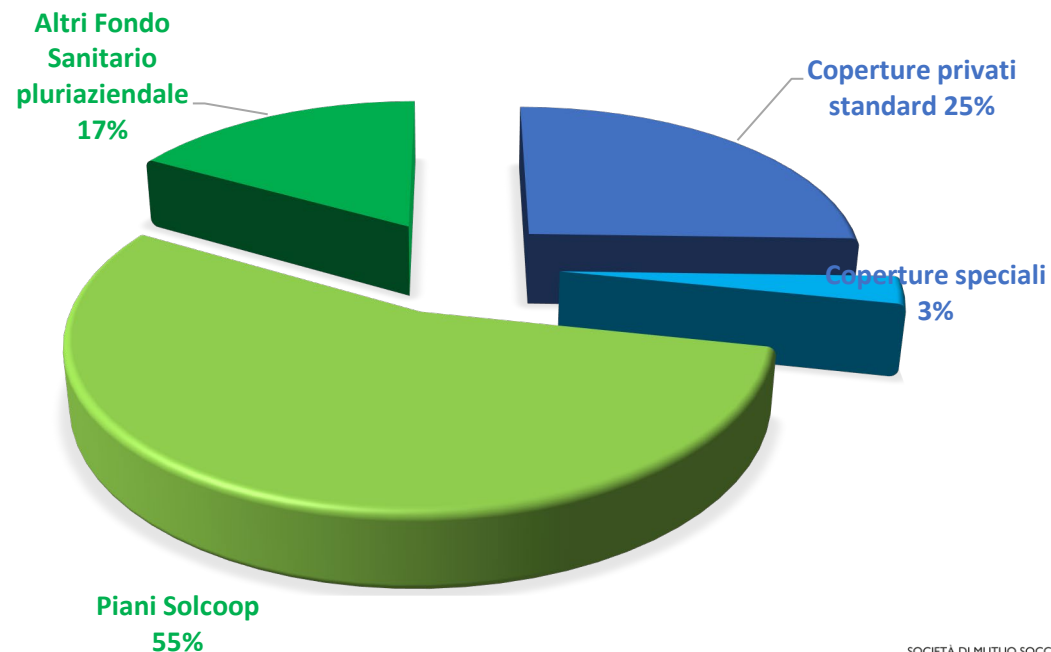
Al 31.12.2020 risultano 37.011 iscritti attivi al Fondo Sanitario CAMPA: pari al 71,7% di tutto il complesso degli assistiti: in crescita rispetto al 69,9% del 2019. Gli iscritti derivanti da convenzione aziendale considerando le iscrizioni e le cessazioni sono aumentati nel corso del 2020 di 3.078 unità (+9%).

Soci privati ad. volontaria e iscritti convenzione aziendale



■ Soci privati e familiari ■ Iscritti aziendali

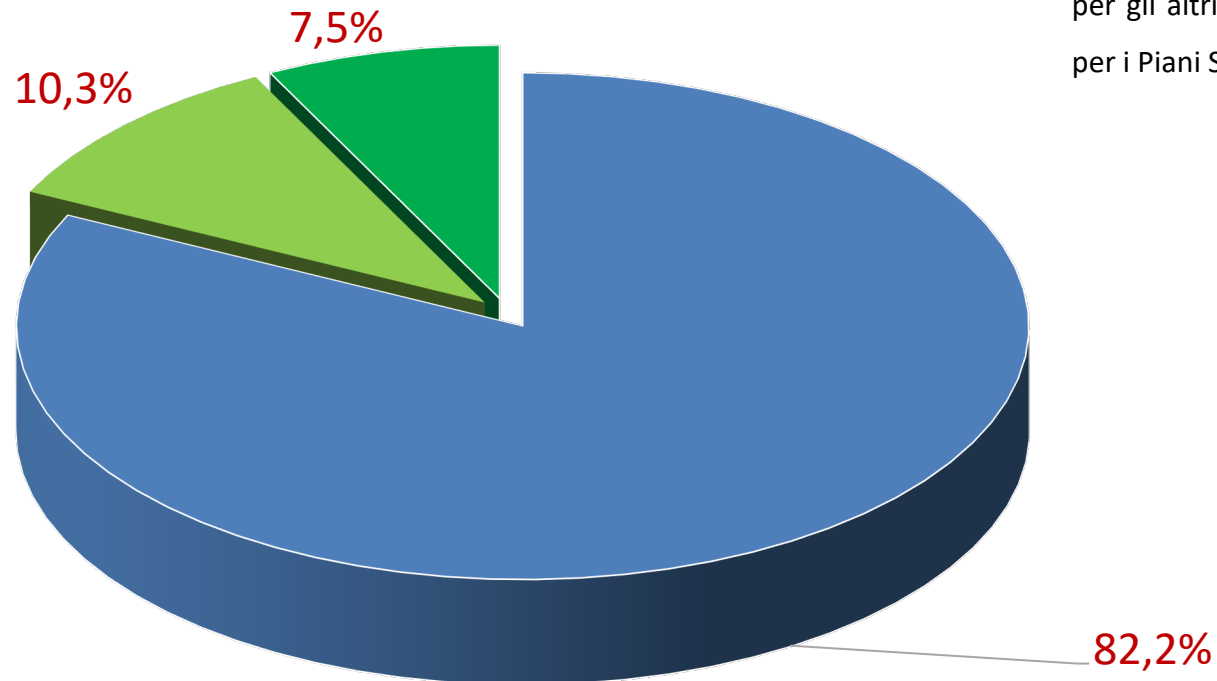
DETTAGLIO



Suddivisione raccolta contributiva 2020



La suddivisione % della raccolta contributiva evidenzia un lieve incremento di 1/2 punto % a testa per le adesioni volontarie e per gli altri Piani collettivi aziendali e una riduzione di un punto per i Piani Solcoop.



■ Coperture adesione volontaria ■ Coperture Solcoop ■ Altre coperture Fondo

" I Soci volontari, 28% degli assistiti, versano l' 82% del totale della raccolta contributiva "

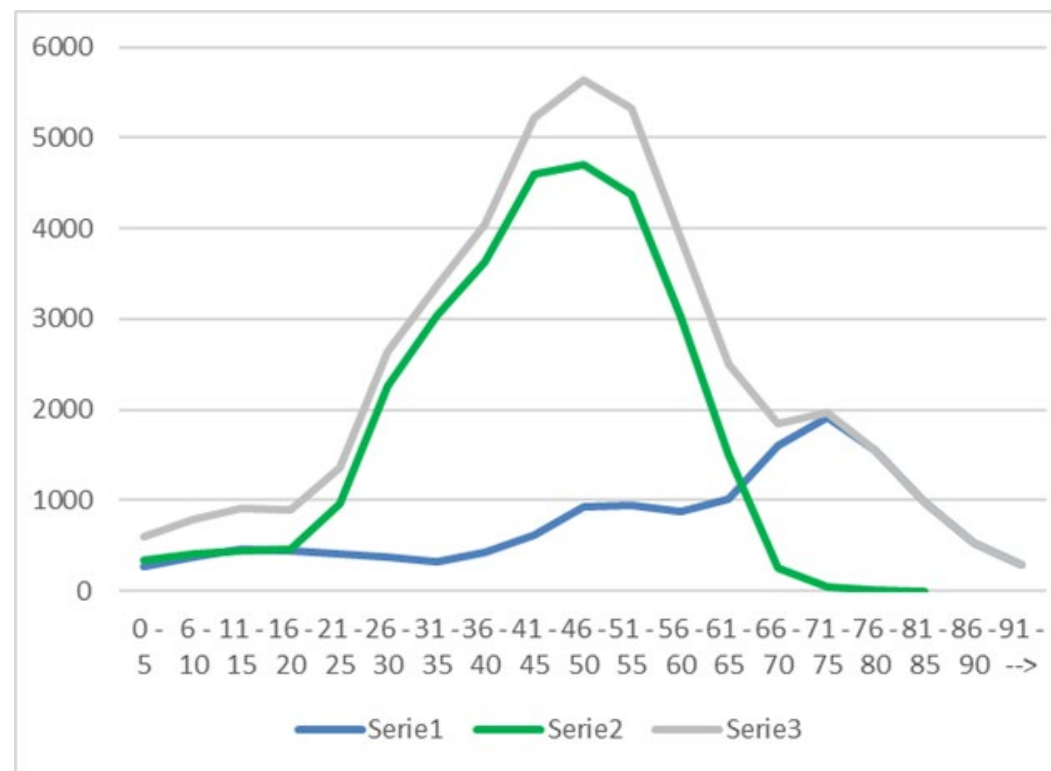
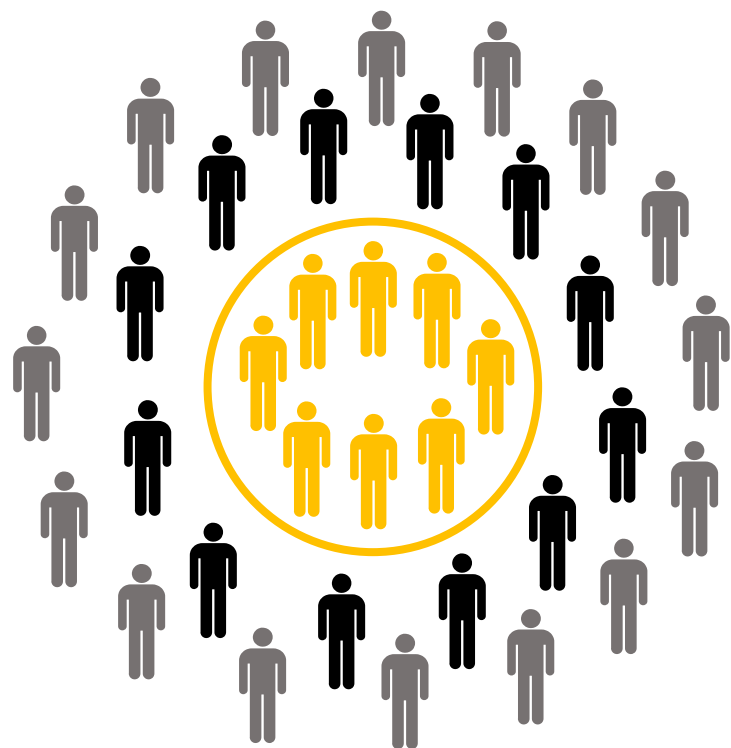
Suddivisione % per fascia di età complesso assistiti



Assistiti	0 - 25 anni	26 - 50 anni	51 - 65 anni	66 - 75 anni	oltre 75 anni
2020	9,6%	47%	28,8%	7,8%	6,8%
2019	10,0%	46,2%	28,1%	8,3%	7,4%
variazione	-0,4% ↓	+0,8% ↑	+0,7% ↑	-0,5% ↓	-0,6% ↓

L'età media degli assistiti CAMPA è lievemente diminuita a **47,6** anni

Suddivisione % per fascia di età complesso assistiti



In blu i Soci ad adesione volontaria

In verde gli iscritti collettivi aziendali

In grigio la somma di tutti gli assistiti

Distribuzione assistiti nelle Province



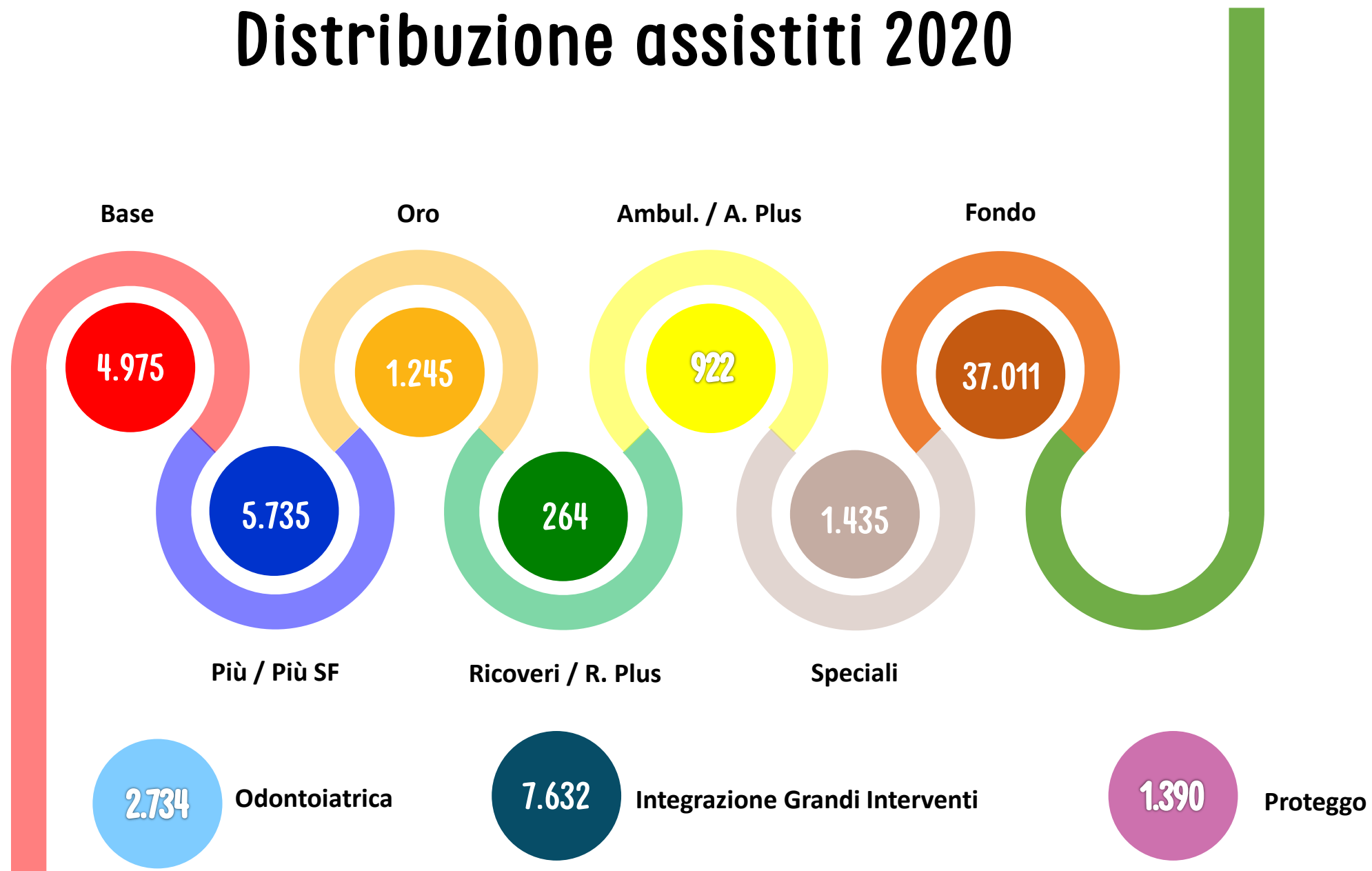
1. Bologna
2. Ravenna
3. Piacenza
4. Milano
5. Modena
6. Parma
7. Vicenza
8. Forlì Cesena
9. Roma
10. Rimini
11. Reggio-Emilia
12. Ferrara
13. Brescia
14. Genova
15. Sassari
16. Firenze
17. Fermo
18. Verona
- Altre



%

14.271	28%
3.392	7%
3.366	7%
3.261	6%
3.001	6%
2.969	6%
2.409	5%
1.951	4%
1.879	4%
1.649	3%
1.532	3%
987	2%
774	2%
580	1%
443	1%
439	1%
376	1%
355	1%
7.953	15%
51.587	100%

Distribuzione assistiti 2020



Risultati

Nel 2020 si è registrata una riduzione della percentuale delle risorse restituite agli assistiti passata dal 85% al 71%.

Ciò non è indice di una minore capacità di rispondere ai bisogni o di una strategia adottata, ma è avvenuto come conseguenza della pandemia da Coronavirus, che ha diminuito sensibilmente la possibilità di accedere alle prestazioni sanitarie sia nel SSN, ma anche nel privato da parte dei Soci che quindi ha portato ad un calo delle richieste alla CAMPA.



Iniziative a favore degli Assistiti

In stretta sintonia con la propria mission e alla luce dell'emergenza sanitaria determinata dalla diffusione pandemica del Coronavirus, CAMPA ha realizzato importanti iniziative a favore dei propri Soci e Assistiti:

ASSISTITI Iscritti al Fondo Sanitario

Previsto un contributo economico in caso di contagio da Coronavirus, attivando senza alcun costo aggiuntivo, le seguenti garanzie:

Indennità giornaliera per ricovero in caso di positività

Diaria da isolamento domiciliare

Prestazioni Post ricovero Terapia intensiva

SOCI Privati

Tutela specifica per la diagnosi del contagio da Covid-19

Test sierologici e Tamponi COVID-19

Previsto un rimborso per i Test Sierologici e i tamponi eseguiti privatamente, oltre che nelle formule tradizionali (Ass. Ricoveri escluse) anche in alcune Convenzioni Aziendali.

Diarie da ricovero per Covid

per le formule Più, SmartFamily e Oro.

CAMPA e COVID

PRESTAZIONI COVID 2020

Etichette di riga	Importo Liquidato	Conta Assistiti Pratiche
AMBULATORIALE	83.392,24	1867
ANALISI DI LABORATORIO	83.392,24	1867
TAMPONE COVID-19	41.317,50	960
TEST SIEROLOGICO QUANTITATIVO COVID-19	20.666,64	440
TEST SIEROLOGICO RAPIDO COVID-19	21.408,10	775
SUSSIDI	127.680,00	211
INDENNITA SOSTITUTIVA COVID-19	124.680,00	210
INDENNITA' RICOVERO GIORNALIERA COVID-19	35.080,00	50
ISOLAMENTO DOMICILIARE COVID-19	89.600,00	160
SUSSIDIO INVALIDITA / DECESSO	3.000,00	1
SUSSIDIO PER DECESSO COVID-19	3.000,00	1
Totale complessivo	211.072,24	2.077

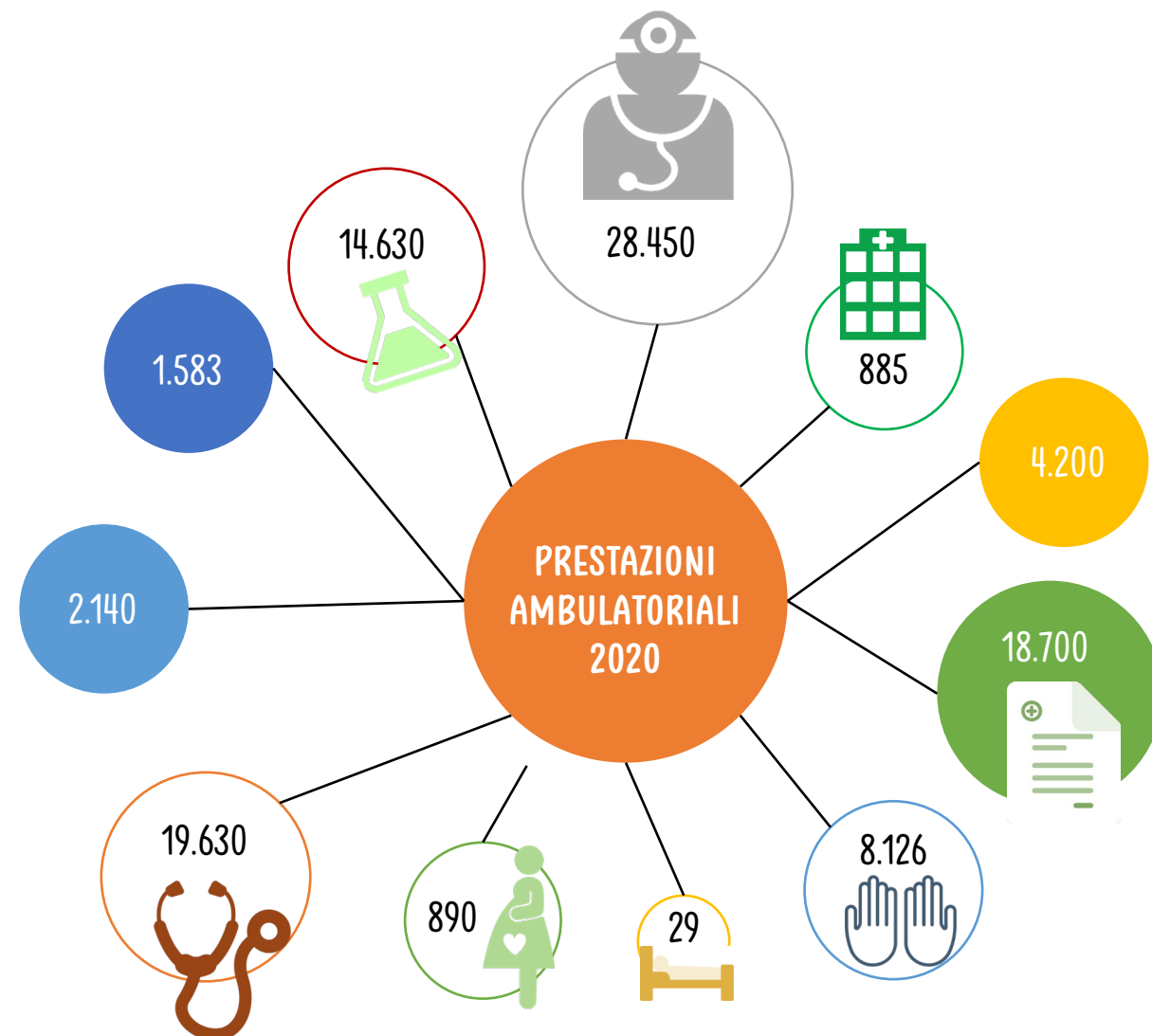
Analisi Erogazioni Sanitarie



PRESTAZIONI SANITARIE	2020 NUMERO CASI	2020 €uro EROGATI	2019 €uro EROGATI	Variazione	VARIA ZIONE %	% di rimborso 2020	% di rimborso 2019
RICOVERI CHIRURGIA (+ IGIC)	576	€ 3.385.000,00	€ 3.799.600,00	-€ 414.600,00	-11%	68,0%	70,0%
RICOVERI MEDICINA (+ esami sped.)	278	€ 563.000,00	€ 693.000,00	-€ 130.000,00	-19%	34,0%	33,0%
PRESTAZIONI AMBULATORIALI	99.263	€ 6.962.000,00	€ 8.196.000,00	-€ 1.234.000,00	-15%	69,0%	70,0%
ODONTOIATRIA	6.736	€ 930.000,00	€ 1.064.000,00	-€ 134.000,00	-13%	46,0%	49,0%
SUSSIDI con IMA	1.268	€ 690.000,00	€ 508.000,00	€ 182.000,00	36%	47,0%	41,0%
TOTALE	108.121	€ 12.530.000,00	€ 14.260.600,00	-€1.730.600,00	-12%	62,0%	63,0%

Prestazioni Specialistiche Ambulatoriali 2020

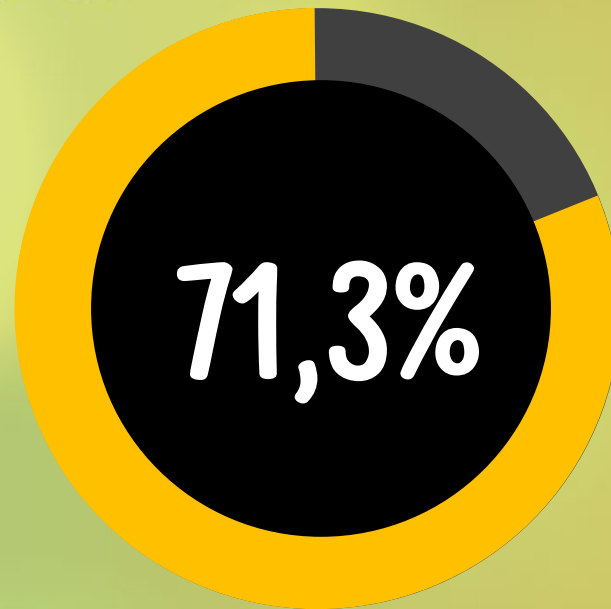
	Importi	n. Prestazioni
VISITE SPECIALISTICHE	€ 1.827.000	28.450
ESAMI DIAGNOSTICI	€ 1.120.000	19.630
ANALISI DI LABORATORIO	€ 990.000	14.630
ESAMI ALTA SPECIALIZZAZIONE	€ 817.700	4.200
INTERVENTI AMBULATOR.	€ 611.000	885
TERAPIA FISICA	€ 565.000	8.126
TICKET	€ 543.000	18.700
INTERVENTI MINORI	€ 300.000	1.583
GRAVIDANZA E MATERNITÀ	€ 106.000	890
ALTRE PRESTAZ. AMBULAT. + terapie oncologiche	€ 79.000	2.140
PRESTAZ. AMBULAT. PRE/POST INTERVENTO	€ 3.500	29
TOTALE	€ 6.962.200	99.263



Rapporto Erogazione / Contributi

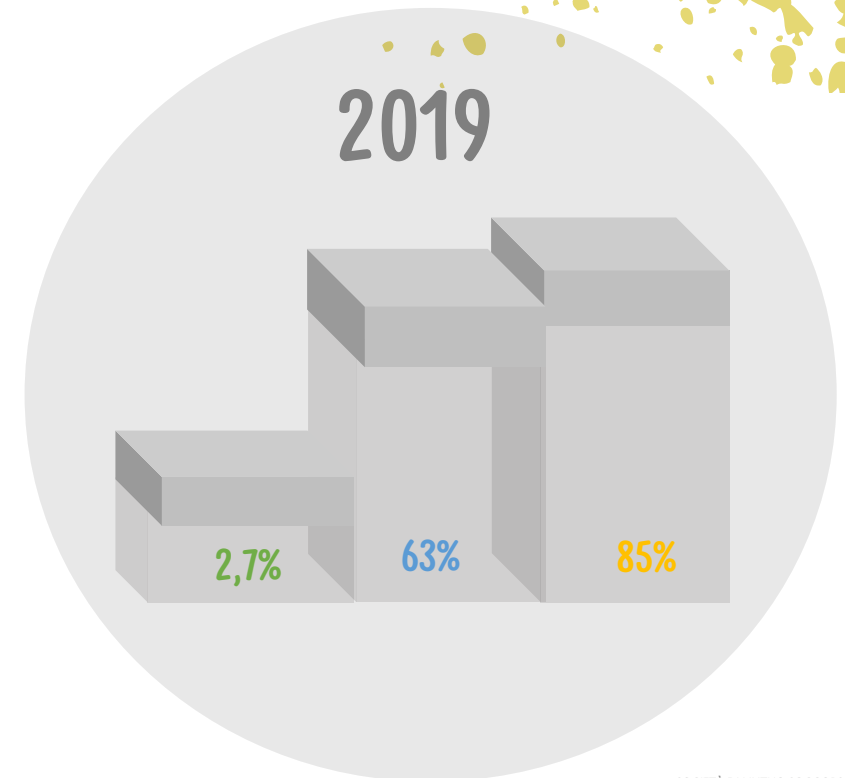
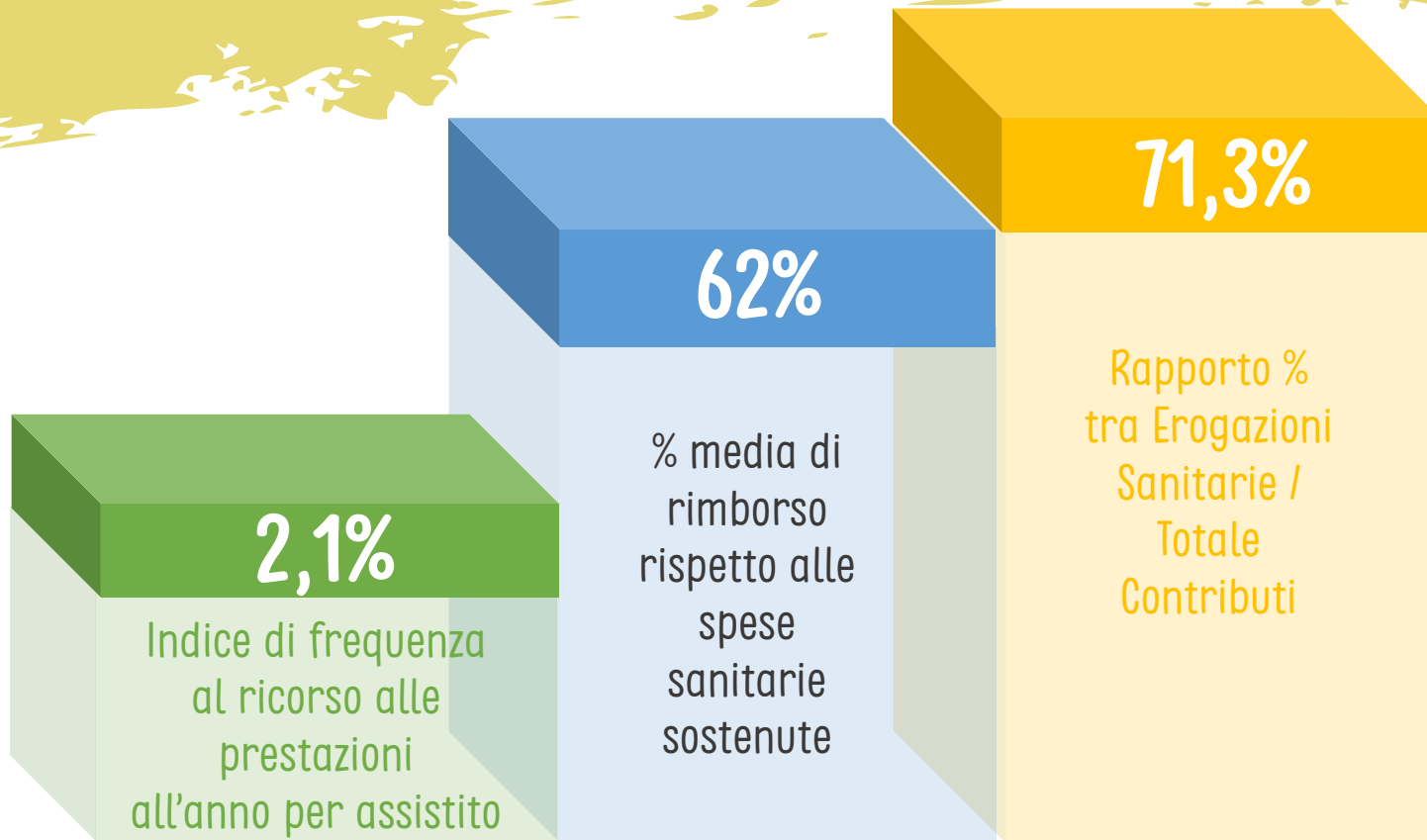
Formula / Piano Assistenza	Assistiti	Contributo medio € p.c.	2020	2019
Assistenza Base	4.975	772	73%	86%
Assistenza Ricoveri / Plus	264	470	70%	45%
Ass.za Ambulatoriale / Plus	922	461	65%	84%
Assistenza Più	4.542	1.169	76%	88%
Ass. Più Smart Family	1.193	535	73%	89%
Ass. Oro	1.245	2.076	74%	98%
Totale	13.141	950	74%	89%
Coperture Speciali	1.435	245	65%	73%
Coperture Fondo Aziendale	37.011	85	55%	67%
Ass. Odontoiatrica	2.734	156	84%	92%
IGIC	7.632	57	100%	100%
Media Complessiva	51.587	341	71,3%	85%

Come sono state redistribuite le risorse nella gestione 2020

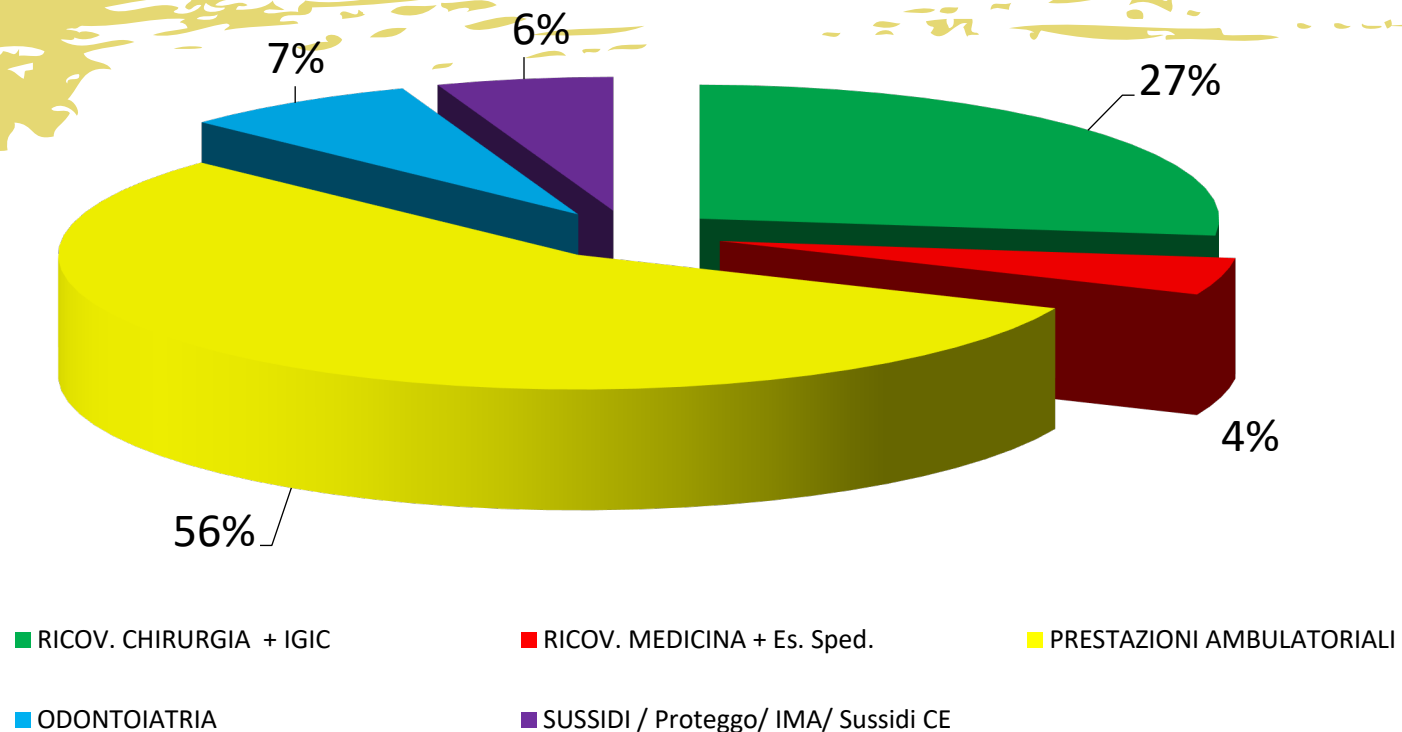


Rapporto Erogazioni / Contributi

Dati Statistici 2020



Suddivisione % Prestazioni Sanitarie 2020



Rispetto al 2019 diminuisce di un punto % a testa l'Area Ricoveri in Medicina e l'Area specialistica ambulatoriale e cresce di due punti % l'Area Sussidi.

ENTRATE		Euro	
CONTRIBUTI di ASSISTENZA SANITARIA	€	3.127.483,00	
TOTALE ENTRATE		€	3.127.483,00
USCITE		Euro	
EROGAZIONI SANITARIE			
Ricoveri	€	60.280,00	
Diarie Da Ricovero	€	34.950,00	
Integrazione Grandi Interventi Chirurgici	€	44.219,00	
Prestazioni Special. Ambulatoriali	€	840.298,00	
Lenti Correttive e protesi acustiche	€	24.500,00	
1. Prestazioni Sociali a rilevanza Sanitaria			
<i>a) Protesi e tutori</i>	€	968,00	
<i>b) Indennità COVID da isolamento domiciliare / ricovero / T.I.</i>	€	128.780,00	
<i>c) Indennità malattie e infortuni, + Indennità Invalidità e decesso + Itc</i>	€	63.792,00	
2. Prestazioni Sanitarie a rilevanza Sociale			
<i>Ass. Infermieristica + Prestazioni sanitarie pre post ricovero, Trasporto Sanitario</i>	€	5.477,00	
3. Prestazioni finalizzate al recupero salute			
<i>Terapie Fisiche Riabilitative</i>	€	46.629,00	
4. Odontoiatria			
Prestazioni Odontoiatriche	€	483.422,00	
TOTALE EROGAZIONI SANITARIE		€	1.733.315,00
ONERI DIVERSI DI GESTIONE	€	1.094.168,00	
ACCANTONAMENTI A FONDI RISCHI E RISERVA	€	300.000,00	
TOTALE USCITE		€	3.127.483,00

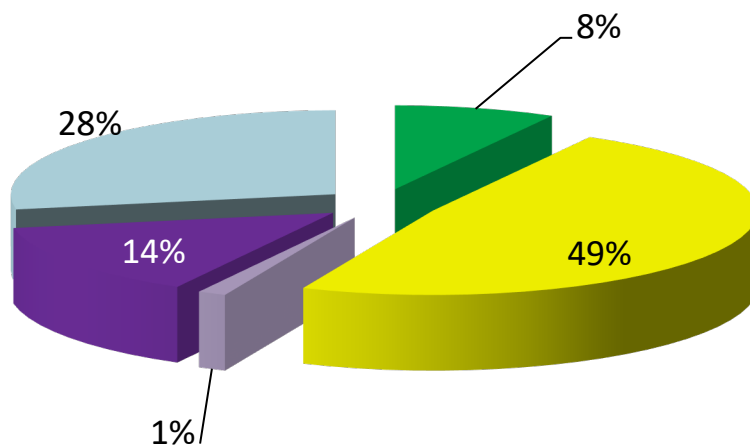
€ 729.068,00 42,06%

RENDICONTO SEZIONE FONDO SANITARIO PLURIAZIENDALE CAMPA

FONDO SANITARIO PLURIAZIENDALE CAMPA



Suddivisione % prestazioni sanitarie Fondo Sanitario CAMPA 2020



- RICOVERI + igic
- PRESTAZIONI AMBULATORIALI
- SUSSIDI (Lenti)
- PRESTAZIONI SOCIOSANITARIE
- ODONTOIATRIA

Le **prestazioni vincolate** comprendenti le prestazioni sociali a rilevanza sanitaria, le prestazioni sanitarie a rilevanza sociale le terapie fisiche e riabilitative e le prestazioni odontoiatriche **sono** state 729.068 € **pari al 42,06%** sul totale delle risorse destinate alla copertura, garantendo così il rispetto della percentuale minima del 20% delle prestazioni vincolate prevista dal Decreto sui Fondi sanitari.

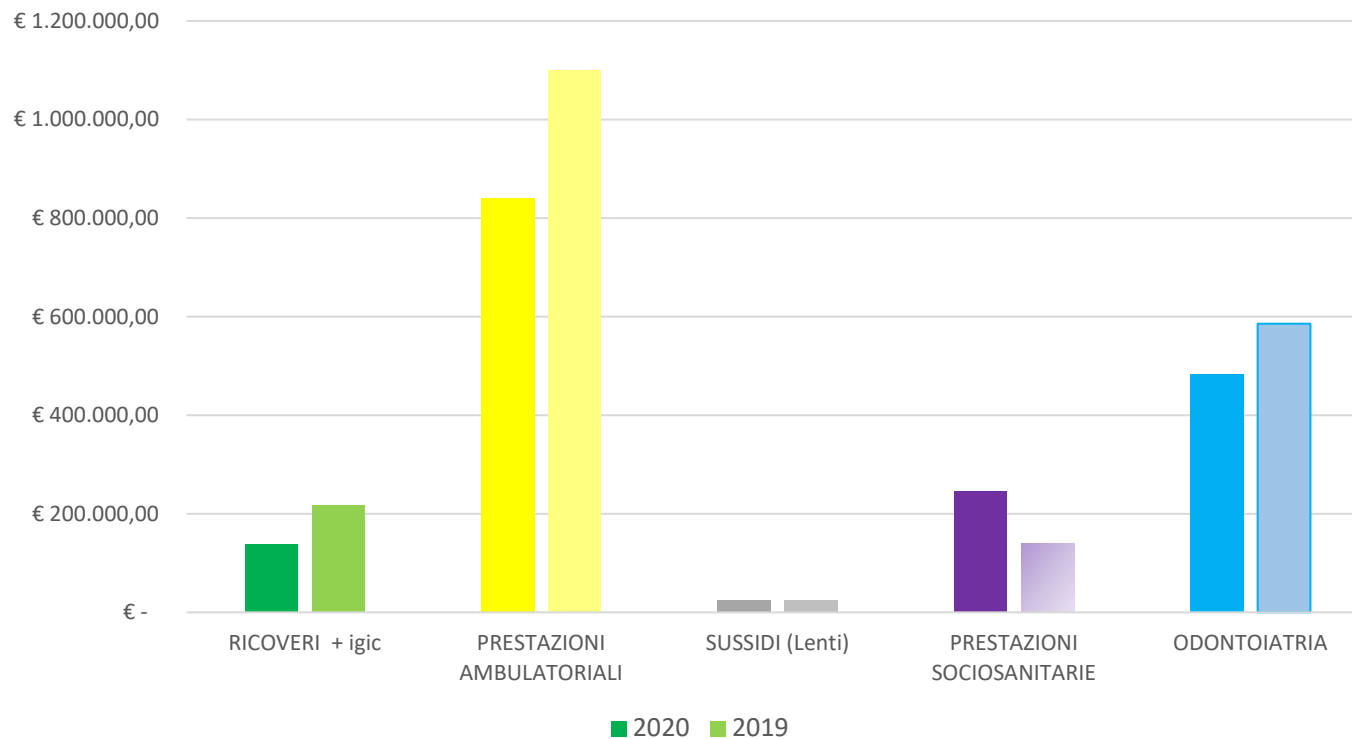
L'emergenza Covid con il riconoscimento delle diarie ha fatto aumentare le prestazioni socio-assistenziali.

Le erogazioni sono state pari al 55,4 % delle contribuzioni (*67,8% nel 2019*).

FONDO SANITARIO PLURIAZIENDALE CAMPA



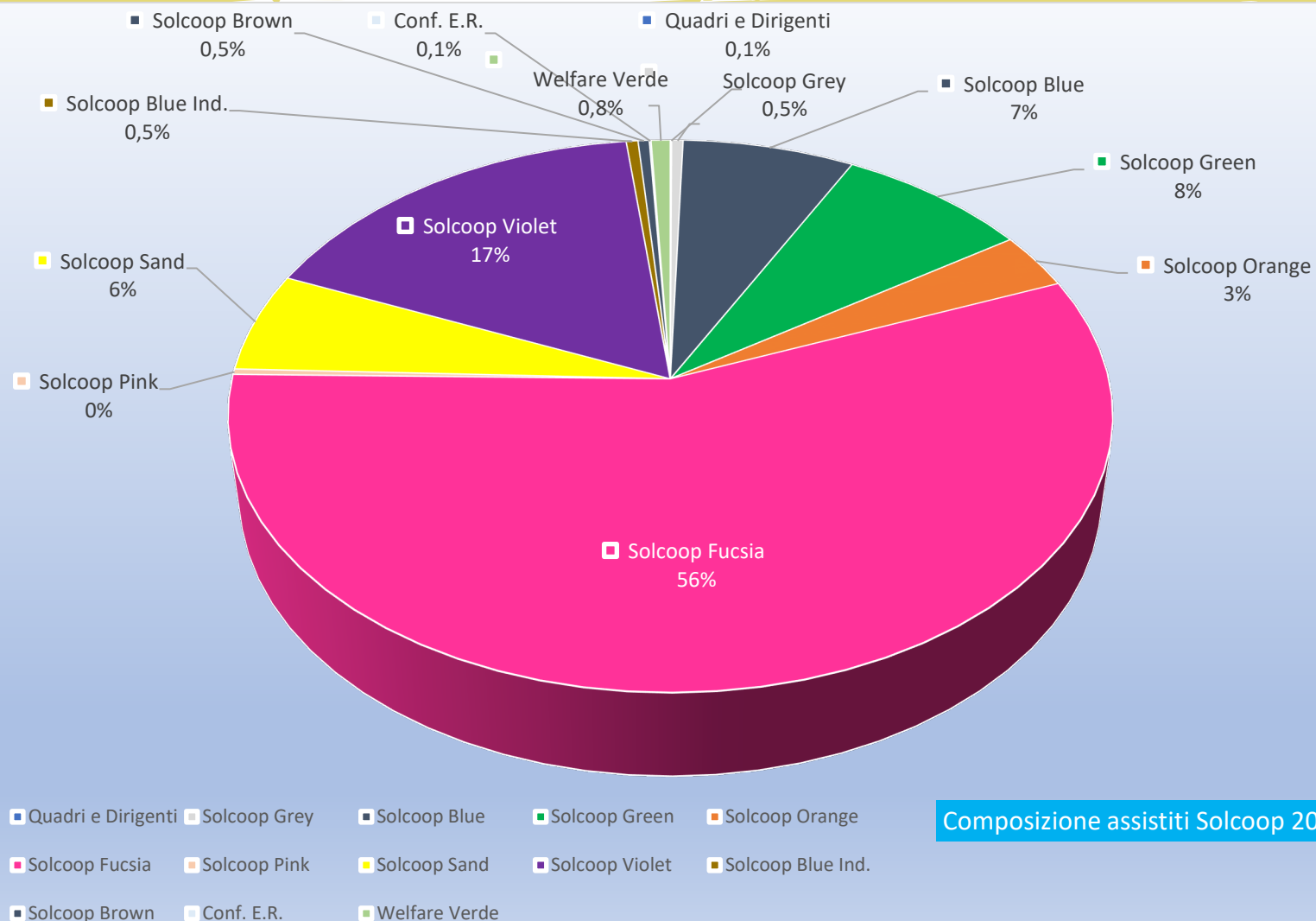
Variazione prestazioni sanitarie 2020-2019 Fondo



Le prestazioni sanitarie presentano una riduzione per Area Ricoveri e Prestazioni Ambulatoriali, diminuite rispettivamente di 3 e 4 punti % a favore delle *Prestazioni sociosanitarie*.

Ass. Odontoiatrica in calo, ma % analoga al 2020.

Sezione Solcoop



Nell'ambito del progetto mutualistico di Confcooperative, **CAMPA** anche nel 2020 ha messo a disposizione 14 diversi Piani Sanitari per le varie tipologie contrattuali dei lavoratori delle Associazioni e Cooperative di Confcooperative ER. Al 31.12.2020, gli iscritti alle coperture Solcoop nell'apposita Sezione del Fondo rivolta ai dipendenti e soci lavoratori delle Coop Confcooperative Emilia-Romagna più le strutture associative provinciali e quella regionale, risultano **28.358** contro i 27.897 del 2019 (in crescita di 461 unità pari a + 1,65%).

Sezione Solcoop



EROGAZIONI TOTALI 2020	Importo Richiesto	Importo Liquidato	Numero Prestazioni	Liquidato su Richiesto
PRESTAZIONI SPECIALISTICHE AMBULATORIALI	627.975	441.577	9.327	70%
ODONTOIATRIA	605.342	311.530	2.230	51%
RICOVERI CHIRURGIA / PARTO / COVID-19	44.306	44.306	98	100%
SUSSIDI	120.886	107.202	190	89%
ALTRI SERVIZI ASSISTENZIALI + RETE CONVENZIONI		32.000		
TOTALE COMPLESSIVO	1.398.508	936.615	11.845	67%

La % media di rimborso rispetto al costo delle prestazioni nel 2020 è stata del 67%, evidenziando il buon livello di performance delle coperture e mostrando così la loro efficacia nel rispondere ai bisogni dei Soci e dei lavoratori delle cooperative.

In un anno caratterizzato dalla pandemia, vi è stata una generale maggiore difficoltà di accesso alle prestazioni sanitarie del SSN, impegnato nell'affrontare l'emergenza. Tuttavia, i Piani Solcoop hanno garantito un sostegno ai lavoratori colpiti dal virus riconoscendo sia diarie da isolamento domiciliare sia da ricovero in reparto ordinario o in terapia intensiva.

Complessivamente i sussidi erogati per il Covid-19 sono stati pari circa a 90.000 € (quasi il 10% del totale delle erogazioni).

Altre attività strumentali

Attività finanziaria

Politiche di investimento

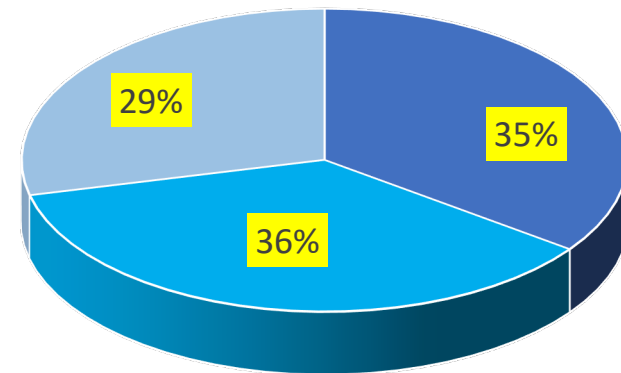
CAMPA investe le giacenze liquide: una parte di queste sono considerate immobilizzazioni finanziarie e investite in titoli a medio/lungo termine che vengono portati a scadenza e coincidono con le riserve.

Un'altra parte delle giacenze rientrano nell'attivo circolante.

L'obiettivo è investire questa liquidità per ricavare risorse aggiuntive per il perseguimento delle finalità istituzionali che tuttavia, con gli attuali tassi, ha un peso inferiore all'1% rispetto al Rendiconto complessivo. L'altro elemento è garantire la conservazione del capitale, scelta che è ritenuta prioritaria rispetto al rendimento finanziario.

In sintonia con le linee sugli investimenti delle giacenze liquide deliberate dal CdA, si è confermata anche per il 2020 la politica di operare con strumenti assolutamente prudentiali con l'obiettivo di avere un'adeguata redditività delle giacenze liquide disponibili, ma adottando profili di massima sicurezza per la conservazione del valore del patrimonio.

Suddivisione investimenti finanziari e giacenze liquide al 31.12.20



- Medio Termine BTP - Obbligazioni bancarie > 2 anni, oro
- Investimenti Fondi e Prodotti assicurativi con conservazione capitale + spread liquidabili in 30 gg
- Liquidità in c/c bancari e postali

Altre attività strumentali

Attività promozionali

CAMPA ha svolto un'attività di promozione dei propri servizi attraverso investimenti di carattere pubblicitario con campagne su autobus, quotidiani locali, riviste specializzate, cartellonistica e sponsorizzazioni di iniziative sociali a favore ad esempio di LILT e ANT nell'ambito del budget previsto dal Bilancio di Previsione.

Sono state realizzate convenzioni con l'ordine Ingegneri di Bologna attraverso la presenza sulla loro rivista di categoria e l'organizzazione di apposito seminario di presentazione.

Sono state realizzate numerose convenzioni aziendali (copertura collettiva dipendenti) grazie anche al supporto della rete degli Uffici Fiduciari vd. Vicenza.

Altre attività strumentali

Spese di promozione e propaganda

Le spese di promozione e propaganda per il 2020 sono ammontate a € 120.630 suddivise in 3 macroaree:

CAMPAGNE PUBBLICITARIE STAMPA SU QUOTIDIANI E RIVISTE DI DIFFUSIONE NAZIONALE

Il Sole 24 Ore consente una diffusione nazionale con un beneficio di posizionamento anche nelle aree geografiche in cui sono presenti i nostri Uffici Fiduciari con un target di riferimento che contempla anche aree di interesse legate al welfare aziendale.

Sono state effettuate delle inserzioni pubblicitarie di diffusione nazionale anche con *Il Resto del Carlino* e *Corriere della Sera*. Di diffusione nazionale anche lo spazio pubblicitario all'interno della rivista *Elisir*, rivolta anche ai nostri Soci.

CAMPAGNE PUBBLICITARIE STAMPA CON DIFFUSIONE LOCALE

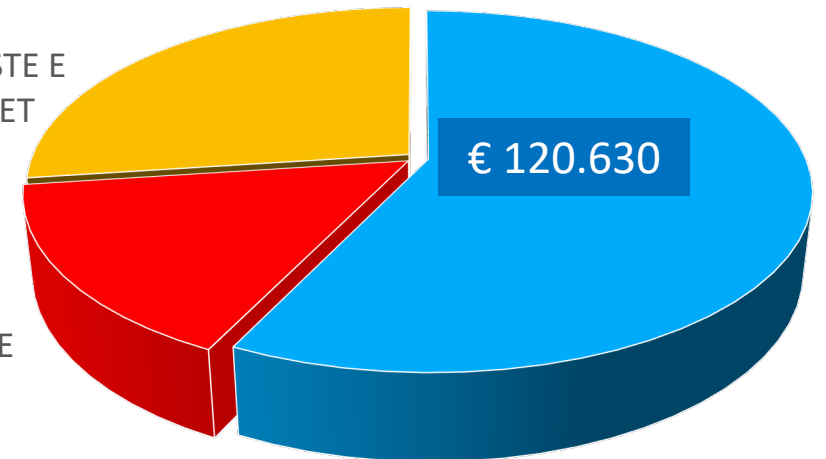
- Emilia-Romagna: *Corriere della Sera-Bologna*, *TRC*, *La Repubblica-Bologna*, *Il Resto del Carlino-Bologna*, *Bimbò* (rivista guida per famiglie).
- Lombardia: *Missione Salute*



■ CAMPAGNE PUBBLICITARIE SU RIVISTE E QUOTIDIANI
57,22%

■ ABBONAMENTI RIVISTE E QUOTIDIANI E GADGET
15,7%

■ SPONSORIZZAZIONI - EVENTI - AFFISSIONI E SPAZI PUBBLICITARI
27,1%



Altre attività strumentali

Relazioni istituzionali



- Il Presidente e il Direttore CAMPA hanno partecipato ai lavori delle Federazioni di rappresentanza **Fimiv** e **Confcooperative Sanità** (quest'ultima sia a livello nazionale sia a livello regionale e provinciale) restando aggiornati e fornendo il loro contributo alle iniziative, alle evoluzioni normative e ai progetti delle associazioni.
- La Fimiv a sua volta ha partecipato ai lavori dell'**AIM** Associazione internazionale mutualità (attraverso il Presidente Putzolu e il Dr. Piermattei) per restare in contatto con le Federazioni della Mutualità d'Europa e realizzare iniziative comuni volte alla difesa e diffusione della cultura della mutualità. AIM tutela e rappresenta le istanze delle Mutue non profit e svolge una funzione di lobbying a livello europeo e internazionale per l'accesso alle cure e la promozione della salute.
- **Mefop** - Società del Ministero dell'Economia e sviluppo per lo studio del mercato dei fondi Pensione e dei Fondi sanitari. Tavoli tecnici per lo studio, il confronto e la definizione delle regole dei Fondi Sanitari e interlocuzione con la relativa Anagrafe del Ministero Salute.
- **OCPS** - Osservatorio Consumi privati in sanità - Università Bocconi.
- **Autorità Garante Privacy.**

Altre attività strumentali

Convenzionamento strutture sanitarie

CAMPA ha realizzato negli anni una propria rete di strutture sanitarie convenzionate composta da oltre 2.500 tra Ospedali, Case di Cura, Poliambulatori, medici e odontoiatri e in più si avvale a livello nazionale del network del Consorzio Mu.Sa. (Mutue Sanitarie).

La rete sanitaria convenzionata consente di ottenere condizioni agevolate e vantaggiose per tutti i soci e gli assistiti con riferimento ai tariffari, alle modalità e ai tempi di accesso alle prestazioni.

Il convenzionamento è attivato sulla base di parametri di valutazione ottimali per qualità delle prestazioni e relativi costi.



La convenzione in forma diretta consente di assumere direttamente i costi delle prestazioni in modo tale che gli assistiti non debbono anticipare il costo o pagano solo una quota a loro carico a seconda del proprio piano di assistenza.



La rete è diffusa su tutto il territorio nazionale e comprende:



• Ospedali e Case di cura	130	250
• Poliambulatori specialistici e diagnostici	633	1300
• Studi di medici specialisti e fisioterapisti	86	136
• Studi odontoiatrici	357	1005
• Assistenza socio-sanitaria e domiciliare	50	50
• Centri ottici e terme	107	3

Collegio Sindacale

Il Collegio Sindacale ha esercitato le funzioni di controllo e di vigilanza sull'osservanza della legge e dello Statuto, sul rispetto dei principi di corretta amministrazione e in particolare sull'adeguatezza dell'assetto organizzativo, amministrativo e contabile adottato dalla CAMPA e sul suo concreto funzionamento.

Il Collegio Sindacale, investito dall'Assemblea dell'incarico di attività di revisione legale dei conti, ha svolto nel corso del 2020 le verifiche periodiche e le relative attività di controllo.

Conferma che il presente Bilancio è stato redatto secondo le linee guida previste per la sua redazione per gli Enti di terzo Settore e relaziona in Assemblea sui criteri seguiti nella gestione sociale per il conseguimento dello scopo mutualistico, sulla destinazione del patrimonio e l'assenza dello scopo di lucro della CAMPA.



Attività di controllo

Bilancio di esercizio 2020



**DATI
 SINTETICI
 Stato
 Patrimoniale
 2020**

STATO PATRIMONIALE

ATTIVO	2020	2019
B I) IMMOBILIZZAZIONI IMMATERIALI	€ 178.467	€ 15.824
B II) IMMOBILIZZAZIONI MATERIALI	€ 1.373.059	€ 1.368.997
B III) IMMOBILIZZAZIONI FINANZIARIE	€ 4.987.288	€ 3.987.388
C II) TOTALE CREDITI	€ 313.026	€ 231.717
C III) ATTIVITÀ FINANZIARIE NON IMMOBILIZZATE	€ 5.129.967	€ 5.078.401
C IV) DISPONIBILITÀ LIQUIDE	€ 4.072.053	€ 2.912.369
D) RATEI E RISCONTI	€ 195.388	€ 325.187
TOTALE ATTIVO	€ 16.249.247	€ 13.919.882
PASSIVO	2020	2019
A) PATRIMONIO NETTO Fondo di Riserva	€ 6.195.479	€ 4.963.974
B) FONDI PER RISCHI ED ONERI	€ 5.232.512	€ 3.832.512
C) TRATTAMENTO DI FINE RAPPORTO	€ 474.318	€ 398.630
D) DEBITI	€ 3.696.784	€ 3.899.379
E) RATEI E RISCONTI	€ 650.154	€ 825.387
TOTALE PASSIVO	€ 16.249.247	€ 13.919.882

**DATI
 SINTETICI
 Rendiconto
 Gestionale
 2020**

RENDICONTO ECONOMICO

PROVENTI E RICAVI	2020	2019
A) RICAVI E PROVENTI ATTIVITÀ MUTUALISTICA		
1) QUOTE ISCRIZIONE	€ 23.400	€ 25.335
2) CONTRIBUTI ASSOCIATIVI E SANITARI		
Formule adesione volontaria	€ 14.455.932	€ 13.694.251
Fondo Sanitario Pluriaziendale	€ 3.127.483	€ 3.059.591
TOTALE CONTRIBUTI	€ 17.583.415	€ 16.753.842
4) EROGAZIONI LIBERALI	€ 43.234	€ 61.056
10) ALTRI RICAVI E PROVENTI	€ 305.557	€ 337.806
D) PROVENTI FINANZIARI E PATRIMONIALI	€ 170.012	€ 134.872
TOTALE PROVENTI E RICAVI	€ 18.125.618	€ 17.312.912
ONERI	2020	2019
A) COSTI E ONERI ATTIVITÀ MUTUALISTICA		
1) EROGAZIONI SANITARIE		
Formule adesione volontaria	€ 10.736.852	€ 12.130.832
Fondo Sanitario Pluriaziendale	€ 1.733.315	€ 2.069.752
Sussidi straordinari art. 26 m) Statuto	€ 60.000	€ 60.000
TOTALE EROGAZIONI SANITARIE	€ 12.530.167	€ 14.260.584
2) SERVIZI	€ 979.081	€ 892.015
3) GODIMENTO BENI DI TERZI	€ 46.723	€ 40.372
4) PERSONALE	€ 1.334.797	€ 1.284.156
5) AMMORTAMENTI	€ 159.067	€ 106.009
6) ACCANTONAMENTO A FONDO RISCHI e ONERI	€ 1.400.000	€ 60.000
7) ONERI DIVERSI DI GESTIONE	€ 440.952	€ 360.837
D) ONERI FINANZIARI E PATRIMONIALI	€ 3.326	€ 297
ACCANTONAMENTO A FONDO RISERVA	€ 1.231.504	€ 308.640
TOTALE GENERALE	€ 18.125.618	€ 17.312.912

Accantonamenti a Fondi di Riserva e Rischi ed Oneri

PASSIVO	2019	proposta del CdA	2020
A) PATRIMONIO NETTO			
Fondo di Riserva	4.963.974,30	1.231.504,23	6.195.478,53
B) FONDI PER RISCHI ED ONERI			
Fondo rischi maggiori oneri erogazioni sanitarie	2.993.143,00	1.200.000,00	4.193.143,00
- Quota Proteggo Non Autosufficienza	60.000,00	120.000,00	
- Surplus prestazioni non fruite anno 2020		1.080.000,00	
Fondo sviluppo nuove assistenze	535.000,00		535.000,00
Fondo rischi insolvenza contributi	75.187,71		75.187,71
Fondo spese manutenzione straordinaria sede	50.320,00	50.000,00	100.320,00
Fondo aggiornamento sistema informatico	100.000,00	150.000,00	250.000,00
Fondo spese procedimenti legali	48.861,63		48.861,63
Fondo assegnaz.borse studio E.Zanni	30.000,00		30.000,00
TOTALE FONDI PER RISCHI ED ONERI (B)	3.832.512,34	1.400.000,00	5.232.512,34

Risultati sociali raggiunti

51.587 assistiti + **6,2%**

108.000 pratiche evase

18,1 milioni totale del Rendiconto + **4,5%**

12,5 milioni di erogazioni → 211.000 per Covid

71,3% Erogazioni / Contributi

80% media rimborso in forma diretta

69% rimborso per prestazioni ambulatoriali

Potenziamento copertura **Ltc**

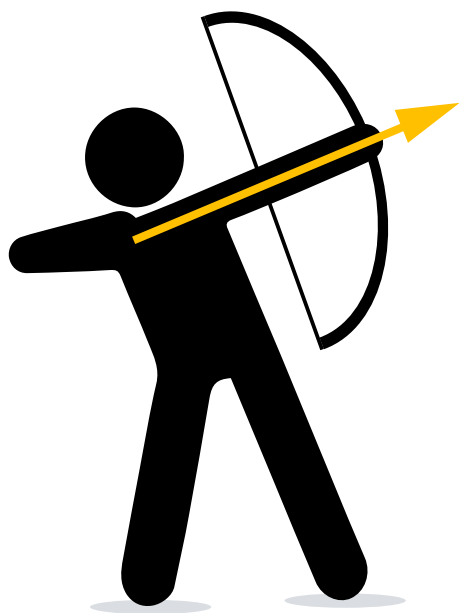
Garanzia **assistenza a vita intera e tutela fragilità**



Risultati sociali raggiunti

CAMPA si è confermata anche in questa particolare situazione di emergenza pandemica una Mutua che consente davvero un'assistenza a vita intera e una piena fruibilità delle prestazioni, sia a rimborso sia ad accesso diretto alle strutture sanitarie (pubbliche e private).

La restituzione delle risorse contributive raccolte, sottoforma di prestazioni sanitarie in forma diretta e rimborsi, per quanto diminuite per effetto delle misure a contrasto della pandemia, è stata comunque pari al **71,3%**.



Gli indicatori della eccellenza di CAMPA sono evidenziati dalla crescita del 6,2% della propria base associativa, diretta e convenzionata, che al 31.12.2020 era arrivata a quota 51.587 e che al mese di aprile 2021 ha superato i 55.000 iscritti, un **bilancio di 18,1 ml (+ 4,5 %)** ed **erogazioni sanitarie per 12,5 ml**.

Sul versante interno, grazie a una migliore organizzazione delle funzioni, CAMPA è riuscita ad accelerare notevolmente i tempi di liquidazione delle pratiche sanitarie, favorendo i Soci e gli assistiti che hanno anticipato gli importi delle spese sanitarie.

Le spese di gestione e promozione sono rimaste inferiori al 14% rispetto alle Entrate.

Considerando anche gli altri oneri diversi, il totale degli Oneri di Gestione Mutualistica sono pari al **16,3%** rispetto al totale delle Entrate: rappresentando **un parametro** che dimostra una **notevole efficienza**.

Risultati sociali raggiunti

La qualità dell'assistenza garantita dalla CAMPA si mantiene sempre elevata confermata da una percentuale media di rimborso del **62%** (*in lieve riduzione di un punto rispetto al 2019*) considerando anche le coperture IGIC e Proteggo.

Si reputa quindi pienamente raggiunto l'obiettivo di efficacia specie anche per la capacità prospettica di intervenire per la protezione della non autosufficienza.

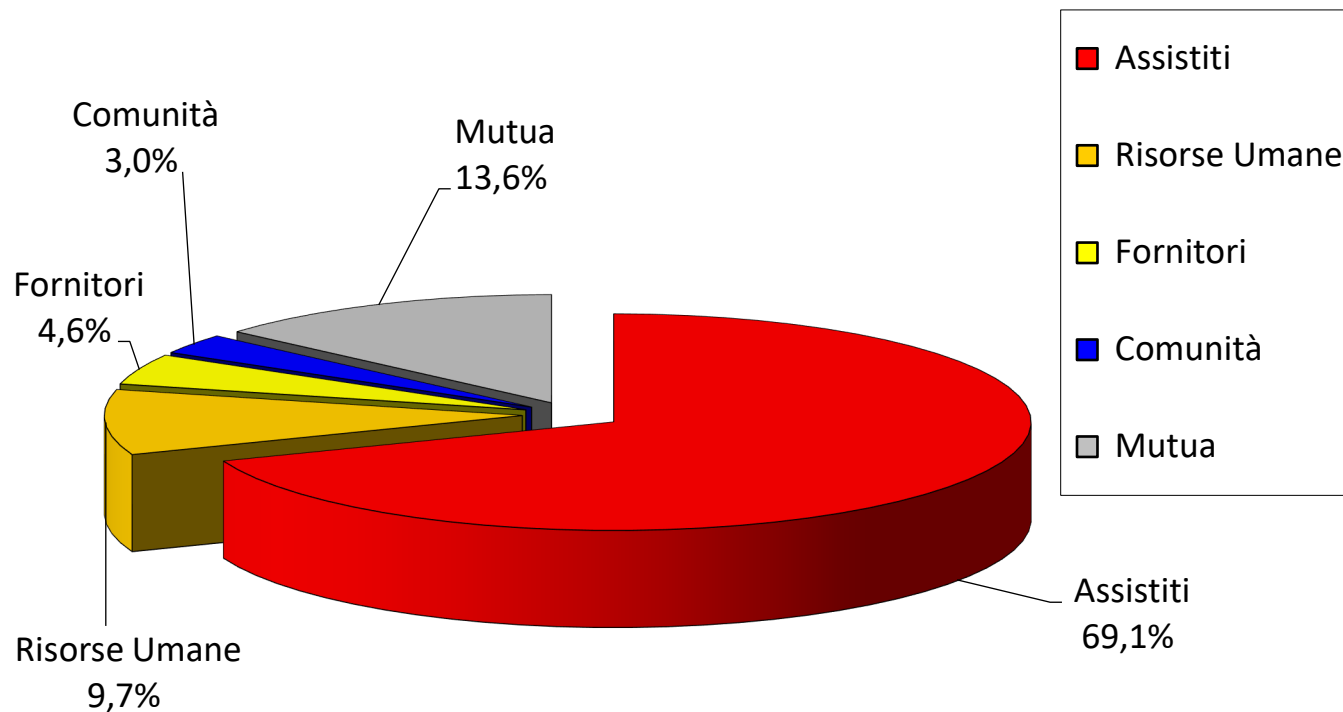
Copertura per LTC

L'obiettivo di garantire una copertura delle spese per la non autosufficienza è stato reso ancora più concreto ed efficace grazie all'accordo raggiunto con PosteVita Assicura, che ha garantito con la copertura Proteggo Plus la possibilità di raddoppiare il sussidio/indennità mensile previsto così in € 1.000 o il rimborso delle spese socio-assistenziali o l'erogazione in forma diretta di alcuni servizi fino a concorrenza dello stesso importo. Nel 2020 non si sono registrate ancora richieste di sussidio.

CAMPA anche nel 2020 è stata un riferimento nel panorama **mutualistico favorendo la solidarietà intergenerazionale e intercategoriale**, tra lavoratori attivi e pensionati, e tra adesioni contrattuali e volontarie: per un welfare davvero solidale. Ovviamente tenendo sempre conto della necessità di garantire la sostenibilità economica complessiva di tutta l'attività e l'autosufficienza e l'equilibrio delle varie forme di copertura.



Valore aggiunto sociale



Distribuzione Valore Aggiunto Sociale 2020

Per comprendere ancora meglio i vantaggi sociali ed economici realizzati dalla CAMPA, la Rendicontazione Sociale riclassifica i dati del Bilancio Economico consentendo di mettere in evidenza il valore aggiunto sociale prodotto da un'Organizzazione nei confronti dei suoi interlocutori, portatori di interesse. Si evidenzia pertanto che nell'ambito del totale rendiconto della CAMPA le uscite possono essere classificate non solo come spese o costi, ma rappresentano invece un valore che è stato distribuito a vantaggio delle categorie così evidenziate.

Valore aggiunto sociale

Soci e Assistiti che hanno potuto beneficiare dell'assistenza in forma diretta o del rimborso delle spese sanitarie sostenute in forma indiretta, più i sussidi straordinari: **69,1%**.

Risorse Umane (staff Dipendenti sede Centrale, Fiduciari sedi periferiche, Amministratori, Revisori, consulenti abituali che contribuiscono allo svolgimento dell'attività e altri collaboratori): **9,7%**.

Fornitori che comprendono i costi per il funzionamento della macchina amministrativa: **4,6%**.

Comunità, intesa in senso ampio che comprende pertanto sia la Pubblica Amministrazione con il pagamento delle imposte e tasse, sia quella del proprio ambito di riferimento con le quote di adesione alle Associazioni di categoria a cui CAMPA è iscritta (Fimiv, ConfcooperativeSanità, Confindustria Emilia Area Centro), i contributi a Confcooperative ER, a Cooperazione Salute e alla Fondazione CAMPA ed altre erogazioni liberali a favore di iniziative di carattere sociale, nonché parte del costo del Notiziario inviato alle istituzioni e alle associazioni: **3%**.

Mutua attraverso l'accantonamento ai Fondi Riserva e Garanzia per il necessario consolidamento patrimoniale: **13,6%**. Le risorse alla Mutua rappresentano risorse differite agli assistiti da tramandare anche alle generazioni future.

Nel 2020 la % di destinazione delle risorse raccolte alle Risorse Umane, è rimasta pressoché invariata rispetto al 2019, è cresciuta leggermente quella relativa ai Fornitori e alla Comunità. Mentre le risorse conferite dagli associati e dai datori di lavoro alla Mutua sono state redistribuite in misura inferiore alla media standard degli ultimi anni per effetto del minor ricorso a prestazioni sanitarie causa pandemia: passando da 82% a 69% sui contributi. Tali risorse sono state pertanto accantonate nello specifico Fondo Maggiori Oneri Erogazioni sanitarie e nel Fondo associativo di Riserva sempre per garantire l'equilibrio e la sostenibilità nel coprire i bisogni futuri degli assistiti.



**Generatività
di Valore**

SOSTEGNO A INIZIATIVE DI PROMOZIONE SOCIALE E CULTURALE

CAMPA sostiene iniziative di natura sociale, sportiva e culturale realizzate da organizzazioni del territorio attraverso contributi economici (erogazioni liberali o sponsorizzazioni sociali).

Festival di Cultura diffusa in Emilia-Romagna

CAMPA ha ritenuto di sostenere questa iniziativa che ha l'obiettivo di perseguire le finalità di promozione attiva della salute e del benessere attraverso la funzione della relazione e della cultura, quali strumenti che consentono la comunicazione e il dialogo fra gli uomini e le società.

LILT, ANT, Pro Dakawa, Insieme Chi cura «Mask for hope», Domus acquisto DPI



Obiettivi per il futuro: sviluppo associativo

Adesioni volontarie

- Mantenere un trend positivo anche nelle adesioni volontarie dei privati attraverso un potenziamento delle attività promozionali.
- Coltivare i contatti con Ordini e Collegi professionali, associazioni sindacali e di categoria per rendere produttive le relative convenzioni.
- Individuare nuove collaborazioni con fiduciari e promotori e realizzare accordi con società di brokeraggio per sinergia di sviluppo per una maggiore diffusione e conoscenza della qualità dei servizi offerti.

Coperture collettive aziendali

- Ricerca di aziende e cooperative che non hanno ancora aderito a un Fondo sanitario bilaterale contrattuale o che non sono soddisfatte e vogliono sperimentare i Piani messi a disposizione da CAMPA. Grazie all'azione del nuovo ufficio fiduciario di Arzignano (VI) stiamo curando la convenzione con tutte le aziende del CCNL Concia.
- Intendiamo essere propositivi anche sul versante dei Piani di welfare aziendale che possono essere selezionati in aggiunta ai Piani sanitari contrattuali.



Adesioni volontarie collettive

- Progetto di Confcooperative ER, sempre in sinergia con Cooperazione Salute, per offrire la possibilità di aderire collettivamente a piani ad adesione volontaria a vantaggio dei Soci (non lavoratori) delle cooperative aderenti.
- Progetti per i Soci delle BCC per estendere le convenzioni già realizzate con ottimi risultati a Bologna e a Faenza anche alle altre banche sia in Emilia-Romagna sia in altre regioni.
- Implementare la collaborazione con l'Istituto mutualistico Nuovo IMAIE per garantire agli artisti iscritti con minore capacità reddituale, una copertura sanitaria finanziata dall'attività di collecting dei diritti di esecuzione dell'istituto.

PROMOZIONE E PROPAGANDA 2021 -22

Avviata una nuova campagna con la collaborazione di un nuovo testimonial, Patrizio Roversi, per il biennio 2021-2022.

In marzo 2021 è stato realizzato uno spot che pone l'accento sugli aspetti valoriali e funzionali che distinguono CAMPA:

- la mutualità
- la copertura a vita intera
- l'essere differenti da una polizza sanitaria

È partita una programmazione trimestrale sulle reti 7 Gold Emilia Romagna e Lombardia e sulle nostre pagine social Facebook, Instagram, Google my business e YouTube. Si valuteranno altre piattaforme. È stata realizzata anche una versione adatta a una programmazione radiofonica. In fase di progetto un'armonizzazione con la diffusione grafica.



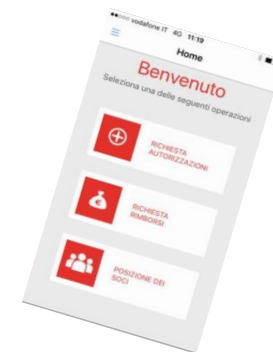
Obiettivi per il futuro: transizione digitale



CAMPA sta mettendo a punto e personalizzando il **nuovo programma gestionale** informatico «Oceano», con l'obiettivo di adeguarsi alle potenzialità offerte dalle nuove tecnologie, fornire una *maggiore accessibilità ai Soci* anche a distanza e, soprattutto, ottenere una *digitalizzazione dei processi* tramite flussi ottimizzati e definiti sul gestionale, che portino alla *graduale eliminazione dell'archiviazione cartacea* delle documentazioni sanitarie e a una sempre più puntuale e precisa gestione dei flussi aziendali. Durante il cambiamento tutto il personale si impegnerà nelle operazioni tecniche e nell'offrire assistenza per ridurre al minimo le criticità.

Siamo fiduciosi che, una volta completata la transizione, soci e assistiti apprezzeranno i nuovi strumenti digitali, che mirano a rendere i nostri servizi ancora più vicini a ogni persona.

- **Aggiornamento APP CAMPA**



Obiettivi di Miglioramento

L'obiettivo di sviluppo associativo è funzionale al miglioramento della qualità dei servizi e soprattutto alla sostenibilità economica della CAMPA.

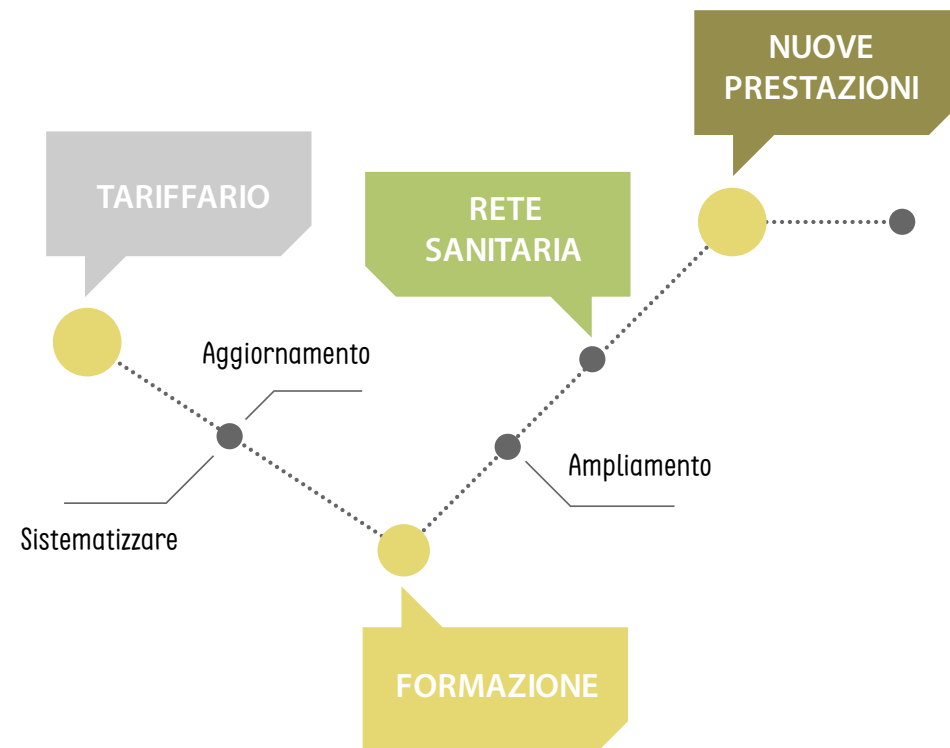
Tra gli altri obiettivi CAMPA si propone:

Aumento della performance intesa come % media di rimborso rispetto alla somma spesa dai Soci attraverso un aggiornamento di alcune voci del tariffario.

Manutenzione e ampliamento della rete sanitaria convenzionata al fine di contrattare le migliori condizioni economiche per le prestazioni sanitarie e capillarità a livello delle regioni in cui siamo presenti.

Introduzione del rimborso di nuove prestazioni per soddisfare le richieste ed esigenze dei Soci anche a seguito della Pandemia Coronavirus.

Sistematizzare le attività di formazione per i Dipendenti.



Bilancio Previsione 2021



ENTRATE	2021	Consuntivo 2020	Differenza
QUOTE ISCRIZIONI	€ 20.000,00	€ 20.000,00	€ 0,00
TOTALE CONTRIBUTI ASS.VI / SANITARI	€ 17.800.000,00	€ 17.583.415,00	€ 216.585,00
INTERESSI E PROVENTI FINANZIARI	€ 130.000,00	€ 146.055,00	-€ 16.055,00
SOPRAVVIVENENZE ATTIVE E ALTRI PROVENTI	€ 230.000,00	€ 372.745,00	-€ 142.745,00
TOTALE ENTRATE	€ 18.180.000,00	€ 18.125.618,00	€ 54.382,00

Programmi futuro

Bilancio Previsione 2021



USCITE	2021	Consuntivo 2020	Differenza
EROGAZIONI SANITARIE	€ 14.420.000,00	€ 12.470.167,00	€ 1.949.833,00
SUSSIDI STRAORDINARI	€ 60.000,00	€ 60.000,00	
SPESE GENERALI			
SPESE di GESTIONE	€ 2.200.000,00	€ 1.978.751,00	€ 221.249,00
AMMORTAMENTI	€ 120.000,00	€ 159.067,00	-€ 39.067,00
COMPENSI Fiduciari e Collaboratori	€ 200.000,00	€ 155.345,00	€ 44.655,00
PROPAGANDA e PROMOZIONE	€ 200.000,00	€ 148.314,00	€ 51.686,00
SVILUPPO PROGETTO INFORMATICO	€ 120.000,00	€ 78.192,00	€ 41.808,00
TOTALE SPESE GENERALI	€ 2.740.000,00	€ 2.519.669,00	€ 220.331,00
ONERI DIVERSI DI GESTIONE	€ 400.000,00	€ 440.952,00	-€ 40.952,00
ACCANTONAMENTI A FONDI RISCHI ED ONERI PROTEGGO	€ 180.000,00	€ 1.400.000,00	-€ 1.220.000,00
ACCANTONAMNTO FONDO RISERVA	€ 280.000,00	<u>€ 1.231.504,00</u>	-€ 951.504,00
TOTALE USCITE	€ 18.180.000,00	€ 18.125.618,00	€ 54.382,00

Programmi futuro

CAMPA per gli OBIETTIVI di SVILUPPO SOSTENIBILE



CAMPA nella propria missione mutualistica non si occupa solo del rimborso delle spese mediche, ma in un'ottica più ampia è soggetto attivo e impegnato nello sviluppo e nel miglioramento del sistema sociale in cui opera.

CAMPA ha nel DNA principi in linea con la visione dell'Agenda 2030 per uno sviluppo sostenibile, infatti ha come obiettivo primario quello di far sì che nella società venga assicurato il “benessere fisico, mentale e sociale” con un accesso equo alla “assistenza sanitaria e alla protezione sociale” (Transforming our world: the 2030 Agenda for Sustainable Development, 21 Ottobre 2015).

Le attività che CAMPA intraprende quotidianamente e che promuove periodicamente sono allineate con gli Obiettivi per uno Sviluppo Sostenibile approvati dalle Nazioni Unite nell'Agenda 2030. Concorde in questo obiettivo è anche la Fondazione CAMPA con la quale vengono svolte molte attività di supporto non solo ai propri Associati, ma anche all'intera cittadinanza.



OBIETTIVI di SVILUPPO SOSTENIBILE

Salute e Benessere

- **Prevenzione:** creazione di campagne di prevenzione cardiovascolare, oncologica, metabolica, decisione di EROGARE UN SUSSIDIO PER I VACCINI anti-meningococco a partire dall'anno 2017.
- Donazione di Defibrillatori nelle scuole del territorio assieme alla propria Fondazione CAMPA.
- Partnership con Elisir di Salute, rivista di divulgazione medica che consente ai nostri assistiti di avere un aggiornamento competente e tante utili informazioni sulla salute e sul benessere (l'alimentazione e gli stili di vita corretti, la psicologia, etc...).

Città e Comunità Sostenibili nell'ottica di ridurre l'inquinamento contribuire a combattere il cambiamento climatico

- CAMPA ha sponsorizzato il mediometraggio «*Uno dopo l'altro*» di Valerio Gnesini con protagonista l'attore Ivano Marescotti sul tema della sostenibilità ambientale e il tramandarsi del valore di piantare nuovi alberi per sostituire quelli tagliati.
- Viene favorito l'uso dei mezzi di trasporto pubblico o eco-friendly.

Partnership per obiettivi

- Realizzare accordi strategici con gli stakeholder per realizzare politiche attive per il benessere sociale dei propri assistiti.
- Sistema delle cooperative sociali rete di strutture sanitarie convenzionate - associazioni di categoria e di rappresentanza.



CAMPA in linea con la visione dell'Agenda 2030
per uno sviluppo sostenibile



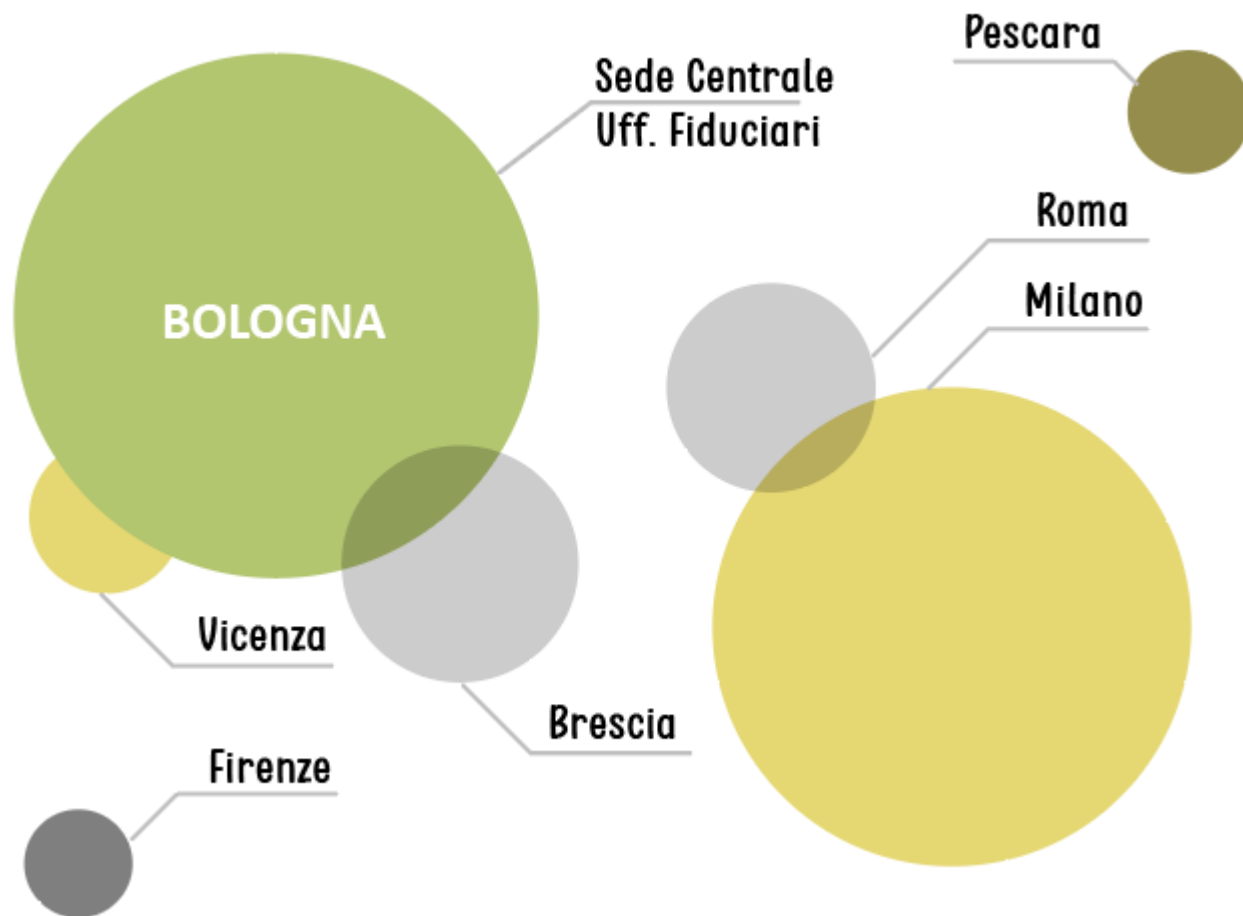
IMPEGNO AMBIENTALE

La vita sulla terra: nell'ottica di proteggere e favorire un uso sostenibile dell'ecosistema terrestre

- Come per gli anni precedenti, nella sede CAMPA viene effettuata la raccolta differenziata dei rifiuti, come da disposizione dell'azienda municipalizzata che fornisce contenitori per carta, plastica e umido.
- Invio per e-mail delle tessere e delle comunicazioni formali, limitando così l'invio per posta cartacea, riducendo dunque il consumo di carta e di plastica



Dove Siamo



CAMPA opera su tutto il territorio nazionale con sede a Bologna e diversi Uffici Fiduciari.

Favorire l'accessibilità ai Servizi in tempo di pandemia



CAMPA non ha mai chiuso, ma ha solo contingentato l'accesso al pubblico per garantire la massima sicurezza.

Per facilitare l'uso di tutti i servizi, in particolare durante i periodi di lockdown, è stato incentivato l'utilizzo dell'Area Riservata e tutti i canali che permettono agli assistiti di operare a distanza.

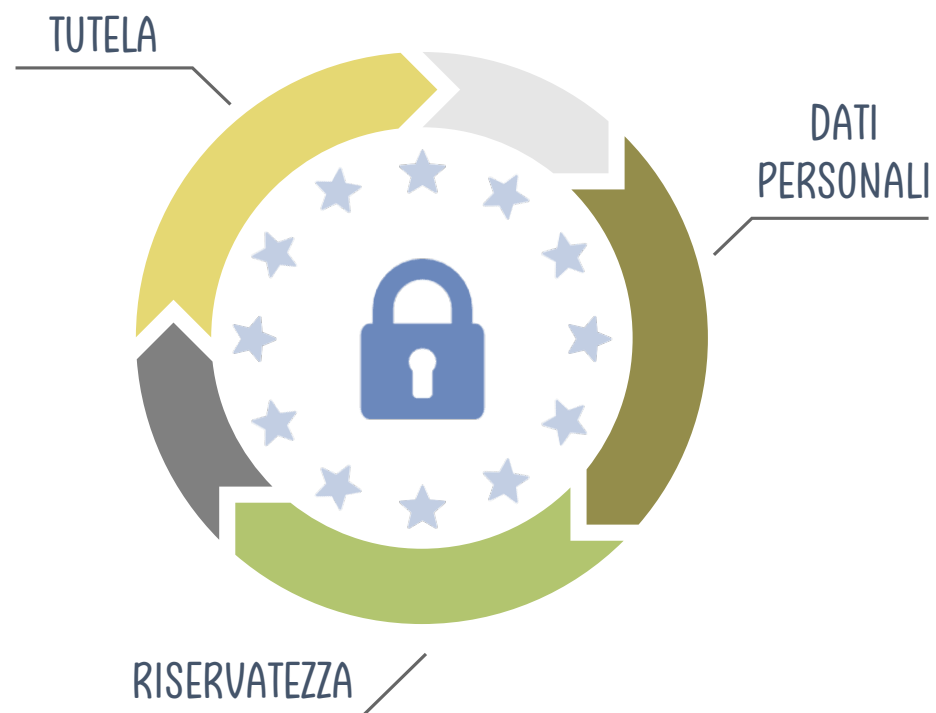
Regolamento (UE) 2016/679

GDPR

CAMPA si impegna
nella tutela e riservatezza dei dati
personali e delle informazioni
aziendali

DPO CAMPA Avv. Alessandro Ela
Oyana studio «Lexacta-Global Legal
Advice»

Fimiv ha proposto all' Authority
Garante un Codice di Condotta
Privacy comune a tutte le Mutue
associate.



QUALITÀ



Prosegue il processo di **Certificazione della Qualità**, finalizzato a un ulteriore rafforzamento dell'immagine e della credibilità della CAMPA e utile per la partecipazione ad appalti della pubblica amministrazione.

SOCIETÀ DI MUTUO SOCCORSO



Mutua Sanitaria Integrativa

CASSA NAZIONALE ASSISTENZA MALATTIE PROFESSIONISTI, ARTISTI E LAVORATORI AUTONOMI SMS ETS

Società di Mutuo Soccorso L. 3818/1886
Mutua Sanitaria Integrativa del SSN
Iscritta all'Anagrafe Fondi Sanitari Ministero
della Salute D.M.S. 31.03.2008 / 27.10.2009
Ente Terzo Settore ETS - Non profit

Via L. Calori 2/G - 40122 Bologna
T. 051 230967 - 269967 - F. 051 6494012
info@campa.it - www.campa.it
C.F. 80049250378 - Iscr. R.E.A. CCIAA BO n. 134065
Iscriz. Albo Soc. Coop Sezione SMS n. C.100301
Aderente **fimiv** Federazione Italiana Mutualità



CONSORZIO MU.SA.