



Assemblea CAMPA a Villa Benni Via Saragozza Bologna.

In occasione dei dieci anni di attività l'Osservatorio sui Consumi Privati in Sanità con le relazioni dei Prof De Vecchio e Cavazza hanno sintetizzato lo scenario già noto: sottostima della spesa sanitaria complessiva sul PIL rispetto a paesi come Germania e Francia, 40 MLD di spesa sanitaria privata out of pocket, un fabbisogno complessivo di ulteriore 20 MLD per far fronte ai bisogni sanitari e socio assistenziali dei cittadini italiani per recuperare il gap in % di PIL. C'è la necessità di una più corretta rappresentazione del ruolo sociale della Sanità Integrativa. Il rischio è che venga vista come un privilegio per classi abbienti e che le relative incentivazioni fiscali possano incidere negativamente sul finanziamento del SSN. La presentazione del Bilancio di Esercizio e del Bilancio Sociale approvata dalla Assemblea dei Soci lo scorso 17 giugno ha consentito di

dimostrare come CAMPA persegua davvero una finalità esclusivamente assistenziale a favore dei Soci. L'attuale dibattito è polarizzato tra due tesi contrapposte:

- la sanità integrativa vista come causa di consumismo sanitario e di iniquità sociale, sottraendo risorse al SSN;
- la sanità integrativa è finanziata da risorse dei lavoratori e deve essere riconosciuta come secondo pilastro del sistema sanitario italiano.

CAMPA che quest'anno celebra 65 anni di attività dimostra tutta l'attualità della Sua missione aggiungendo la specificità distintiva di essere di aiuto per tutte le categorie di assistiti, in maniera inclusiva e mettendo in comune bisogni e risorse per offrire risposte valide ed efficaci e sostenibili nel tempo, confermadosi una delle realtà più accreditate nel panorama nazionale delle Mutue sanitarie.

Anno 31, n. 1 gennaio - giugno '23  
Periodico in abbonamento postale

"Poste Italiane s.p.a. - Spedizione in Abbonamento Postale - D.L. 353/2003 (conv. in L. 27/02/2004 n° 46) art. 1, comma 2, DCB - BO"

*Direttore Responsabile*  
Federico Bendinelli

*Coordinamento redazionale*  
Massimo Piermattei

*Con la collaborazione di*  
Franco Cavicchi, Giusy De Vitis, Giovanna Manobianco, Giusy Milici

House Organ della **CAMPA**  
Cassa Nazionale Assistenza Malattie,  
Professionisti, Artisti e Lavoratori  
Autonomi  
Società di Mutuo Soccorso L. 3818/1886  
Mutua Sanitaria Integrativa

Autorizzazione Tribunale BO n. 6220 del 17/09/93.  
Redazione: Via Calori, 2/G 40122 Bologna  
tel 051 230967 fax 051 6494012  
info@campa.it - www.campa.it

*Progetto grafico:* Studio Struchel - Bologna

*Impaginazione:* Omega Graphics - Bologna

*Stampa:* Tipografia del Commercio srl  
Via del Perugino 6 - Bologna



Stampato su carta  
con alto contenuto  
di cellulosa riciclata

## Sommario

- Speciale Assemblea CAMPA
- I dati della gestione 2022 in sintesi
- I Rendiconti con la Relazione di Missione del CdA
- Report sullo sviluppo e composizione associativa
- Variazione erogazioni sanitarie
- Bilancio Sociale
- Distribuzione Valore aggiunto sociale
- Stakeholder Cosa pensano di noi
- Giornata della mutualità Fimiv
- Fondazione CAMPA
- Convenzioni sanitarie

## VADEMECUM PER USUFRUIRE DELL'ASSISTENZA

### PER GLI ESAMI DIAGNOSTICI IN FORMA DIRETTA\*

- ✓ Telefonare al centro medico scelto per un appuntamento.
- ✓ Far avere a CAMPA la prescrizione di un medico (anche specialista) completa di diagnosi o sospetto diagnostico indicando il centro scelto per ricevere il foglio di autorizzazione.
- ✓ Presentarsi il giorno dell'appuntamento al centro medico con la tessera CAMPA e l'autorizzazione ricevuta.
- ✓ Non pagherete nulla, pagherà CAMPA in forma diretta.

### VISITE SPECIALISTICHE

- ✓ Il rimborso è sempre in forma indiretta, anche nei centri convenzionati dove avete diritto a tariffe scontate.
- ✓ Non è necessaria la prescrizione di un medico.
- ✓ Inviare le note di spesa entro 30 giorni utilizzando l'apposito modulo.

### ESAMI DIAGNOSTICI IN FORMA INDIRETTA\*\*

- ✓ Inviare le note di spesa e prescrizione medica con sospetto diagnostico entro 30 giorni utilizzando l'apposito modulo per la richiesta dei rimborsi.

### RICOVERI PER INTERVENTI IN FORMA DIRETTA

- ✓ Dare comunicazione a CAMPA inviando certificato medico contenente motivazione e diagnosi almeno due gg. prima dalla data del ricovero per ricevere il foglio di autorizzazione (e in ogni caso entro max otto gg. dal suo inizio), indicando la struttura sanitaria scelta ed il nome del chirurgo.
- ✓ Presentarsi alla struttura sanitaria convenzionata in forma diretta con la tessera CAMPA e autorizzazione.
- ✓ Alla chiusura del ricovero pagherete la quota a vostro carico prevista dalla formula di assistenza, variabile a seconda della struttura sanitaria scelta, oltre alle protesi/materiale impiantabile e agli extra.
- ✓ Per ricoveri oltre i 20 giorni contattare CAMPA per la prosecuzione.

### INTERVENTI IN FORMA INDIRETTA O RICOVERI IN MEDICINA

- ✓ Comunicare a CAMPA apertura e chiusura del ricovero entro otto giorni.
- ✓ Inviare entro tre mesi dalla fine del ricovero fatture e cartella clinica.
- ✓ Per ricoveri oltre i 20 giorni contattare CAMPA per la prosecuzione.

#### Ricordate

CAMPA richiede generalmente solo la fotocopia delle note di spesa e delle cartelle cliniche. Si riserva di richiedere l'esibizione dell'originale in caso di necessità amministrative. Conservate gli originali delle fatture per eventuali detrazioni in fase di dichiarazione dei redditi. Per la richiesta di **autorizzazione** ad effettuare le prestazioni in forma diretta (accompagnate da prescrizione medica con sospetto diagnostico) e per l'invio delle note di spesa per il rimborso in forma indiretta (utilizzando il modulo richiesta rimborsi scaricabile dal sito CAMPA sezione Documenti) potete scegliere fra uno dei seguenti modi:

1. A) **Via e-mail** per le richieste di rimborso [sportello@campa.it](mailto:sportello@campa.it)  
B) **Via e-mail** per le richieste di autorizzazione in forma diretta [diretta@campa.it](mailto:diretta@campa.it)
2. **Via fax** al numero **051.6494012**
3. **Tramite Area Riservata**
4. **Tramite App per Smartphone**
5. **Per posta a:** CAMPA - **via Luigi Calori 2/G 40122 Bologna**
6. **Di persona** presso **il nostro sportello della sede centrale**

Riceverete i rimborsi entro circa due mesi.

**\*forma diretta:** CAMPA paga direttamente alle Strutture Sanitarie Convenzionate l'intera spesa per gli esami diagnostici, salvo una quota a carico dell'assistito per le formule ambulatoriali o alcune prestazioni e in caso di interventi chirurgici. Le strutture sanitarie dove è possibile eseguire esami diagnostici e interventi chirurgici in forma diretta, sono riportati e sempre aggiornati sul sito. Troverete le novità sulle convenzioni in fondo al notiziario.

**\*\*forma indiretta:** il socio anticipa la spesa e successivamente chiede il rimborso a CAMPA che lo effettuerà secondo il tariffario di ciascuna formula di assistenza.

## Resoconto Assemblea CAMPA 2023



### ASSEMBLEA GENERALE ORDINARIA ASSOCIATI CAMPA 2023

VILLA BENNI  
VIA SARAGOZZA 210 – BOLOGNA  
17 GIUGNO 2023

L'Assemblea dei Soci, riunita sabato 17 giugno presso Villa Benni in via Saragozza 210 a Bologna, ha approvato il Bilancio di Esercizio e il Bilancio Sociale 2022.

L'entrata in vigore del Codice del Terzo Settore e l'avvio del RUNTS (Registro Unico Enti di Terzo Settore) comporta la piena adozione da parte di CAMPA di tutti i relativi adempimenti.

### Rapporto % Erogazioni / Contributi



La Relazione di Missione presentata evidenzia pertanto la mission perseguita, le modalità di raggiungimento degli scopi sociali, l'attività a favore dei Soci con il relativo sviluppo associativo, la variazione della composizione demografica, la struttura di governance con indicazione dei compensi per Amministratori, il rispetto del delta retributivo tra la lavoratori dipendenti previsto per gli ETS e l'illustrazione delle erogazioni sanitarie, sia del complesso degli assistiti, sia della relativa Sezione Fondo Pluriaziendale e quella ulteriore specifica denominata Sezione Solcoop.

## I temi della Relazione di Missione

La gestione 2022 può essere valutata in maniera decisamente positiva.

Lo sviluppo della base degli assistiti, seppur in misura inferiore al 2021, ha comunque registrato uno sviluppo sia per le adesioni volontarie tradizionali +2,5%, sia per quelle speciali specie grazie alla Convenzione BCC Abruzzo, sia per quelle collettive aziendali +3,3%.

CAMPA ha rispettato la propria missione istituzionale e le proprie finalità assistenziali e ha realizzato quasi tutti gli obiettivi del bilancio di previsione e gli indicatori di prestazione del Sistema di Qualità.

Il numero degli assistiti è cresciuto del **6,2%**.

La raccolta dei contributi ha fatto registrare un aumento del **4,7%** con un incremento del bilancio del **5,1%**.

Le spese per erogazioni sanitarie sono cresciute del **7%** rispetto al 2021.

Le spese di gestione e promozione sono aumentate al **15,9%** rispetto alle Entrate rispettando la soglia prevista del 16%.



**Avv. Federico Bendinelli - Presidente CAMPA.**

Considerando anche gli altri oneri diversi, il totale degli Oneri di Gestione Mutualistica sono pari al **18,8%** rispetto al totale delle Entrate.

La percentuale di erogazioni sanitarie sull'ammontare dei contributi versati è passata dall'81,2% all'**83%**. La qualità dell'assistenza garantita dalla CAMPA si mantiene sempre elevata con una percentuale media di rimborso del **64%** e quindi in crescita di un punto % sul 2021.

L'accantonamento per la copertura Proteggo plus è stato realizzato quasi come da previsione, mentre al Fondo Associativo di Riserva e gli altri Fondi garanzia è stato possibile accantonare una somma molto più contenuta.

4



Illustrazione andamento economico e finanziario e perseguimento delle finalità statutarie.

**59.264** assistiti (+6,2%)

**19,3** milioni di contributi associativi e sanitari (+4,7%)

**19,9** milioni totale del Rendiconto (+5,1%)

**16** milioni di erogazioni (+7%)

**144.200** pratiche evase (+7%)

**83%** rapporto Erogazioni / Contributi (+1,8)

**64%** media rimborso generale (+1)

## I valori distintivi

La CAMPA grazie ai valori che la ispirano riesce ad offrire dei vantaggi davvero competitivi.

### ASSISTENZA



CAMPA ha esclusiva finalità di assistenza a favore dei propri soci ed assistiti.

### RECIPROCIÀ

Le Mutue concretizzano il principio che l'unione fa la forza e realizzano al massimo grado il meccanismo della reciprocità: "oggi io aiuto te perché so che domani tu aiuterai me".

### SOLIDARIETÀ

Tante persone che si associano con lo scopo di aiutarsi reciprocamente e di avere una maggior tutela nell'ambito del welfare per se stesse e per i propri familiari, unite insieme dalla volontà dell'aiuto reciproco sono più forti rispetto alle avversità della vita.

### ASSENZA FINI LUCRATIVI

La finalità delle CAMPA è di natura solidaristica e non speculativa di tipo commerciale e pertanto non ha come obiettivo il profitto, ma la protezione e l'assistenza sanitaria dei propri soci e la tutela economica dalle spese sanitarie.

### INCLUSIONE SOCIALE

principio della porta aperta: tutti possono associarsi alla CAMPA.

nessuna discriminazione delle persone assistite (non vengono fatti compilare questionari anamnestici) e garanzia di assistenza per tutta la vita

(CAMPA non esercita mai il diritto di recesso e non prevede nelle formule tradizionali di assistenza limitazione delle coperture, ma solo una contribuzione crescente per fasce di età);

possibilità di mantenimento della copertura sanitaria per gli iscritti collettivi aziendali anche dopo la cessazione del rapporto di lavoro.

### PARTECIPAZIONE DEMOCRATICA

Le persone che si iscrivono per fruire dei servizi di assistenza sanitaria integrativa diventano soci della società di mutuo soccorso, anche in forma mediata attraverso il Fondo istituito dalla Mutua e possono partecipare alle Assemblee sia per l'approvazione dei bilanci che per l'elezione delle cariche sociali.

### PRIMATO DELLA PERSONA SUL CAPITALE

La CAMPA SMS appartiene ai suoi Soci, che possono partecipare, direttamente o attraverso i relativi rappresentanti, ai processi decisionali, non ha azionisti da remunerare, né deve produrre dividendi da distribuire. L'obiettivo non è la remunerazione del capitale ma la soddisfazione dei bisogni delle persone associate.

### INDIPENDENZA

Indipendenza da istanze politiche, finanziarie, sindacali o di altra natura.

### FAVORIRE L'EQUITÀ E LA QUALITÀ DELL'ACCESSO ALLE CURE SANITARIE

Grazie alla messa a disposizione degli assistiti delle condizioni agevolate concordate con le strutture sanitarie convenzionate a favore di tutti gli iscritti e la possibilità di accesso in forma diretta.

### PROMUOVERE LA PREVIDENZA SANITARIA

Contribuendo a realizzare una rete di protezione e di tutela si mettono in condizione le persone di essere previdenti per il proprio futuro, tutelando le situazioni di fragilità e favorendo le politiche di invecchiamento attivo e il mantenimento dell'autosufficienza.

## Iscrizioni 2022



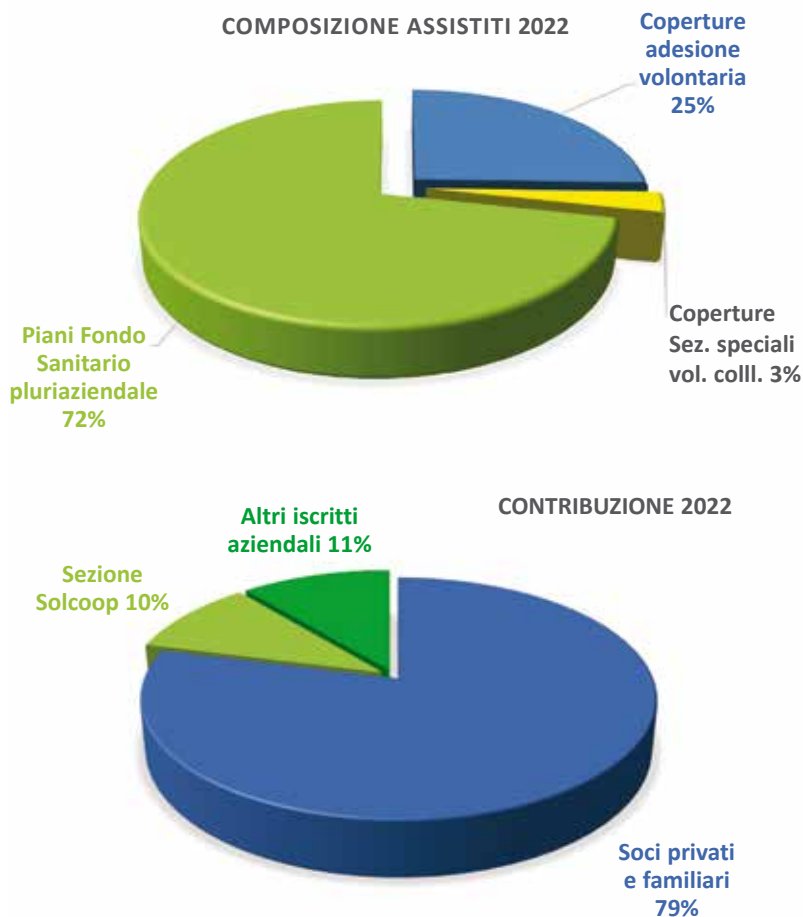
### Compagnie Sociali: consistenza e composizione

Nel 2022 si sono registrate le seguenti nuove iscrizioni: **1.013** nelle formule tradizionali del Piano di Assistenza, **1.938** nelle formule speciali (sempre ad adesione volontaria o collettiva non aziendale), **10.165** relative a piani collettivi Dip. aziendali inserite nel Fondo Sanitario Pluriaziendale CAMPA: 13.116 in totale.

Complessivamente le cessazioni sono state 9.639 e pertanto il saldo attivo è risultato pari a **3.477**.

Rispetto al 2021 si rilevano 189 iscrizioni in più nelle formule volontarie tradizionali, 1.637 in più in quelle speciali e circa 2.000 in meno in quelle collettive aziendali.

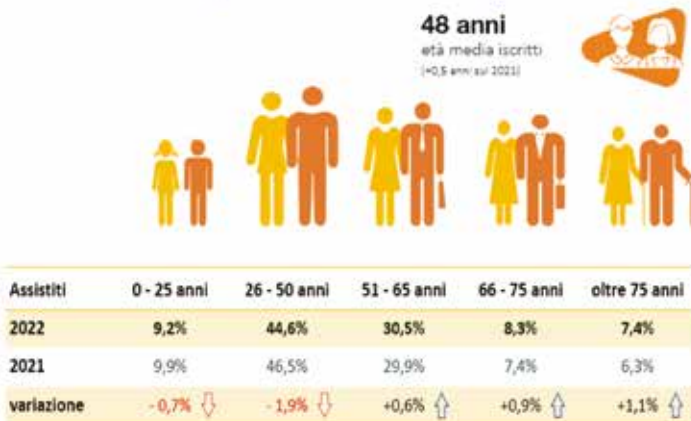
Al 31.12.2022 risultano pertanto **59.264** assistiti così distinti: **15.110** adesioni volontarie e speciali (Soci e relativi familiari minorenni +40 posizioni in Mutualità mediata) + 373 rispetto al 2021, **1.751** iscritti nella Sezione Soci Speciale (Adesione collettiva), **42.403** iscritti al Fondo Sanitario interno +1.353 rispetto al 2021.



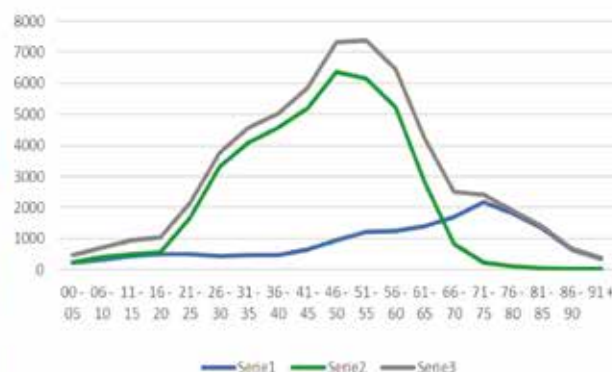
## Composizione demografica

Considerando la somma delle posizioni volontarie e di quelle collettive aziendali, si conferma che la maggioranza degli assistiti (54%) ha fino a 50 anni. Crescono, tuttavia, le fasce di età superiori ai 50 anni.

### Suddivisione % per fascia di età complesso assistiti



Assistiti CAMPA 2022



L'età media di tutto il complesso degli assistiti CAMPA è lievemente aumentata da 47,5 a 48 anni.

## Distribuzione geografica assistiti

### Regioni

- 59,3% Emilia-Romagna
- 9,9% Lombardia
- 7,9% Veneto
- 5,2% Lazio
- 3,7% Abruzzo
- 3,2% Toscana
- 1,9% Puglia
- 1,4% Friuli-Venezia Giulia
- 1,4% Liguria
- 1,2% Marche
- 1,0% Piemonte
- 0,9% Campania
- 0,9% Sardegna
- 0,5% Sicilia
- 0,5% Umbria
- 0,3% Basilicata
- 0,2% Calabria
- 0,2% Molise
- 0,1% Trentino-Alto Adige
- 0,0% Valle d'Aosta

### Province

- 24,4% Bologna
- 6,5% Ravenna
- 6,0% Vicenza
- 5,9% Piacenza
- 5,3% Modena
- 5,1% Parma
- 5,0% Milano
- 4,5% Roma
- 4,0% Forlì-Cesena
- 3,0% Rimini
- 2,8% Reggio Emilia
- 2,2% L'Aquila
- 2,0% Ferrara
- 1,2% Brescia
- 1,0% Genova
- 0,8% Verona
- 0,8% Siena
- 0,8% Firenze
- 0,8% Pescara
- 0,6% Fermo
- 16,9% Tutte le altre

ESTERO 0,1%



# Bilancio Consuntivo 2022: Stato Patrimoniale

## STATO PATRIMONIALE

ATTIVO	2022	2021	PASSIVO	2022	2021
<b>B) IMMOBILIZZAZIONI</b>			<b>A) PATRIMONIO NETTO</b>		
I - IMMOBILIZZAZIONI IMMATERIALI		130.800,00	II - Patrimonio Vincolato	6.662.136,60	6.634.654,97
II - IMMOBILIZZAZIONI MATERIALI			1) Fondo di Riserva		
1) Fabbricati: Sede Sociale (+ registro e notari)	1.909.337,87	1.909.337,87	<b>B) FONDI PER RISCHI ED ONERI</b>		
- Fondo amm.to acquisto sede	- 757.444,02	- 699.911,66	3) Altri		
3) Attrezzature: Macchine elettroniche, Mobili, Arredi	624.952,67	605.227,22	- Fondo rischi maggiori oneri erogazioni sanitarie	4.442.273,77	4.346.757,69
- Fondo amm.to Macchine elettroniche, Mobili, Arredi	- 536.963,32	- 497.947,34	- Fondo sviluppo nuove assistenze	535.000,00	535.000,00
<b>TOTALE IMMOBILIZZAZIONI MATERIALI</b>	<b>1.239.883,20</b>	<b>1.316.706,09</b>	- Fondo rischi insolvenza contributi	75.187,71	75.187,71
<b>III - IMMOBILIZZAZIONI FINANZIARIE</b>			- Fondo spese manutenzione straordinaria sede	100.320,00	100.320,00
1) Partecipazioni	28.709,86	28.709,86	- Fondo aggiornamento sistema informatico	250.000,00	250.000,00
3) Investimenti	5.249.265,16	4.334.527,05	- Fondo spese procedimenti legali	48.861,63	48.861,63
<b>TOTALE IMMOBILIZZAZIONI FINANZIARIE</b>	<b>5.277.975,02</b>	<b>4.363.236,91</b>	- Fondo assegnaz.borse studio E.Zanni	30.000,00	30.000,00
<b>TOTALE IMMOBILIZZAZIONI ( B )</b>	<b>6.605.058,22</b>	<b>5.810.743,00</b>	<b>TOTALE FONDI PER RISCHI ED ONERI ( B )</b>	<b>5.481.643,11</b>	<b>5.386.127,03</b>
<b>C) ATTIVO CIRCOLANTE</b>			<b>C) TRATTAMENTO DI FINE RAPPORTO</b>		
II - CREDITI			<b>D) DEBITI</b>		
1) Crediti vs Associati e Aziende x contrib. associativi e sanitari	578.781,72	364.218,09	3) DEBITI verso Associati per Erogazioni Sanitarie		
12) Verso altri	126.386,39	202.917,79	- Pratiche Liquidate vs.Assistiti	1.757.408,43	1.697.858,70
<b>TOTALE CREDITI</b>	<b>705.168,11</b>	<b>567.135,88</b>	- Pratiche Stimato (per costo medio)	398.220,10	220.227,33
III - ATTIVITA' FINANZIARIE NON IMMOBILIZZATE			<b>7) DEBITI verso Fornitori</b>		
3) Altri titoli	3.679.904,15	5.654.505,24	- Fornitori Assistenza Specializzata Diretta	620.689,65	746.213,91
<b>TOTALE ATTIVITA' FINANZIARIE NON IMMOBILIZZATE</b>	<b>3.679.904,15</b>	<b>5.654.505,24</b>	- Fornitori Assistenza Ambulatoriale Diretta	469.128,82	414.481,05
IV - DISPONIBILITA' LIQUIDE			- Altri Fornitori	152.533,01	59.175,87
1) Depositi bancari e postali	6.065.000,17	4.990.598,00	- Fatture da pervenire Vs. Fornitori	155.062,33	201.930,16
3) Denaro e valori in cassa	857,12	507,96	<b>9) DEBITI tributari</b>	93.010,74	73.319,65
<b>TOTALE DISPONIBILITA' LIQUIDE</b>	<b>6.065.857,29</b>	<b>4.991.105,96</b>	<b>10) DEBITI Vs.Istituti di previdenza</b>	75.752,02	69.429,01
<b>TOTALE ATTIVO CIRCOLANTE ( C )</b>	<b>10.450.929,55</b>	<b>11.212.747,08</b>	<b>11) DEBITI Vs.Dipendenti e Collaboratori</b>	-	6.620,00
<b>D) RATEI E RISCONTI</b>			<b>12) Altri DEBITI</b>	407.510,12	795.687,83
Ratei Attivi	14.724,07	51.333,68	<b>TOTALE DEBITI ( D )</b>	<b>4.129.315,22</b>	<b>4.284.943,51</b>
Risconti Attivi	19.766,07	8.180,57	<b>E) RATEI E RISCONTI</b>		
<b>TOTALE RATEI E RISCONTI ( D )</b>	<b>34.490,14</b>	<b>59.514,25</b>	Ratei Passivi	224.935,10	253.853,25
<b>TOTALE ATTIVO</b>	<b>17.090.477,91</b>	<b>17.083.004,33</b>	Risconti Passivi	1.805,00	38.430,00
			<b>TOTALE RATEI E RISCONTI ( E )</b>	<b>226.740,10</b>	<b>292.283,25</b>
			<b>TOTALE PASSIVO</b>	<b>17.090.477,91</b>	<b>17.083.004,33</b>



# Bilancio Consuntivo 2022: Rendiconto Gestionale

## RENDICONTO GESTIONALE

ONERI	2022	2021	PROVENTI E RICAVI	2022	2021
<b>A) ONERI E COSTI DA ATTIVITA' DI INTERESSE GENERALE: MUTUALISTICA</b>			<b>A) PROVENTI DA ATTIVITA' DI INTERESSE GENERALE: MUTUALISTICA</b>		
2) SERVIZI: EROGAZIONI SANITARIE A FAVORE ASSISTITI			1) Proventi da Quote associative di Iscrizione	30.330,00	25.860,00
Assistenza Base	3.330.063,83	3.116.883,12	2) Proventi dagli associati per attività mutuali		
Assistenza Ricoveri / plus	52.353,07	40.197,35	-) CONTRIBUTI ASSOCIATIVI E SANITARI		
Ass. za Specialist. Ambulatoriale/plus	345.461,40	341.028,45	Assistenza Base	3.704.624,18	3.772.197,13
Assistenza Più	4.929.135,89	4.829.311,40	Assistenza Ricoveri / plus	122.447,33	120.338,66
Assistenza Più Smart Family	715.748,07	693.226,03	Ass. za Specialist. Ambulatoriale/plus	404.895,79	410.898,17
Assistenza Oro	2.651.044,79	2.397.306,57	Assistenza Più	5.616.685,36	5.452.702,96
Coperture Convenzioni Speciali	280.837,87	266.010,59	Assistenza Più Smart Family	794.405,16	731.015,58
Fondo Sanitario Pluriaziendale + igic+Itc + trasporto	2.502.781,81	2.116.720,54	Assistenza Oro	2.786.018,68	2.653.076,40
Ass. Odontoiatrica	451.175,02	428.205,27	Coperture Convenzioni Speciali	473.474,98	412.517,81
Ass. Integraz. Grandi Interventi Chirurgici	460.135,50	446.280,50	Fondo Sanitario Pluriaziendale + igic+Itc+ trasporto	4.073.135,65	3.630.507,03
Assistenza Protezione -Proteggio Plus	188.420,00	167.839,66	Ass. Odontoiatrica	459.714,20	442.119,22
Servizi di Assistenza h24 e trasporto sanitario	25.000,00	33.000,00	Ass. Integraz.Grandi Interventi Chirurgici	464.485,00	448.785,00
Sussidi straordinari art. 26 o) Statuto	60.000,00	60.000,00	Assistenza Protezione -Proteggio Plus	361.600,00	323.644,99
<b>TOTALE EROGAZIONI SANITARIE</b>	<b>15.992.157,25</b>	<b>14.936.009,48</b>	<b>TOTALE CONTRIBUTI</b>	<b>19.261.486,33</b>	<b>18.397.802,95</b>
2) SERVIZI: SPESE PER IL FUNZIONAMENTO ENTE			4) Erogazioni liberali	40.500,00	41.200,00
Spese Generali Ufficio, utenze, cancelleria, stampati, spedizioni, manutenzione e sviluppo gestionale	296.352,14	232.174,41	10) Altri Proventi e Ricavi		
Amm.rì, Revisori, Consulenti, Medaglie Presenza	311.769,77	271.717,19	a) Sopravvenienze attive non sanitarie	61.283,26	7.533,51
Assemblea, Notiziario, Q.Ass.ve, Legali e Notar.	94.771,26	88.273,48	b) Recupero Contributi da soci morosi	410,00	6.078,16
Spese Fiduciarie e Collaborazioni	231.425,83	222.390,85	c) Recupero Spese e Insussistenze pratiche sanitarie	234.419,46	239.247,96
Spese di propaganda e promozione	302.754,99	275.542,55	d) Contribuzioni varie	118.489,10	78.157,81
Spese commissioni per operazioni bancarie	58.044,10	56.014,50	<b>Totale Altri Proventi e Ricavi</b>	<b>414.601,82</b>	<b>331.017,44</b>
<b>TOTALE SPESE PER IL FUNZIONAMENTO ENTE</b>	<b>1.295.118,09</b>	<b>1.146.112,98</b>	<b>TOTALE PROVENTI GESTIONE MUTUALISTICA</b>	<b>19.746.918,15</b>	<b>18.795.880,39</b>
3) GODIMENTO BENI DI TERZI	64.981,57	56.335,64	D) PROVENTI FINANZIARI E PATRIMONIALI	190.966,94	172.742,79
4) PERSONALE	1.665.547,31	1.612.844,99	<b>TOTALE PROVENTI E RICAVI</b>	<b>19.937.885,09</b>	<b>18.968.623,18</b>
5) AMMORTAMENTI	148.076,95	149.691,19			
6) ACCANTONAMENTO A FONDO RISCHI e ONERI	165.000,00	180.000,00			
7) ONERI DIVERSI DI GESTIONE	579.522,29	420.095,89			
<b>TOTALE ONERI GESTIONE MUTUALISTICA</b>	<b>19.910.403,46</b>	<b>18.501.090,17</b>			
D) ONERI FINANZIARI E PATRIMONIALI	-	28.356,57			
<b>TOTALE COSTI E ONERI</b>	<b>19.910.403,46</b>	<b>18.529.446,74</b>			
ACCANTONAMENTO A FONDO RISERVA	27.481,63	439.176,44			
<b>TOTALE GENERALE</b>	<b>19.937.885,09</b>	<b>18.968.623,18</b>	<b>TOTALE A PAREGGIO</b>	<b>19.937.885,09</b>	<b>18.968.623,18</b>

# Analisi Erogazioni Sanitarie: 144.000 pratiche nel 2022

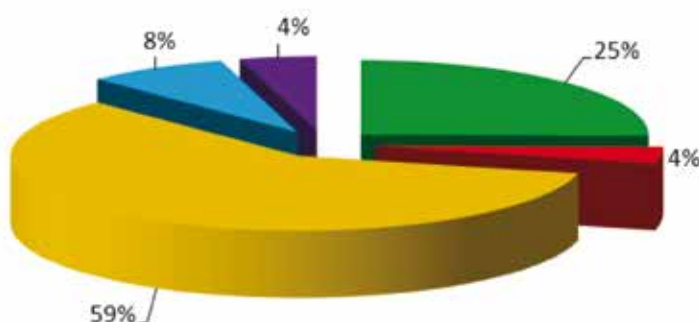
## Erogazioni sanitarie: circa 16 mln + 7%

Suddivisi tra i cinque macro-gruppi di prestazioni, complessivamente per tutte le forme di assistenza, si riscontrano i seguenti valori e le seguenti variazioni tra il 2021 e il 2022.

PRESTAZIONI SANITARIE	2022 N. CASI	2022 Euro EROGATI	2021 Euro EROGATI	Variazione	VARIAZIONE %	% di rimborso 2022	% di rimborso 2021
<b>RICOVERI CHIRURGIA (+ IGIC)</b>	728	€ 4.030.157,00	€ 3.840.000,00	€ 190.717,00	5%	70,7%	70,5%
<b>RICOVERI MEDICINA (+ esami sped.)</b>	268	€ 570.000,00	€ 505.000,00	€ 65.000,00	13%	36,0%	34,0%
<b>PRESTAZIONI AMBULATORIALI</b>	132.162	€ 9.420.000,00	€ 8.735.000,00	€ 685.000,00	8%	68,9%	69,0%
<b>ODONTOIATRIA</b>	9.640	€ 1.280.000,00	€ 1.146.000,00	€ 134.000,00	12%	47,4%	47,5%
<b>SUSSIDI con Servizi H24 e trasporto</b>	1.402	€ 692.000,00	€ 710.009,00	-€ 18.009,00	-3%	44,0%	42,0%
<b>TOTALE</b>	144.200	€ 15.992.157,00	€ 14.936.009,00	€ 1.056.708,00	7%	64,0%	63,3%

### Prestazioni sanitarie 2022

Suddivisione % prestazioni sanitarie 2022



Rispetto al 2021 diminuisce di un punto % l'Area Ricoveri in Chirurgia e l'Area Sussidi. Cresce di un punto l'Area Ricoveri in Medicina e l'Area specialistica ambulatoriale, invariata Odontoiatria.

Il numero totale delle prestazioni sanitarie che sono state autorizzate in forma diretta o rimborsate è stato di **144.200** contro le ca. 135.000 del 2021. La percentuale delle prestazioni fruitive dagli assistiti in **forma diretta** senza anticipo della spesa è stata pari al **22%** come numero di casi (31.400) e si attesta al **28,5%** dell'importo totale delle erogazioni (ca. 4,5 ml).

La media totale del rapporto % Erogazioni Sanitarie / Contributi è stato nel 2022 pari all'**83%** (81,2% nel 2021).

- I **Ricoveri per Intervento Chirurgico** sono stati 728 (+102) e hanno fatto registrare erogazioni per **4.030.157 €** (comprensivi dell'Integrazione Grandi Interventi Chirurgici) con un incremento del 5%.

La percentuale media di rimborso è stata mediamente per tutte le formule di assistenza del **70,7%**.


Quelli in forma diretta con assunzione degli oneri a carico CAMPA sono stati 389: il 53%. Mediamente fra tutte le assistenze, considerando anche le franchigie a carico degli associati, la percentuale di rimborso dei ricoveri **in forma diretta** è stata dell'**81,5%**.

Con la copertura integrativa IGIC con massimale illimitato la CAMPA è riuscita a garantire il rimborso in secondo rischio al 100% per 41 casi e al 75% per 9 casi.

- I **Ricoveri in Medicina** senza intervento sono stati 268 (+20) e le erogazioni sanitarie, pari a **570.000 €** comprensive degli esami altamente specialistici eseguiti in regime di ricovero, hanno fatto registrare un incremento del 13%; la percentuale media di rimborso è stata pari al **36%**.

- Le **Prestazioni specialistiche Ambulatoriali** sono state oltre 132.000 (ca. 8.000 in più rispetto all'anno precedente) per un importo di **9.420.000 €** in incremento dell'**8%**.

Rappresentano il 59% del totale delle erogazioni.



**Prestazioni Specialistiche Ambulatoriali**

PRESTAZIONI SANITARIE	n. righe pratiche	2022 Erogazioni	2021 Erogazioni	VARIAZIONE	IN %	% di rimborso 2022
VISITE SPECIALISTICHE	37.000	€ 2.405.000,00	€ 2.270.000,00	€ 135.000	6%	57%
ESAMI DIAGNOSTICI	27.000	€ 1.537.000,00	€ 1.400.000,00	€ 137.000	10%	78%
ANALISI DI LABORATORIO	18.011	€ 1.200.000,00	€ 1.350.000,00	-€ 150.000	-11%	89%
ESAMI ALTA SPECIALIZZAZIONE	6.300	€ 1.165.000,00	€ 1.040.000,00	€ 125.000	12%	91%
INTERVENTI AMBULATOR.	1.200	€ 980.000,00	€ 790.000,00	€ 190.000	24%	70%
TERAPIA FISICA	11.400	€ 782.000,00	€ 675.000,00	€ 107.000	16%	45%
TICKET	25.000	€ 716.000,00	€ 650.000,00	€ 66.000	10%	91%
INTERVENTI MINORI	1.900	€ 373.000,00	€ 340.000,00	€ 33.000	10%	71%
Gravidanza e Maternità + Fecond.	1.200	€ 127.000,00	€ 100.000,00	€ 27.000	27%	88%
ALTRE PRESTAZ. AMBULAT. + terapie oncologiche	3.100	€ 127.000,00	€ 113.500,00	€ 13.500	12%	52%
PRESTAZ. AMBULAT. PRE/POST INTERVENTO	51	€ 8.000,00	€ 6.500,00	€ 1.500	23%	73%
<b>TOTALE</b>	<b>132.162</b>	<b>€ 9.420.000,00</b>	<b>€ 8.735.000,00</b>	<b>€ 685.000,00</b>	<b>8%</b>	<b>69%</b>

In ordine di importo erogato, al primo posto ci sono le visite specialistiche seguite dagli esami diagnostici strumentali di routine, dalle analisi di laboratorio, dagli esami altamente specialistici (TAC, RMN, Endoscopie), e poi dagli interventi ambulatoriali, la terapia fisica e i ticket, ecc...

Rispetto al 2021 c'è un incremento dell'8%. La % media di rimborso si conferma al 69%.

- L'**Odontoiatria** presenta 9.640 prestazioni per un ammontare di **1.280.000 €** con un incremento del **12%**.

- I **Sussidi** (cure termali, protesi acustiche, assistenza infermieristica, diarie, indennità di malattia, infortunio, decesso, diaria da Covid, trasporto in ambulanza e compresi i servizi di assistenza telefonica e trasporto sanitario) con 1.402 casi, ammontano nel complesso a **692.000 €** in lieve flessione del **3%** rispetto all'anno precedente.

## L'Assemblea ha approvato il Bilancio Sociale

Con l'entrata in vigore del Codice del Terzo Settore oltre alla Presentazione del Bilancio di esercizio e della Relazione di Missione secondo i criteri previsti per gli Enti di Terzo Settore, stabiliti dal D.M. Lavoro e Politiche Sociali 5 marzo 2020, è previsto l'obbligo per gli ETS di maggiore dimensione di redigere il Bilancio Sociale e la sua contestuale approvazione da parte dell'Assemblea. CAMPÀ ha deciso di iniziare già da alcuni anni a redigere il Bilancio Sociale per rendicontare in maniera puntuale e trasparente i propri valori e la propria missione, le modalità con cui ha realizzato i propri obiettivi e il valore aggiunto sociale conseguito.

Riportiamo alcune slides significative, mentre la versione completa è riportata nel sito [www.campa.it](http://www.campa.it).

### Bilancio Sociale. Che cos'è? A cosa serve?

Rendicontare in modo puntuale e trasparente a tutti i portatori di interesse:

I propri **VALORI** e la propria **MISSIONE**

Il perseguimento delle **finalità istituzionali**

La **coerenza** delle azioni svolte con la **MISSIONE**

**Responsabilità, impegni assunti, risultati prodotti**

La **redistribuzione** delle risorse raccolte

Il **valore aggiunto sociale** prodotto

Favorire processi di **valutazione delle strategie** e di **controllo dei risultati** per una gestione efficace e coerente con i **VALORI** e la **MISSIONE**.

### Mission



**Garantire protezione e assistenza sanitaria** ai propri assistiti, offrendo tutela economica delle spese sanitarie necessarie a controllare, mantenere o recuperare la salute, mediante rimborso o assumendole direttamente presso la rete di strutture convenzionate.



**Organizzare la domanda** nei confronti degli erogatori sanitari pubblici e privati e ottenere considerevoli **vantaggi per gli assistiti**, sia per la riduzione del costo delle prestazioni, sia dei tempi di attesa garantendo un'assistenza tempestiva e di qualità.



**Offrire soluzioni di welfare comunitario e intergenerazionale**, ispirandosi ai valori della tradizione del mutuo soccorso, coniugando la solidarietà mutualistica all'efficienza gestionale, attraverso la partecipazione e la reciprocità.

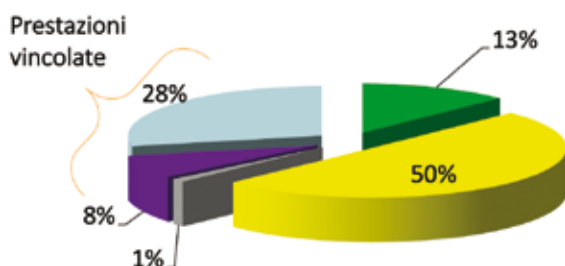


Fornire assistenza **senza limiti di età** per tutta la durata del rapporto associativo. La CAMPÀ infatti non esercita mai il diritto di recesso nei confronti dei propri associati.



## Fondo Sanitario Pluriaziendale CAMPA

**Suddivisione % prestazioni sanitarie Fondo Sanitario CAMPA 2022**

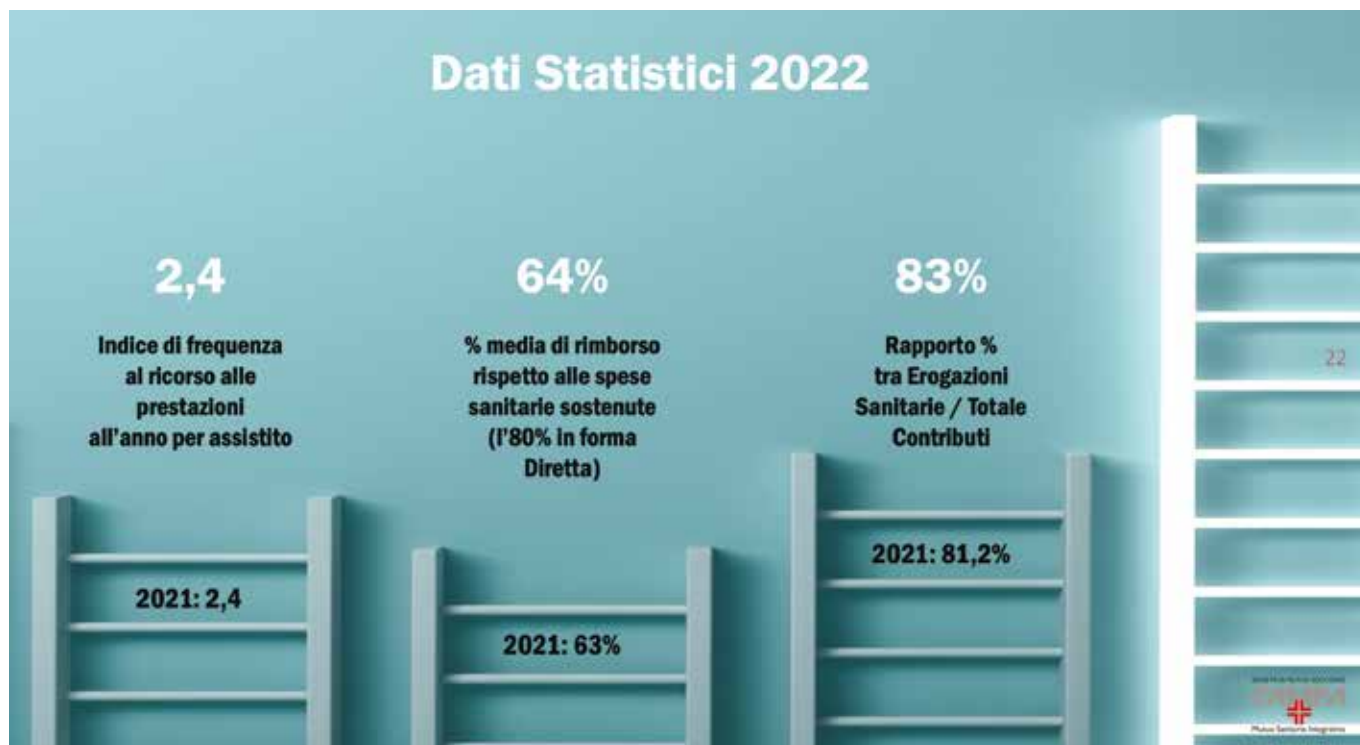


- RICOVERI + igic
- PRESTAZIONI AMBULATORIALI
- SUSSIDI (Lenti, protesi acustiche)
- PRESTAZIONI SOCIOSANITARIE
- ODONTOIATRIA

Le prestazioni vincolate comprendenti le prestazioni sociali a rilevanza sanitaria, le prestazioni sanitarie a rilevanza sociale, le terapie fisiche e riabilitative e le prestazioni odontoiatriche sono state 901.058 € pari al 36% sul totale delle risorse destinate alla copertura, garantendo così il rispetto della percentuale minima del 20% delle prestazioni vincolate prevista dal Decreto sui Fondi sanitari.

Cresce di 3 punti % l'Area ricoveri e calano di un punto ambulatoriali, socio sanitarie e odontoiatria.

Le erogazioni sono state pari al 61% delle contribuzioni (58 % nel 2021).



Dopo la esposizione della Relazione di missione a cura del Presidente, il Direttore Generale ha presentato il Bilancio Sociale che ha messo in evidenza in che modo la CAMPA abbia realizzato i propri obiettivi di missione e la distribuzione di valore aggiunto sociale. I Soci sono sempre al centro delle finalità delle attività della CAMPA, ma grande attenzione è posta nei confronti della comunità, delle istituzioni e più in generale della società con gli obiettivi Agenda ONU Sviluppo sostenibile 2030.



Da sn. Massimo Piermattei, Luigi Stefàno, Claudia Frontini.

La Presidente del Collegio Sindacale Dr.ssa Claudia Frontini ha dato lettura alla relazione del Collegio investito del ruolo di organo di controllo.

Dopo aver dato conto di tutte le attività di controllo sui dati di bilancio e di osservanza delle leggi e dello statuto considerando le risultanze dell'attività svolta, ha invitato gli associati ad approvare il bilancio d'esercizio chiuso al 31 dicembre 2022, così come redatto dagli amministratori.

L'organo di controllo ha concordato con l'accantonamento del margine mutualistico deliberato dal Consiglio di amministrazione al Fondo di Riserva, così come previsto dall'art. 32 dello Statuto sociale.



Nel 2022 lo sviluppo associativo è stato principalmente favorito dalla **Convenzione con la BCC Pratola Peligna (AQ)** con l'attivazione della **copertura collettiva rivolta ai Soci BCC Federazione Abruzzo e Molise**, con contribuzione versata dalla Banca per tutti i propri 1.730 Soci.

Discreti risultati anche per le coperture **"Salute Serena"** rivolta ai Soci del La BCC, **"Assist"** per i Soci di Emil Banca e per i delegati **Nuovo Imaie**.



BCC Pratola Peligna



Salute Serena



Assist



Nuovo Imaie



Nell'ambito delle coperture collettive aziendali il maggior numero di iscrizioni sono derivate dall'Ufficio Fiduciario di **Vicenza** e dall'accordo con **Federconcia**, nuovo Sindacato imprenditoriale del settore che ha individuato CAMPA come Fondo sanitario di riferimento (960 nuovi ingressi relativi all'accordo delle **Aziende CCNL Concia** per un saldo di +470).  
Importante contributo dall'accordo di gestione con il **Fondo ASICOOP** (in mutualità mediata con Mutua Con Te).

Crescita per il nuovo **Piano Metalmeccanico Plus** e per il **Piano Topazio**.

Per le coperture **Solcoop**, dedicate ai lavoratori cooperative di Confcooperative Emilia-Romagna, saldo positivo di 224 unità.



## Altre Attività Strumentali

### Attività di Promozione

CAMPA ha svolto un'attività di promozione dei propri servizi sia attraverso investimenti di carattere pubblicitario avvalendosi del testimonial **Patrizio Roversi** con una campagna pubblicitaria,

sia con sponsorizzazioni di iniziative sociali a favore di LILT, ANT, Lions per la conoscenza e diffusione dei valori mutualistici.



**Mutualità**  
significa abbracciarsi in una protezione reciproca

## Valore aggiunto sociale

Per comprendere ancora meglio i vantaggi sociali ed economici realizzati dalla CAMPAs, la Rendicontazione Sociale riclassifica i dati del Bilancio Economico consentendo di mettere in evidenza il valore aggiunto sociale prodotto da un'Organizzazione nei confronti dei suoi interlocutori, portatori di interesse. Si evidenzia pertanto che nell'ambito del totale rendiconto della CAMPAs le uscite possono essere classificate non solo come spese o costi, ma rappresentano invece un valore che è stato distribuito a vantaggio delle categorie così evidenziate:



Distribuzione Valore Aggiunto Sociale 2022

Nel 2022 è aumentata la % di destinazione delle risorse raccolte a favore dei Soci/Assistiti e a favore della Comunità.

Si è ridotta la destinazione a favore della Mutua come destinazione a Fondi Riserva.

## OBIETTIVI di SVILUPPO SOSTENIBILE

16

Salute e Benessere



Città e Comunità Sostenibili



Partnership per obiettivi



**SALUTE E BENESSERE**  
**ISTRUZIONE DI QUALITÀ**  
**LAVORO DIGNITOSO E CRESCITA ECONOMICA**  
**RIDURRE LE DISUGUAGLIANZE**  
**CITTÀ E COMUNITÀ SOSTENIBILI**  
**VITA SULLA TERRA**  
**PARTNERSHIP PER GLI OBIETTIVI**

CAMPAs nella propria missione mutualistica non si occupa solo del rimborso delle spese mediche, ma in un'ottica più ampia è soggetto attivo e impegnato nello sviluppo e nel miglioramento del sistema sociale in cui opera.

CAMPAs ha nel DNA principi in linea con la visione dell'Agenda 2030 per uno sviluppo sostenibile, infatti ha come obiettivo primario quello di far sì che nella società venga assicurato il "benessere fisico, mentale e sociale" con un accesso equo alla "assistenza sanitaria e alla protezione sociale" (Transforming our world: the 2030 Agenda for Sustainable Development, 21 Ottobre 2015).

Le attività che CAMPAs intraprende quotidianamente e che promuove periodicamente sono allineate con gli Obiettivi per uno Sviluppo Sostenibile approvati dalle Nazioni Unite nell'Agenda 2030.



## Questionario Stakeholder. Cosa pensano di noi?

Il punto di vista degli *stakeholder* della CAMPA, restituisce una particolare attenzione rispetto al ruolo che la Mutua ha nel **promuovere la prevenzione sanitaria** e nel **costruire un’offerta mutualistica accessibile**, attraverso la copertura di spese della salute, che possono essere ingenti se non fruibili a carico SSN, anche a fasce “deboli” della popolazione, nonché allo stesso tempo **personalizzata ed eterogenea** rispetto alle esigenze dei propri Soci, garantendo loro **assistenza a vita intera** seguendo una logica di solidarietà mutualistica.

Secondo gli *stakeholder*, inoltre, la CAMPA aumenta il livello di **efficacia** delle cure grazie alla **tempestività** di risposta che mette in atto attraverso la capillare rete sanitaria privata convenzionata, soprattutto in territori dove diversamente i lunghi tempi di attesa pregiudicherebbero lo stato di salute delle persone.

La CAMPA, inoltre, è riconosciuta come soggetto in grado di contribuire **all’individuazione di soluzioni di welfare integrativo e comunitario in modo partecipato** favorendo la mutualità e **responsabilizzando i cittadini sul tema della salute**, ma anche coprendo maggiormente le prestazioni non facilmente erogabili dal SSN.

Nell’ambito del welfare aziendale, CAMPA è in grado di individuare soluzioni costruite con le aziende a partire dall’ascolto dei bisogni dei dipendenti, quando c’è la volontà di estendere le condizioni dei Piani Sanitari oltre a quelle stabilite dai CCNL o anche in maniera alternativa e migliorativa di questi.

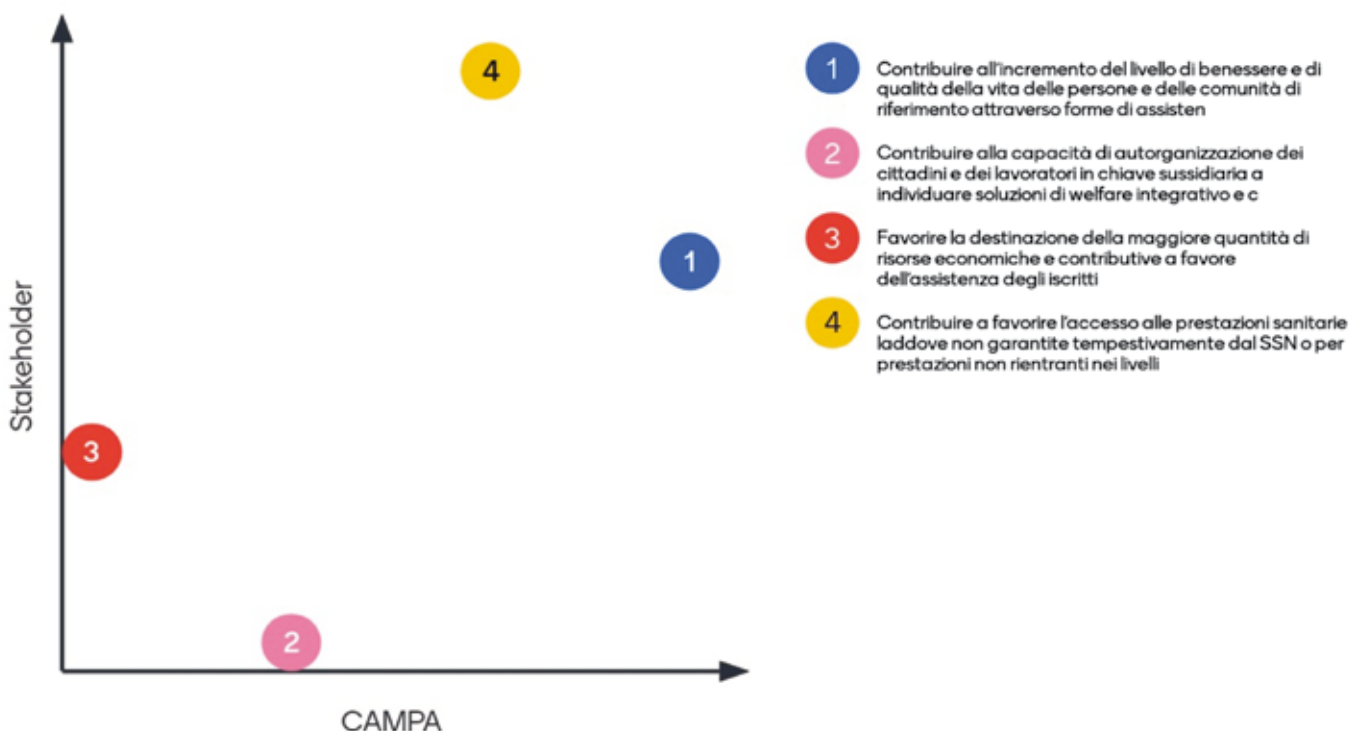
“Il Socio è il bene più prezioso che CAMPA possieda. L’offerta di salute che CAMPA fornisce è orientata ed aggiornata in base ai bisogni dei propri Soci e rispetto alla capacità di erogare servizi di alta qualità. Tutto questo è importante per la costruzione di relazioni coese tra i Soci e la CAMPA con durata del rapporto di fiducia di lungo periodo o per tutta la vita.”

Giannina Raggiotto, Consulente sanitario CAMPA

“CAMP contribuisce in modo rilevante al mantenimento del livello di benessere del personale della nostra azienda, sia per le prestazioni erogate (da ultimo la possibilità di accedere al check up di prevenzione), sia per la capillarità delle strutture convenzionate sul territorio di riferimento.

Nell’ultimo anno, coinciso con il rinnovo della copertura, la CAMPA ha saputo integrare le nostre necessità in un piano di welfare integrativo al SSN molto apprezzato. Pertanto riteniamo che la Mutua abbia contribuito notevolmente all’individuazione di soluzioni di welfare adatte al nostro contesto”.

Ermanno Traini, Direttore Generale Carifermo



# Principali stakeholder

CAMPAs persegue l'obiettivo di conseguire accordi strategici con gli stakeholder per realizzare politiche attive per il benessere sociale dei propri assistiti.

## Soci/Assistiti



**15.110 Soci**

**Soci ad adesione volontaria** (di cui 1.300 familiari minorenni e 40 iscritti privati in mutualità mediata)



**1.751 Iscritti**

nelle Sezioni **Soci Speciali**



**42.403 Iscritti**

alla Sezione **Fondo pluriaziendale**

## Rete di strutture sanitarie convenzionate



**Circa 2.500 strutture sanitarie**

in tutto il territorio italiano.

## Banche

- Emil Banca
- La BCC ravennate, forlivese e imolese
- Carifermo
- FEDAM - Federazione BCC Abruzzo e Molise

## Fornitori



Consulenti medici, studio consulenza del lavoro, commercialista, legale, fornitori dell'infrastruttura tecnologica hardware, telefonia, software, corrieri e spedizioni, tipografie, agenzie di comunicazione, pubblicità e web.

## Aziende



**650**

**Convenzioni attive**

per la copertura sanitaria dei relativi dipendenti sia in adempimento di un obbligo contrattuale come misura di welfare aziendale (circa 50 quelle nuove realizzate nel 2022)

## Associazioni di categoria e di rappresentanza

- FIMIV - Federazione Italiana della Mutualità Integrativa Volontaria
- Confcooperative Sanità
- Confcooperative Terre d'Emilia
- Confindustria Emilia Area Centro
- Consorzio MU.SA.



**Personale dipendente/ Fiduciari e promotori/ Collaboratori**



**Mutue in mutualità mediata**

## Istituzioni



Anagrafe Fondi Sanitari - Ministero della Salute, Agenzia delle Entrate, Mefop, OCPS Bocconi, Assessorato Sanità Regione Emilia-Romagna.



**Collettività/ Sindacati/ Organizzazioni di categoria e professionali**

CAMPAs anche nel 2022 ha messo a disposizione di aziende, banche, enti e cooperative oltre 50 Piani sanitari collettivi aziendali:

- Alcuni personalizzati per singole aziende
- Altri che ricalcano i Piani sanitari garantiti dai Fondi sanitari bilaterali delle varie tipologie contrattuali (servizi, logistica, metalmeccanica, multiservizi, cooperative sociali, ecc.).
- Altri ancora creati ad hoc da CAMPAs in maniera modulare:
- Smeraldo, Acquamarina, Corallo, Topazio, Diamante
- Altri integrativi al FASI o ad altri Fondi
- Piani sanitari di welfare aziendale.



**54**

Piani sanitari collettivi aziendali nel 2022



**50**

Nuove convenzioni aziendali nel 2022

## Incontro ai bisogni di salute nel territorio la risposta delle Mutue alla Giornata della Mutualità

Si è svolta a **Bologna**, sabato **22 aprile**, l'edizione 2023 della **Giornata nazionale della Mutualità**, promossa dalla **Federazione Italiana della Mutualità Integrativa Volontaria (Fimiv)** e giunta alla 11° edizione.

Durante l'evento, con i rappresentanti delle **circa trecento Mutue aderenti alla Fimiv**, sono state presentate le iniziative intraprese nel corso dell'ultimo anno, sia in campo sanitario sia in ambito territoriale, a vantaggio non solo dei propri soci ma dell'intera popolazione. Titolo della giornata **"Incontro ai bisogni di salute nel territorio"**, per evidenziare il lavoro che le mutue svolgono nel promuovere assistenza, solidarietà e positivi stili di vita tra i cittadini nei contesti sociali in cui operano.



Le **difficoltà del Sistema sanitario nazionale** e l'aumento continuo e progressivo della **spesa sanitaria** privata out of pocket in Italia hanno fatto sì, infatti, che le Mutue siano ridiventate punti di riferimento insostituibili per oltre un milione di soci assistiti dalle Sms iscritte alla Fimiv. "Il valore etico che sta alla base dell'impegno mutualistico oggetto della giornata bolognese", ha sottolineato **Antonio Chelli**, presidente nazionale della Federazione, "si riassume nelle tre erre che stanno alla base della iniziativa: reciprocità, responsabilità e rispetto".

Dopo il saluto introduttivo del Presidente **CAMPA Bendinelli**, e la relazione di apertura del presidente **Antonio Chelli**, la direttrice **Loredana Vergassola** ha illustrato il bilancio di Missione della Fimiv. Nella tavola rotonda il Presidente Consorzio MuSa **Piermattei** ha evidenziato la distintività del modello mutualistico anche nella gestione dei Fondi Sanitari per lavoratori dipendenti che costruiscono un legame di solidarietà con la società civile.

I lavori si sono svolti a Palazzo Gnudi sono stati conclusi da una lectio tenuta dall'economista professor **Stefano Zamagni** che ha evidenziato la differenza tra il semplice scambio e la mutualità:

**"La mutualità non è scambio,  
ma è dare senza perdere  
e prendere senza togliere"**

Oggi le Mutue vivono un momento di rinnovata crescita e di protagonismo a livello nazionale, avendo custodito intatti i loro valori di riferimento e la finalità assistenziale non lucrativa, e rappresentano la soluzione per complementare la sanità pubblica universale.



## INTERVENTO DI STEFANO ZAMAGNI ALLA XI GIORNATA DELLA MUTUALITÀ



L'universale riconoscimento del valore e della importanza della sussidiarietà si scontra oggi con una preoccupante caduta delle sue possibilità di attuazione pratica. C'è da pensare che ciò dipenda, oltre che dal ben noto ritardo della cultura italiana su tale fronte, da una perdurante confusione di pensiero tra le tre versioni del principio in questione: quella verticale, che chiama in causa la regola di distribuzione della sovranità tra i diversi livelli di governo (in buona sostanza, si tratta del decentramento politico-amministrativo); quella

orizzontale che, invece, ha a che vedere con la regola di attribuzione di compiti operativi a soggetti diversi da quelli della Pubblica Amministrazione, così da realizzare una cessione di sovranità; quella circolare che costituisce una forma, ancora inedita nella maggior parte dei paesi occidentali, di condivisione di sovranità. Se la sussidiarietà in senso verticale dice del rifiuto del centralismo e del dirigismo e parla dunque a favore del decentramento amministrativo, la sussidiarietà in senso orizzontale attiene piuttosto al criterio con cui si ripartisce la titolarità delle funzioni pubbliche tra enti pubblici e corpi intermedi della società civile, suggerendo in tal modo che la sfera del pubblico non coincide, totalmente, con la sfera dello Stato e degli altri enti pubblici.

20

Più in generale, v'è da osservare che la domanda di servizi sanitari è una domanda derivata dalla "domanda di salute", cioè dalla percezione soggettiva dello stato di salute desiderato. Notoriamente, quest'ultimo è "funzione", oltre che delle cure sanitarie, di fattori quali l'ambiente, i luoghi di lavoro, i regimi alimentari, la famiglia e altri ancora. Ora, su tale percezione soggettiva influiscono non solamente variabili come lo status sociale o il grado di educazione, ma anche, e forse soprattutto, "l'effetto disponibilità" (le variazioni dell'offerta inducono una corrispondente variazione della domanda) e "l'effetto insieme di scelte" (le opportunità di accesso alle cure condizionano le preferenze del paziente, proprio come la parabola "dell'uva acerba" e la teoria della dissonanza cognitiva insegnano).

Ecco perché è veramente troppo poco, declinare il concetto di libertà di scelta con riferimento alla figura del consumatore-cliente. Anche perché non sempre nel mercato sanitario – che è tipicamente un mercato locale – può esistere una pluralità di soggetti di offerta: chi vive fuori dai grossi centri urbani – e in Italia il 60% circa della popolazione si trova in tale condizione – non ha che l'ospedale locale nel proprio insieme di scelta!

La salute pubblica è un esempio tipico di esternalità sociale, così come lo è la coesione sociale oppure lo sviluppo locale. In presenza di esternalità sociali, i benefici complessivi generati dall'attività di un soggetto di offerta non sono solamente quelli attribuibili all'output ottenuto, ma anche quelli collegati al modo – cioè al tipo di processo – in cui quell'output è stato ottenuto e soprattutto al sistema motivazionale che anima coloro che promuovono quella certa attività. Ne consegue che l'esistenza di esternalità positive, mentre scoraggia l'impresa for profit dall'accrescere il proprio investimento, rappresenta la missione stessa di una Mutua, la ragione cioè per la quale i membri di quest'ultima si uniscono per dare vita ad una attività economica. Si badi che, con ciò, non si vuol affatto significare che l'impresa for profit non sia interessata a prendere in considerazione le esternalità sociali oppure che non sia contenta di produrle. Si vuol

semplicemente affermare che l'obiettivo della massimizzazione del profitto (o di un qualche altro indicatore di profittabilità) non consente all'impresa for profit di "attribuire" un qualche peso a tali esternalità all'interno del proprio processo decisionale, anche se resta vero che altri soggetti (ad esempio, un ente locale oppure un'associazione di consumatori) potrebbero indurre o costringere l'impresa for profit a ciò. Per chiudere. È urgente prendere atto che i processi di innovazione sociale e di trasformazione dal basso sono, oggi, una risorsa indispensabile per avviare il nostro paese sulla via dello sviluppo umano integrale. La recente linea di azione politica che l'Unione Europea ha fatto propria si muove in questa direzione. Ne è prova il lancio dell'Action Plan for Social Economy, del novembre 2022, la cui cifra è quella di assegnare al Terzo Settore, e in modo speciale alle mutue, alle imprese sociali e alle cooperative sociali, compiti non solamente di welfare e redistributivi, ma pure di sviluppo economico, cioè di generazione di valore economico. Tanto che la Proximity and Social Economy è stata inserita tra i 14 cluster industriali sui quali poggia la recovery strategy europea. Quella della social and impact economy è un'idea recente in Europa e se ad essa si è giunti è anche merito del grande lavoro svolto dal nostro Terzo Settore negli ultimi decenni. Degna di nota speciale è l'approvazione, il 18 aprile 2023, da parte dell'Assemblea Generale delle Nazioni Unite della risoluzione, prima del genere di tale istituzione, sulla economia sociale e solidale. Risoluzione che riconosce esplicitamente la rilevanza del Terzo Settore, come agente fondamentale per la ricostruzione dei legami comunitari, cioè del capitale sociale, delle nostre società.

## Convenzioni per lo sviluppo associativo



A seguito dell'accordo quadro con la Federazione delle Banche di Credito Cooperative di Abruzzo e Molise, CAMPA dopo quella dello scorso anno con la BCC di Pratola Peligna in provincia dell'Aquila ha realizzato altre due Convenzioni nel territorio abruzzese e precisamente con la **BCC Adriatico Teramano** e con la **BCC Castiglione Messer Raimondo e Pianella**.

Si tratta di una importante sinergia che consente di realizzare un progetto volto a garantire una tutela per la prevenzione secondaria a tutti i Soci della BCC.

CAMPA ha messo a punto una copertura sanitaria collettiva di cui potranno beneficiare tutti i Soci della Banca, dedicata agli Esami di Alta Specializzazione Diagnostica (ASD) davvero fondamentali per la prevenzione sanitaria come TAC, Risonanze magnetiche ed Endoscopie e consente di poterli effettuare anche privatamente con una piccola quota a carico presso le strutture sanitarie convenzionate con CAMPA.

Ridurre i tempi di attesa ed ottenere una diagnosi precoce a seguito di un sintomo o di un sospetto diagnostico è un servizio davvero prezioso a reale salvaguardia della Salute. La copertura garantisce anche il rimborso integrale del ticket per gli Esami ASD se si effettuano presso il SSN o il rimborso in base al tariffario se seguiti a pagamento presso le strutture private.

Inoltre offre la possibilità di ottenere sconti e tariffe preferenziali per visite mediche specialistiche, accertamenti diagnostici, terapia fisica prestazioni odontoiatriche ecc... nella rete di strutture sanitarie convenzionate CAMPA.

Gli oneri contributivi della copertura sono assunti completamente dalle BCC.



## PAOLO CREPET E IL CAMBIO GENERAZIONALE AZIENDALE

L'educazione dei figli è un tema di vitale importanza per garantire il futuro delle imprese.

Per questo motivo, abbiamo contribuito ad organizzare assieme a **Vicenza Welfare** un evento culturale che mira a valorizzare questo aspetto in vista del futuro cambio generazionale aziendale.

Come organizzazioni specializzate nel Welfare, nella Consulenza aziendale e nella Sanità integrativa, riteniamo fondamentale offrire un nostro contributo propositivo all'evoluzione sociale e delle imprese del territorio.



22

Alla presenza di numerosi imprenditori della Provincia di Vicenza dopo la visita di Villa Rezzonico, con il saluto dei Presidenti di Vicenza Welfare Riccardo e di CAMPA Federico Bendinelli, il Prof. PAOLO CREPET ha presentato il suo libro dedicato proprio al tema della educazione "Lezioni di sogni".

La cultura del benessere e della Previdenza sanitaria che è fondamentale per il rispetto e la qualità della vita, va insegnata.



## Saggezza gentile



Lo scorso maggio, in Sala Borsa di Bologna, **Beatrice Balsamo (\*)** ha presentato il suo nuovo libro *Saggezza Gentile* assieme a Chiara Elefante e Carla Faralli, docenti Università di Bologna, Massimo Piermattei, direttore CAMPA, Luca Rizzo Nervo, assessore Comune di Bologna Welfare, nuove cittadinanze, fragilità.

*Il saggio è significativo vista l'importanza del tema che riguarda la Saggezza gentile in un contesto di violenza diffusa e difficoltà disfattive quotidiane. La gentilezza, infatti, si intreccia col pensiero ospitale e fecondo che promuove una mente più inclusiva e dialogale, particolarmente attenta a saper mettere in parola pensieri, emozioni, sentimenti, ma anche al saper educare a una concordia più grande, oltre le parzialità.*

**(\*) Beatrice Balsamo** è Socia CAMPA, vive e lavora a Bologna. Specializzata in Etica, Psicoanalisi, Cinema; collabora con l'Università di Bologna, Parma, Ferrara per Filosofia dell'Ospitalità; Direttore MENS-A.

Il Direttore CAMPA **Piermattei** ha evidenziato come nel libro la saggezza dal termine greco "Phrònesis" può essere tradotto come prudenza, previdenza cioè con la capacità di saper prevedere gli eventi e attrezzarsi per sapere affrontare le difficoltà. Ha concluso che anche associarsi ad una Mutua sanitaria come CAMPA sia dunque una scelta saggia oltre che opportuna.

## CAMP ammessa al riparto del 5 per 1000

Scegli di donare il tuo 5X1000 a CAMPA, ci aiuterai a sostenere iniziative di particolare rilevanza sociale a beneficio dei nostri assistiti in condizione di maggiore fragilità e vulnerabilità, che saranno poi opportunamente documentate.



Scegli di donare il tuo 5X1000 a CAMPA, ci aiuterai a sostenere iniziative di particolare rilevanza sociale a beneficio dei nostri assistiti in condizione di maggiore fragilità e vulnerabilità, che saranno poi opportunamente documentate.

**Dona il tuo**  
**5XMILLE**  
**a CAMPA SMS**  
**CF: 80049250378**

Per sostenere i bisogni socio -  
 assistenziali e realizzare sempre meglio  
 le finalità mutualistiche e solidali

## Fondazione **CAMPA** Bologna città sicura per i nostri bambini, e anche per gli adulti

**Questo l'obiettivo perseguito dalla Fondazione **CAMPA** ed Emil Banca Continua l'attività di tutela della città svolta da **CAMPA** con la sua Fondazione e il supporto di Emil Banca.**

Questo progetto è nato dall'aver assistito, negli ultimi anni, all'inaccettabile tragedia di chi non ha più visto i propri bimbi tornare da scuola. Morti che si sarebbero potute evitare con un "banale" defibrillatore: un dispositivo salvavita che riconosce le alterazioni del ritmo della frequenza cardiaca ed eroga una scarica elettrica al cuore, azzerandone il battito e ristabilendone il ritmo.



*In foto Presidente **CAMPA** Federico Bendinelli, Padre Francesco Bonanno, Presidente Fondazione **CAMPA** Franco Cavicchi.*

Sicuramente questa è una tutela importante per tutte le età, in tutti i punti ricettivi, ma non sempre presente.

**Dopo aver avviato il progetto di dotazione di defibrillatori in circa 50 scuole di Bologna e Provincia, adesso è la volta della Parrocchia Maria Regina Mundi di Bologna dove il giovane Don Francesco Bonanno, insieme ai suoi confratelli Missionari del Prez.mo Sanguè, coordina diversi servizi.**

È una parrocchia molto operosa, che concretizza la solidarietà in attività che rispondono a vari bisogni di supporto e Don Francesco, a cui abbiamo chiesto di raccontare come si svolge l'agenda dei servizi, trasmette molta energia e gioia di dare, con grande gratitudine per i volontari che mettono a disposizione il loro tempo e competenze.

Uno di questi è il servizio di doposcuola per 30 bambini che avrebbero difficoltà ad essere seguiti a casa nelle ore pomeridiane per svolgere i compiti, prevedendo anche attività ricreative; poi c'è anche il catechismo. Inoltre, la Parrocchia Maria Regina Mundi ospita il servizio della Caritas.

Al Consigliere di **CAMPA** Daniele Passini, affezionato parrocchiano, non è sfuggito l'impegno di Don Francesco e la sua preoccupazione per la sicurezza per la copiosa affluenza di bambini e adulti per le attività di volontariato, oltre alla frequentazione delle funzioni liturgiche.

Il Presidente della Fondazione **CAMPA** Franco Cavicchi ed Emil Banca hanno subito accolto la possibilità di dare una mano offrendo un defibrillatore, poiché la Parrocchia non ne era dotata. Due volontari si sono resi disponibili per effettuare il corso di formazione offerto che si è tenuto presso la Croce Rossa. Ci sarebbe tanto da fare per far studiare e giocare i bambini in sicurezza; ci sono rischi che si possono evitare, a tutte le età.

La Fondazione **CAMPA** ed Emil Banca fanno parte della storia di Bologna, e ne vogliono tutelare anche il futuro.

### Compila il modulo per aderire alla Fondazione **CAMPA**

#### MODULO PER L'ADESIONE ALLA FONDAZIONE **CAMPA**

Lo scrivente.....

**chiede**

di essere accolto come membro della Fondazione **CAMPA** riconosciuta giuridicamente dalla Regione Emilia-Romagna con Del. 2082 del 29/08/96, ai sensi dell'art. 9 lett. D dello Statuto

**dichiara**

di accettare lo Statuto e conferma l'avvenuto versamento alla Fondazione **CAMPA** della somma di € 100 da valere una tantum,

sul c.c. bancario EMIL BANCA, fil. di Via Mazzini **IT 72 E 07072 02403 000000141608**

sul c.c. postale n. **25158403**

**Indirizzo** \_\_\_\_\_

**Firma** \_\_\_\_\_



**Bologna**
**OSPEDALE PRIVATO ACCREDITATO  
VILLA REGINA - GHC**

Via Castiglione, 115 - Bologna - Tel. 051/338 81

Convenzione diretta per Ricoveri in chirurgia e sue specialità con quota a carico assistito (30% Ass. Base, 10% Ass. Più).

Radiologia, ecocolordoppler, analisi di laboratorio, esami endoscopici, esami cardiologici, esami ecografici, mammografie in forma diretta. Prestazioni dermatologiche, visite specialistiche e ricoveri senza intervento chirurgico a tariffe preferenziali

**DYADEA - CENTRO DIAGNOSTICO TERAPEUTICO  
INTERPORTO**

Nuova Palazzini Servizi snc - Bentivoglio BO  
Tel. 051/505 990

Analisi di laboratorio, ecografie, ecocolordoppler, cardiologia, esami specialistici di branca, prestazioni dermatologiche (DTC) in forma diretta.

Visite specialistiche, terapia fisica in forma indiretta a tariffe preferenziali.

**INFERMIERE PER TE**

Via Francesca Edera de Giovanni, 37/D - Bologna  
Tel. 051/04 52 137 - Cel. 320/07 69 401

Analisi di laboratorio in forma diretta.  
Prestazioni infermieristiche ambulatoriali e domiciliari in forma indiretta a tariffe preferenziali.

**CENTRO MEDICO RONCATI**

Via Stazione, 51 - Sasso Marconi BO  
Tel. 051/842 690

Ecografie, ecocolordoppler, ecg, ecocardiocolordoppler, mappa nevica, flussimetria, piccola chirurgia dermatologica ambulatoriale, terapia fisica in forma diretta.

Visite specialistiche in forma indiretta a tariffe preferenziali.

**Cagliari**
**PILIMAR**

Via Donizzetti, 25 - Cagliari  
Cel. 340/277 69 88

Esami cardiologici in forma diretta. Visita cardiologica in forma indiretta a tariffe preferenziali.

**Como**
**AUXOLOGICO COMO**

c/o Centro Commerciale Esselunga Ca' Merlata  
Via Pasquale Paoli, 6 - Como - Tel. 02/619 112 501

Analisi di laboratorio, radiologia ed ecg in forma diretta. Ecografie, ecocolordoppler, esami oculistici, esami cardiologici (compreso ecg sforzo), esami orl in forma diretta per Ass. CPlus, Più e Oro.

Altre prestazioni specialistiche e visite in forma indiretta a tariffe preferenziali.

**Firenze**
**SYNLAB MED - CENTRO MEDICO TOSCANO / CMT**

Via Antonio Meucci, 4 - Bagno a Ripoli FI  
Tel. 055/42 11 617

Analisi di laboratorio, ecografie, ecocolordoppler, uroflusometria, mammografia, esami cardiologici in forma diretta. Visite specialistiche in forma indiretta a tariffe preferenziali.

**Frosinone**
**FIGEBO CENTRO POLISPECIALISTICO**

Via d. Cimarosa, 86 - Cassino FR  
Tel 0776/23 166

Analisi di laboratorio, rx tradizionali, ecografie, ecocolordoppler, Tac, Rmn, endoscopie, esami specialistici (cardiologia, orl, oculistica, neurologia), terapia fisica e visite specialistiche in forma indiretta a tariffe preferenziali.

**Roma**
**CENTRO DIAGNOSTICO BUONARROTI**

Via S. Vincenzo Strambi, 4 - Civitavecchia RM  
Tel 0766/533 373

Analisi di laboratorio, ecocolordoppler, ecografie, ecg, esami orl in forma diretta. Visite specialistiche in forma indiretta a tariffe preferenziali.

**Teramo**
**CENTRO DIAGNOSTICO INTERAMNIA**

Via del Baluardo, 53 - Teramo TE - Tel. 0861/246 643  
Ecografie, ecocolordoppler, Moc, rx tradizionali e Rmn in forma diretta.

**CENTRO DI FISIOTERAPIA E OSTEOPATIA  
FISIOESTE**

Viale della Resistenza, 29/a - Teramo  
Tel 328/834 90 50

Terapia fisica e riabilitativa in forma indiretta a tariffe preferenziali.

**SANI MEDICAL CENTER**

Via Beccaria, 12 - Castellalto TE - Tel. 0861/230 045

Rmn, Tac, rx, ecocardiocolordoppler, holter pressorio e spirometria in forma diretta. Ecografie, ecocolordoppler, Emg e visite specialistiche in forma indiretta a tariffe preferenziali.

**CENTRO DIAGNOSTICO D'ARCHIVIO**

Via Galileo Galilei, 59 - Giulianova TE  
Tel. 085/800 82 15

Ecografie, ecocolordoppler, Moc, mammografie, rx tradizionali, Tac e Rmn in forma diretta.

**D'ARCHIVIO GRUPPO MEDICO**

Via Italia, 35 - Montorio al Vomano TE  
Tel. 085/800 82 15

Rx tradizionali ed ecografie in forma diretta.

**POLIAMBULATORIO CONVENTO**

Via Madonna degli Angeli, 21 - Mosciano Sant'Angelo TE - Tel. 085/90 465 50

Analisi di laboratorio, esami endoscopici, uroflussimetria, agobiopsie/agoaspirato in forma diretta con quota a carico. Piccola chirurgia dermatologica, esami cardiologici, ecocolordoppler, Emg e visite specialistiche informa indiretta a tariffe preferenziali.

**RADIOSANIT**

Via Scozia, 13 - Roseto degli Abruzzi TE  
Tel. 085/89 44 246

Tac, Moc, Rmn, ecografie, ecocolordoppler, esami radiologici, esami cardiologici, Emg, terapia fisica in forma diretta. Visite specialistiche in forma indiretta a tariffe preferenziali.

**D'ARCHIVIO GRUPPO MEDICO**

Via Marconi angolo Via Nasone, 37 - Sant'Egidio alla Vibrata TE - Tel. 0861/158 00 10

Rx tradizionali, ecografie, ecocolordoppler e Rmn in forma diretta.

**Vicenza**
**POLIAMBULATORI SAN GAETANO**

Via Lago d'Orta, 1 - Schio VI  
Via Veneto, 2/A - Schio VI  
Via Braghettone, 20 - Thiene VI  
Via Ferrara, 29 - Thiene VI  
Via Milano, 2 - Thiene VI  
Via Val Cismon, 33 - Thiene VI  
Via Valdastico, 100 - Thiene VI  
Tel. 0445/372 205

Analisi di laboratorio, rx tradizionali, ecografie, ecocolordoppler, Tac e Rmn in forma diretta. Interventi chirurgici, terapia fisica e visite specialistiche in forma indiretta a tariffe preferenziali.

**Convenzioni in forma indiretta con Studi Odontoiatrici**

**Ancona**
**MEDICAL CAMPUS Centro Odontoiatrico**

Via Sbrozzola, 17/S - Osimo AN  
Tel. 071/72 11 060

Prestazioni odontoiatriche a tariffe preferenziali.

**Bologna**
**AMBULATORIO ODONTOIATRICO IDICE**

Via del Fiume, 58/B Loc. Idice - San Lazzaro di Savena BO - Tel. 051/62 57 996

Prestazioni odontoiatriche a tariffe preferenziali.

**MARCONI - POLIAMBULATORIO ODONTOIATRICO**

Via Bertacchi, 3 - Sasso Marconi BO  
Tel. 051/841 301

Prestazioni odontoiatriche a tariffe preferenziali.

**Brindisi**
**FALDETTA MARGHERITA ODONTOIATRA**

Via Verona, 17 - Brindisi - Tel. 0831/515 715

Prestazioni odontoiatriche a tariffe preferenziali.

**Firenze**
**STUDIO DENTISTICO BUCHETTI SIMONE**

Via Toscanini, 9 - Firenze - Tel. 055/389 44 49

Prestazioni odontoiatriche a tariffe preferenziali.

**Parma**
**STUDIO DENTISTICO DEMONTIS**

Via Venezia, 75 - Parma - Tel. 0521/271 093

Prestazioni odontoiatriche a tariffe preferenziali.

**Roma**
**STUDIO DENTISTICO**
**D.SSA MARIA LETIZIA CORVINO**

Via Alessandro Cialdi, 10 - Civitavecchia RM  
Tel. 0766/23 202

Prestazioni odontoiatriche a tariffe preferenziali.

**STUDIO DENTISTICO LEONE - PALADINI**

Via P. Gobetti, 9 - Civitavecchia RM

Tel. 0766/502 123

Prestazioni odontoiatriche a tariffe preferenziali.

**STUDIO DENTISTICO D.SSA PAOLA TINTI**

Via P. Togliatti, 13 - Civitavecchia RM

Tel. 0766/34070

Prestazioni odontoiatriche a tariffe preferenziali.

**STUDIO DENTISTICO DOTT. NICOLA PUCCI**

Via Trento, 17/b - Poggibonsi SI - Tel. 0577/982 278

Prestazioni odontoiatriche a tariffe preferenziali.

**Siena**
**STUDIO DENTISTICO ASSOCIATO SANTORO**

Strada Massetana Romana, 56 - Siena SI

Tel. 0577/44 174

Prestazioni odontoiatriche a tariffe preferenziali.

**STUDIO DENTISTICO BUCHETTI SIMONE**

Via di Padule, 49 - Montepulciano SI

Tel. 0578/724 086

Prestazioni odontoiatriche a tariffe preferenziali.

**Trieste**
**DENTAL CARE - STUDIO ODONTOIATRICO POPORAT**

Via San Nicolò, 12 - Trieste - Tel. 040/06 41 600

Prestazioni odontoiatriche a tariffe preferenziali.

## Convenzione Automobile Club Bologna

Presso tutti i punti vendita ACI di Bologna è disponibile la seguente **scontistica per i Soci CAMPA**:

TESSERA ACI GOLD: € 79 anziché € 99

TESSERA ACI SISTEMA: € 63 anziché € 79



– ACI Gold ti offre il top dell'assistenza al veicolo e dell'assistenza medico-sanitaria per te e la tua famiglia, in Italia e all'estero, a casa e in viaggio.

– ACI Sistema ti offre l'assistenza medico-sanitaria in Italia e all'estero e tutti i servizi di assistenza al veicolo.

Per approfondimenti <https://autoboweb.wixsite.com/tessereacibologna>.



*Ho visto per l'anno in corso un aumento del contributo. Negli ultimi 8 anni, ho pagato un contributo di € 35.055 a fronte di un rimborso di € 16.815 (48%). Con questi dati, non sarebbe verosimile una riduzione del contributo? Grazie per una risposta a chiarimento. G.G. Treviso*

**Gent.mo**

si le confermiamo che il CdA della CAMPA ha deliberato dei modesti incrementi contributivi nelle formule di assistenza che hanno mostrato una situazione meno equilibrata nel rapporto tra erogazioni e contributi. In particolare nell'Ass. Oro, a cui Lei è iscritto assieme a Sua moglie, tale rapporto nel 2022 è pari al 92% mentre il punto di equilibrio dovrebbe essere inferiore all' 85%.

Pertanto è stato previsto un incremento medio del 2,6% ben al di sotto al tasso di inflazione, proprio per riequilibrare almeno parzialmente l'andamento tecnico.

A fronte di incremento di 80 € per la Sua fascia di età e di 40 € per quella di Sua moglie, nel 2023 il Piano di Assistenza prevede l'incremento del numero delle visite rimborsabili che passa da 8 a 10 a persona.

Anche se individualmente il rapporto tra erogazioni e contributi per Voi risulta inferiore al 50%, nelle Mutue vale il principio della reciprocità complessiva e non di quello *bonus malus* vigente ad es. nelle polizze assicurative rc auto che vanno a premiare eventuali comportamenti virtuosi o a punire eventuali costi che la Compagnia ha dovuto sostenere per rimborsare sinistri imputabili al conducente assicurato con degli aumenti personalizzati del premio.

Nelle Mutue sanitarie vale il principio della solidarietà, anche perché chi si ammala o sostiene spese mediche per la cura, la prevenzione o la riabilitazione, non può essere colpevolizzato, come chi a causa di imprudenza o imperizia o negligenza è responsabile di danni a persone e a cose.

Pertanto La ringraziamo per la Sua osservazione, ma La invitiamo ad accogliere il principio che i costi sostenuti dai Soci sono mutualizzati e suddivisi tra tutti a prescindere dalle condizioni di salute o dall'aver avuto bisogno di sostenere ingenti spese sanitarie.


Quindi gli incrementi contributivi che il CdA della Mutua delibera sono quelli minimi indispensabili per garantire sempre una qualità ed efficacia della nostra copertura.

Se alcuni Soci non hanno chiesto molti rimborsi, devono ritenersi fortunati rispetto a quelli che hanno dovuto sostenere spese per ragioni di salute.

E i contributi che ogni anno siamo chiamati a versare se non sono andati totalmente a nostro beneficio, hanno contribuito ad aiutare altri Soci che hanno avuto maggiori bisogni.

Questo è il senso di una organizzazione mutualistica basata sull'aiuto reciproco. Finora Lei ha contribuito ad aiutare altri Soci, ma allo stesso tempo ha avuto ed ha la garanzia di poter contare sulla reciprocità in caso di suo futuro maggiore bisogno.

Deve sentirsi orgoglioso di questo e allo stesso tempo rassicurato di poter contare sui servizi assistenziali di una Mutua non profit che garantisce assistenza a vita intera.



# CAMPA

ti garantisce una  
vita serena con la prevenzione  
salute e benessere

## PROGRAMMA ORA LA TUA SALUTE A LUNGO TERMINE

- ▶ **Eviti le liste d'attesa** in caso di necessità diagnostiche e ricoveri per intervento.  
Prestazioni **senza anticipo della spesa** nella rete sanitaria convenzionata.
- ▶ **Prevenzione diagnostica** mirata come e quando vuoi tu.  
Puoi **scegliere la soluzione migliore** per ogni tua esigenza di cura e salute.
- ▶ Copertura per tutta la vita **senza limiti di età**.

**Massimale illimitato**  
per Grandi Interventi Chirurgici.

Rimborso delle **spese odontoiatriche**.

La formula **Proteggero plus**, per la **tutela dell'autosufficienza**, ti garantisce un sussidio mensile **per tutta la vita**.

[www.campa.it](http://www.campa.it)

▶ **Solo CAMPA riesce a offrirti tutti questi vantaggi**